

Banque d'indicateurs de cohésion sociale

EXEMPLES D'INDICATEURS POUR
MESURER LE CHANGEMENT
DANS LE RENFORCEMENT
DE COHESION SOCIALE





Depuis 1943, Catholic Relief Services a le privilège de servir les personnes pauvres et défavorisées à l'étranger. Sans considération de race, de religion ni de nationalité, CRS apporte une aide humanitaire d'urgence suite aux catastrophes naturelles ou d'origine humaine. Par des projets de développements dans des domaines tels que l'éducation, la paix et la justice, l'agriculture, la microfinance, le VIH et le Sida, CRS travaille à faire respecter la dignité humaine et à promouvoir de meilleures conditions de vie. CRS travaille aussi partout aux États-Unis pour augmenter les connaissances et les actions des catholiques et autres personnes intéressées par des questions de paix et justice internationales. Nos programmes et nos ressources répondent à l'appel des évêques des États-Unis à vivre dans la solidarité, comme une seule famille humaine, par-delà les frontières, les océans et les différences de langue, culture et condition économique.

©2020 Catholic Relief Services. Tous droits réservés. 210S-306437

Toute reproduction, traduction, dérivation, distribution ou autre utilisation de cette œuvre est interdite sans l'autorisation expresse de Catholic Relief Services (« CRS »). Veuillez demander l'autorisation à pqpublications@crs.org ou écrire à :

Catholic Relief Services
228 West Lexington Street
Baltimore, MD 21201-3443 USA
1.888.277.7575
www.crs.org

Table des matières

REMERCIEMENTS	II
LISTE DES SIGLES	III
À L'ATTENTION DE L'UTILISATEUR	IV
POUR QUI EST CETTE BANQUE D'INDICATEURS ?	IV
D'OÙ VIENT-ELLE ?	IV
QUAND EST-CE QUE JE L'UTILISE ?	IV
COMMENT EST-CE QUE JE COMMENCE ?	IV
QU'EST-CE QUE JE DOIS GARDER D'AUTRE À L'ESPRIT ?	IV
1.0 : COMPRENDRE LA COHÉSION SOCIALE	1
QU'EST-CE QUE LA COHÉSION SOCIALE ?	1
POURQUOI LA COHESION SOCIALE EST-ELLE IMPORTANTE ?	6
COMMENT CRS RENFORCE-T-IL LA COHÉSION SOCIALE ?	7
2.0 PRÉSENTATION DE LA BANQUE D'INDICATEURS DE COHÉSION SOCIALE	11
ORGANISATION : DES SPHÈRES JUSQU'AUX DOMAINES ET AUX RÉSULTATS	11
POURQUOI DES « DOMAINES » ?	12
COMMENT UTILISER LA BANQUE D'INDICATEURS	13
LIMITES DE LA BANQUE D'INDICATEURS	14
3.0 EXEMPLES D'INDICATEURS	17
SPHÈRE SOCIOCULTURELLE	18
SPHÈRE ÉCONOMIQUE	20
SPHÈRE POLITIQUE	21
4.0 EXEMPLE DE FICHES DE RÉFÉRENCE POUR LES INDICATEURS DE PERFORMANCE	23
ANNEXE 1 : COMMENT D'AUTRES PERSONNES PARLENT-ELLES DE LA COHÉSION SOCIALE ET L'ÉVALUENT-ELLES ?	59
ANNEXE 2 : GLOSSAIRE DES TERMES : DÉFINITIONS DE TRAVAIL POUR LES CONCEPTS CLÉS DANS LES TABLEAUX D'INDICATEURS	63
ANNEXE 3 : BIBLIOGRAPHIE	69

Remerciements

Cette publication s'appuie sur le travail demandé par Catholic Relief Services à Monsieur Mark Rogers, un consultant indépendant spécialisé dans l'évaluation et l'édification de la de la paix.

De nombreux collègues ont contribué à l'élaboration de cette banque d'indicateurs, par le biais de discussions interactives et de multiples relectures. Des remerciements particuliers sont adressés aux membres du Groupe de travail Justice et Edification de la Paix en Afrique, aux participants au Groupe de travail Cohésion Sociale de CRS et aux conseillers de l'équipe MEAL (suivi, évaluation, redevabilité et apprentissage) :

Rosa Anaya • Nell Bolton • Aaron Chassy • Alvaro Cobo-Santillon • Heather Dolphin • Valarie Kamatsiko • Takawira Kapikinyu • John Katunga • Michelle Markey • Nicolas Meslaoui • Brezhnev Paasewe • Amer Paripovic • Ian Proctor • Lucy Steinitz •



Liste des sigles

CRS	Catholic Relief Services
EQUIP	Équité, inclusion et Edification de la paix
IJR	Institut pour la justice et la réconciliation
SECC	Projet Communautés sécurisées, Renforcées/habilitées, connectées
PNUD	Programme des Nations unies pour le développement
UdM	Unité de mesure
USAID	Agence des États-Unis pour le développement international
VSS	Violence sexuelle et sexiste
3B	Binding, Bonding and Bridging (Changer mon regard, Changer le regard de mon groupe d'identité, Rétablir la cohésion intergroupe)
4D	Discover, Dream, Design and Deliver (Découvrir, rêver, concevoir et Réaliser/Accomplir/Agir)



À l'attention de l'utilisateur

POUR QUI EST CETTE BANQUE D'INDICATEURS ?

Cette banque d'indicateurs est conçue pour être utilisée par les employés de CRS et de ses partenaires qui sont chargés de la conception, de la rédaction de documents de projets, de la mise en œuvre et du MEAL (suivi, évaluation, redevabilité et apprentissage) des programmes visant à renforcer la cohésion sociale. Elle peut être utilisée pour des programmes de cohésion sociale autonomes ou intégrés.

D'OÙ VIENT-ELLE ?

Cette collection d'indicateurs et de tableaux d'indicateurs a été élaborée à partir d'une étude approfondie de la littérature sur les indicateurs de cohésion sociale et de projets de CRS intéressants¹. Certains indicateurs sont inspirés de projets passés ou actuels mais les indicateurs de cette banque sont des exemples de types d'indicateurs que les programmeurs de CRS pourraient utiliser pour mesurer le changement. Ils n'ont pas nécessairement été testés ni validés.

QUAND EST-CE QUE JE L'UTILISE ?

La banque d'indicateurs peut être consultée à tout moment, mais elle sera surtout utile lors de la conception et du démarrage du projet. Les indicateurs qui s'y trouvent sont conçus pour mesurer les effets et sont généralement destinés à être utilisés au niveau des résultats intermédiaires.



COMMENT EST-CE QUE JE COMMENCE ?

Nous recommandons de lire la section intitulée « Comprendre la cohésion sociale » pour mieux saisir l'interprétation et l'approche méthodologique de CRS en matière de cohésion sociale, avant de passer à la banque d'indicateurs.

QU'EST-CE QUE JE DOIS GARDER D'AUTRE À L'ESPRIT ?

Comme indiqué ci-dessous, cette banque d'indicateurs contient des exemples d'indicateurs. Elle ne donne pas des prescriptions adaptées à tous les cas. Il s'agira plutôt de faire preuve d'esprit critique et de créativité pour choisir et contextualiser les indicateurs pour chaque programme – ou pour en élaborer de nouveaux.

¹ Ces projets étaient situés en Bosnie-Herzégovine, au Burundi, en République Centrafricaine, en Égypte, en Grèce, à Mindanao et au Zimbabwe.



De jeunes ambassadeurs de la paix se lient d'amitié lors d'un camp de paix organisé par YES Ghana dans le cadre du projet « Paix dans le Nord du Ghana » de CRS, 2016.

1.0 : Comprendre la cohésion sociale

QU'EST-CE QUE LA COHÉSION SOCIALE ?

La cohésion sociale est un concept aux interprétations diverses². Certaines définitions mettent l'accent sur l'harmonie et l'inclusion sociales, la solidarité humaine dans la diversité et le bien-être inclusif d'une communauté ou d'une société. D'autres se concentrent sur le tissu social : l'abondance de connexions et d'associations dans une société et la présence de liens et de contreponds qui façonnent la relation entre le citoyen et l'État.

CRS considère la cohésion sociale comme la force, la qualité et la diversité des relations entre les individus, les groupes et les communautés, ainsi que les liens entre la société et l'État, les marchés et autres institutions, tous basés sur la confiance, le respect, la

² Vous trouverez dans l'Annexe I les définitions de bailleurs de fonds et de nos pairs

réciprocité et l'égalité des chances, pour la dignité et le bien-être de chaque personne et le bien commun de tous.

La cohésion sociale se manifeste dans les sphères sociale, politique et économique par les attitudes et comportements suivants :

- la confiance, la réciprocité et les liens entre les citoyens et entre les groupes de la société civile (horizontal) ;
- le contrat social entre les personnes (détenteurs de droits) et les autorités (garants des droits) à tous les niveaux – local, régional, national, international (vertical) ;
- les relations entre les acteurs du marché – consommateurs, producteurs et autres, y compris les fonctionnaires d'état élus ou nommés.

L'accent mis sur les relations dans la définition de la cohésion sociale ci-dessus est conforme à la tradition de la doctrine sociale catholique qui consiste à établir de « justes relations. » C'est à dire des relations qui respectent la dignité et le bien-être de chaque personne sans distinction de race, d'origine ethnique, de classe, de religion, de sexe, d'âge ni d'autres caractéristiques distinctives et qui englobent les valeurs d'inclusion, de justice et d'équité, d'égalité des chances, de dialogue ouvert et de respect de la diversité. Ces principes doivent se manifester à la maison, dans le quartier, dans la communauté et dans la société. Ils doivent également trouver un écho dans les institutions socioculturelles, économiques et politiques.

Pour caractériser la cohésion sociale, CRS prend en compte deux éléments clés :

1. La dimensionnalité horizontale et verticale ;
2. Les sphères socioculturelle, économique et politique de la société.

Celles-ci sont développées ci-dessous :

DIMENSIONNALITÉ HORIZONTALE ET VERTICALE : La cohésion sociale est déterminée par la force et la qualité des relations horizontales et verticales dans une société. Les deux sont d'une importance vitale pour la paix, la justice et la stabilité.

o La cohésion sociale horizontale fait référence à la qualité des relations entre les égaux ou presque égaux³, tant pour les individus que pour les divers groupes au sein d'une société, c'est à dire les niveaux de solidarité, de confiance, d'acceptation, de réciprocité et de multiplicité des liens. La cohésion sociale horizontale est importante à la fois au sein de groupes d'identité ou d'affinité (liens) et entre de

3 Cf. Upho (2000) cité dans Colletta J. Nat et Cullen L. Michelle, 2000. The Nexus between Violent Conflict, Social Capital and Social Cohesion : Case Studies from Cambodia and Rwanda, Social Capital Initiative, Document de travail N° 23, La Banque mondiale. (p.3).

multiples groupes d'identités et de caractéristiques diverses (ponts).

o La cohésion sociale verticale fait référence aux liens qui tissent des relations entre les hiérarchies, par exemple les niveaux de leadership, d'autorité, de pouvoir et d'influence⁴. Elle indique dans quelle mesure les institutions étatiques et non étatiques - par exemple, le marché, les groupes culturels/traditionnels, religieux, la société civile, les ONG, etc. - interagissent avec les communautés et les individus de manière inclusive, équitable, transparente et responsable⁵, dans le double objectif de renforcer les relations sociales et de réduire les inégalités, l'exclusion et les divisions dans un contexte d'égalité des chances pour tous. Les institutions étatiques et non étatiques sont des systèmes de règles sociales établies et intégrées (explicites ou implicites) qui structurent une grande partie des interactions humaines, limitent ou favorisent les comportements et soutiennent ou sapent la cohésion sociale⁶. Dans un sens civique, la cohésion sociale verticale renvoie aux liens État-société et au contrat social (cf. l'encadré)⁷ entre les citoyens et l'État⁸. Sur le marché, elle renvoie aux relations entre les consommateurs, les producteurs et les autres acteurs du marché, dont les décideurs politiques.

QU'ENTENDONS-NOUS PAR « CONTRAT SOCIAL » ?

Il s'agit de la compréhension implicite ou explicite entre la société et le gouvernement qui définit les droits et les responsabilités de chacun - en particulier l'échange de biens et de services publics - et fournit un cadre pour l'harmonie sociale, avec un ensemble de règles formelles et informelles et de normes de comportement qui régissent les relations entre l'État et la société. A l'époque moderne, Thomas Hobbes, John Locke et Jean-Jacques Rousseau sont ceux parmi d'autres qui ont influencés la théorie de contrat social.

o Sphères socioculturelle, économique et politique : La cohésion sociale englobe trois grandes sphères de la société : les sphères socioculturelle, économique et

4 Ces liens de haut en bas et de bas en haut entre différents niveaux de pouvoir, de statut social, de hiérarchie ou de « distance verticale » donnent aux communautés et groupes locaux une occasion de tirer parti de ces relations pour accéder à des ressources externes et/ou des sources de pouvoir externes. Pour mieux comprendre la cohésion sociale verticale, cf. Valarie Vat Kamatsiko (2019), Vertical Social Cohesion in the Binding, Bonding and (3Bs) Methodology : Crystalizing the Conceptual Understanding and Practice Options (CRS, non publié).

5 Nat J. Colletta et al, 2001. Social Cohesion and Conflict Prevention in Asia : Managing Diversity through Development, The World, 2001. Geoffrey, 2006. What are Institutions? Journal of Economic Issues, Vol. XL, N°1. p.2.

6 North Douglas, 1990, cité dans Acemoglu Daron et Robinson James, 2008. The Role of Institutions in Growth and Development, document de travail N° 10, Banque internationale pour la reconstruction et le développement / Banque mondiale, p.2 et Hodgson M. Geoffrey, 2006. What are Institutions ? Journal of Economic Issues, Vol. XL, N°1. p.2.

7 L'explication du « contrat social » dans l'encadré est fournie par le Document d'information pour la session 1 : Rebuilding a social contract based on social dialogue, de l'équipe de recherche MENA de l'Institut allemand de développement (DIE), 2018. Réunion annuelle du Groupe de travail MENA-OCDE sur la résilience, Jeddah, 4-5 décembre 2018, p.1 ; et les biens publics auxquels il est fait référence sont : la paix et la sécurité ; la justice et l'état de droit ; les droits humains et civils ; les services et la gestion des ressources ; l'accès et les opportunités économiques. Pour plus d'informations sur ce sujet, cf. Catholic Relief Services, 2018. Engaging Government: A CRS Guide for Working for Social Change, p.19.

8 Catholic Relief Services, 2017. The Ties that Bind: Building Social Cohesion in Divided Communities, Training Guide. Disponible à l'adresse https://www.crs.org/sites/default/files/tools-research/crs_ties_rev-08-03-2017_web.pdf. Pour plus d'informations sur le « contrat social, » référez-vous aussi à la discussion du « consensus » dans Democracy, Human Rights and Governance Strategic Assessment Framework (2014: 9-12) de l'USAID, disponible à l'adresse https://www.usaid.gov/sites/default/files/documents/1866/Master_SAF_FINAL%20Fully%20Edited%2009-28-15.pdf



politique. Ces sphères sont également en rapport avec les catégories de capitaux que l'on trouve dans le cadre du Développement Humain Intégral (DHI)⁹. Par exemple, les capitaux sociaux et spirituels sont reliés à la sphère socioculturelle, les capitaux financiers, physiques et naturels à la sphère économique et les capitaux politiques à la sphère politique. Le capital humain (compétences, aptitudes, expertises, talents, etc.) peut être associé aux trois sphères.

o La sphère socioculturelle concerne les relations sociales au-delà des clivages tels que la coexistence, la tolérance et l'acceptation des différences ; l'identité de groupe et l'appartenance à un ensemble plus large ; le capital social¹⁰ qui englobe la confiance mutuelle, la réciprocité et les autres capitaux qui découlent des réseaux et de la vie associative et facilitent la coopération autour de buts communs¹¹ et les normes qui modèrent et influence la vie socioculturelle.

o La sphère économique englobe : l'équité dans le partage, la distribution et la gestion des ressources (financières, naturelles et physiques) et l'égalité des chances dans l'accès aux services sociaux de base, les opportunités économiques et de subsistance et le progrès dans la vie (ascension sociale). Elle englobe également l'entraide mutuelle ainsi que les normes du marché concernées par l'équité dans l'accès aux marchés et l'échange de biens et services, y compris dans le marché du travail.

o La sphère politique concerne : le degré de confiance dans les institutions de l'État, l'engagement civique inclusif pour influencer sur les processus décisionnels qui affectent la vie publique, l'efficacité des institutions de l'État pour assurer l'égalité des chances, réduire les inégalités et les divisions dans la société et fournir des cadres politiques répondant aux besoins de tous les citoyens.

9 CRS, 2008. User's Guide to Integral Human Development (IHD), Practical Guidance for CRS Sta and Partners, p.6.

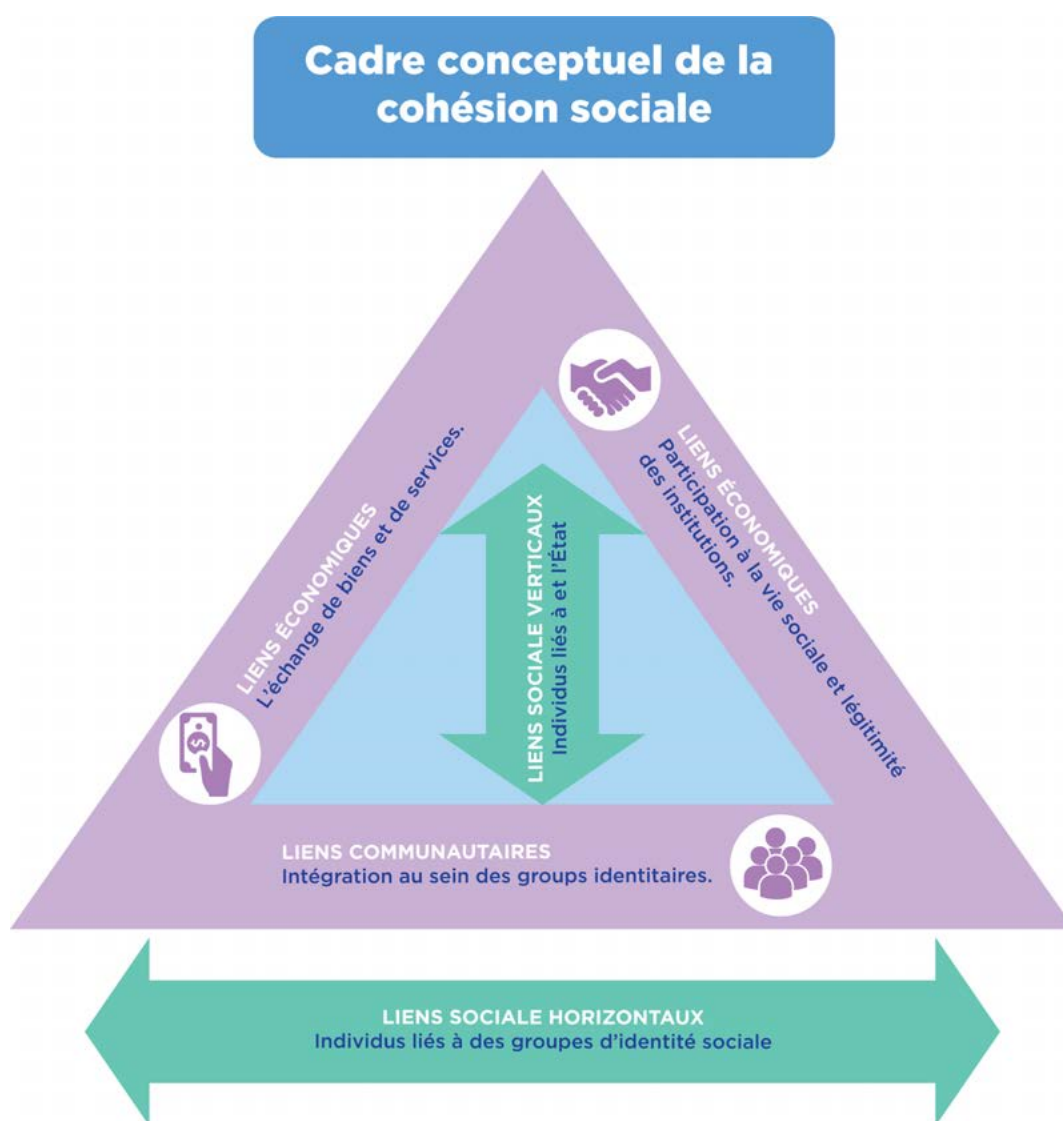
10 On peut voir le capital social comme les biens et les ressources qui naissent des réseaux humains et de la vie associative et qui facilitent la coopération pour des objectifs communs. Les processus de renforcement de la cohésion sociale réunissent le capital social existant pour créer un ensemble cohérent et peuvent aussi produire de nouvelles formes de capital social. Cf. aussi Anita Cloete, 2014, « Social cohesion and social capital : Possible implications for the common good, » *Verbum et Ecclesia* 35(3), Art. #1331, 6 pages. <http://dx.doi.org/10.4102/ve.v35i3.1331.13>.

11 CRS, 2008

CRS reconnaît que, bien que les principes, les valeurs et les paramètres de la cohésion sociale soient universels, la cohésion sociale est modelée par les préférences, l'histoire, la culture, les croyances et les valeurs d'une société. De nombreux facteurs locaux déterminent ce qui maintient l'unité d'une communauté ou d'une société et ce qui cause des divisions. C'est pourquoi il est indispensable d'analyser le contexte, les forces pour et contre la cohésion sociale et la dynamique de conflit et de pouvoir qui y correspond pour avoir une compréhension plus nuancée avant toute intervention de cohésion sociale.

Le cadre conceptuel qui suit montre la caractérisation ci-dessus :

FIGURE 1 : CADRE CONCEPTUEL DE LA COHÉSION SOCIALE DE CRS



POURQUOI LA COHÉSION SOCIALE EST-ELLE IMPORTANTE ?

Pour CRS, la promotion de la cohésion sociale est une voie pour faire progresser les valeurs de solidarité, d'engagement pour le bien commun et de respect de la dignité inhérente à toutes les personnes, inscrites dans la doctrine sociale catholique.

Les clivages sociaux, économiques et politiques fondés sur l'ethnicité, la race, la religion, la classe sociale, le genre, l'âge et la géographie sont toujours présents. Ces divisions, alimentées par l'injustice, l'inégalité, l'exclusion et la mauvaise gouvernance, peuvent donner lieu à de violents conflits. Les interventions de cohésion sociale qui s'attaquent aux injustices, aux inégalités et à l'exclusion contribuent à promouvoir la justice sociale.

« La cohésion sociale est la variable intermédiaire clé entre le capital social et le conflit violent [et] selon le degré où le capital social vertical... et horizontal... s'entrecroisent, une société sera plus cohésive et possédera les mécanismes inclusifs nécessaires à la médiation et à la gestion des conflits avant qu'ils ne deviennent violents... Une faible cohésion sociale augmente le risque de désorganisation sociale, de fragmentation et d'exclusion, qui peut se manifester dans un conflit violent. » *Nat J. Colletta et Michelle L. Cullen, 2000. The Nexus Between Violent Conflict, Social Capital and Social Cohesion : Case Studies from Cambodia and Rwanda, Social Capital Initiative, document de travail N° 23, Banque mondiale, septembre.*

Sur le plan horizontal, les sociétés qui coopèrent au-delà des clivages sont plus susceptibles de profiter des fruits de la cohésion sociale tels que la sécurité personnelle, la stabilité et la paix. Les capacités de tolérance, de respect et d'inclusion aident les communautés à parvenir à un consensus sur des questions épineuses, à fonctionner sur la base de la confiance, à favoriser les institutions habilitantes et à élaborer des règles qui freinent les abus de pouvoir, favorisent une croissance économique équitable et la qualité de vie¹². Par exemple, des liens et des ponts sociaux solides préviennent les agressions violentes, les conflits civils et la guerre et peuvent déterminer avec le temps si un pays passe d'un faible niveau de revenus, à un niveau moyen ou élevé¹³.

Il est essentiel de comprendre la dimension verticale de la cohésion sociale pour ce qui est de la gouvernance, de la prestation de services et de la capacité de l'État, car les défaillances

12 PNUD, 2016. En outre, la cohésion entre les différents groupes sociaux, y compris les plus vulnérables, peut être un antidote aux effets à long terme de l'exclusion et de la discrimination qui accompagnent habituellement les pratiques, systèmes et structures injustes. Cf. Huma Haider, 2011. State-Society Relations and Citizenship in Situations of Conflict and Fragility. Supplément au Topic Guide. Governance and Social Development Resource Centre. Université de Birmingham, Royaume Uni, décembre 2011.

13 Foa Roberto, The Economic Rationale for Social Cohesion – The Cross-Country Evidence. <https://www.oecd.org/development/pgd/46908575.pdf>. Des données probantes suggèrent que même de faibles augmentations dans le renforcement de la cohésion sociale produisent des gains économiques substantiels.

de la gouvernance constituent les principaux moteurs de l'extrémisme et du terrorisme¹⁴. La cohésion sociale verticale peut être considérée comme la fine bordure qui relie les deux faces d'une médaille : paix et justice sociale¹⁵. Elles sont toutes deux nécessaires à la prospérité sociale, économique et politique des sociétés. La cohésion sociale verticale relie les citoyens à leur Etat et établit des relations constructives entre les détenteurs de droits et les garants des droits. La connectivité est essentielle pour un contrat social sain.

En résumé, une forte connectivité horizontale et verticale contribue à des relations justes et durables entre les segments démographiques et entre les citoyens et les groupes de citoyens et l'État. Les communautés et les sociétés socialement cohésives sont mieux placées pour prévenir, gérer, atténuer et transformer les conflits violents.

COMMENT CRS RENFORCE-T-IL LA COHÉSION SOCIALE ?

Le cadre conceptuel de CRS présenté dans le diagramme 1, ci-dessus, illustre le « quoi » et le « où » de la cohésion sociale ; cependant, il ne traite pas complètement du « comment. » Pour combler cette lacune, il y a la méthodologie distinctive de CRS pour le renforcement de la cohésion sociale, les **3B (« Binding, Bonding and Bridging, » Changer mon regard, Changer le regard de mon groupe d'identité, Rétablir la cohésion intergroupe)** décrits ci-dessous et illustrés à la Figure 2 ; les encadrés A et B donnent des exemples des 3B en action dans différents contextes.

- **Changer mon regard** encourage la réflexion personnelle pour explorer et détruire les stéréotypes et les préjugés, fait mieux connaître et respecter « l'autre » et les différences, elle aide les individus à acquérir les compétences nécessaires pour répondre aux conflits de manière saine et encourage l'introspection pour comprendre leurs émotions profondes et comment les gérer de manière constructive, notamment pour faire face au stress et au traumatisme. Les individus découvrent et apprécient également leur rôle dans la construction de sociétés socialement cohésives.
- **Changer le regard de mon groupe d'identité** renforce et reconstruit les relations au sein d'une communauté ou d'un groupe dont les membres sont réunis par des caractéristiques ou des identités similaires, ce qui les prépare à un engagement substantiel avec « l'autre. » Dans la sécurité relative de leur propre communauté ou groupe, ils travaillent sur leurs points communs et leurs différences, leurs compréhensions et opinions diverses et leurs visions alternatives de l'avenir. « Changer le regard de mon groupe d'identité » permet aux communautés ou aux groupes de rassembler leurs préoccupations, leurs besoins et leurs priorités, ce qui leur permet de les exprimer plus facilement lors de leurs relations avec « l'autre. »
- **Rétablir la cohésion intergroupe** rassemble deux communautés ou groupes, ou plus, aux caractéristiques et identités différentes, qui sont en conflit, afin d'aborder des questions d'intérêt commun et d'interagir de façon ciblée pour leur bénéfice mutuel dans un espace sûr. Le dialogue entre les groupes, élément important de l'établissement de liens, ne s'intéresse plus aux groupes mais aux causes du conflit de sorte que celles-ci deviennent concrètes et susceptibles d'être résolues. « Rétablir la cohésion intergroupe » développe la confiance, ce qui crée des plates-formes d'action collective qui permettent

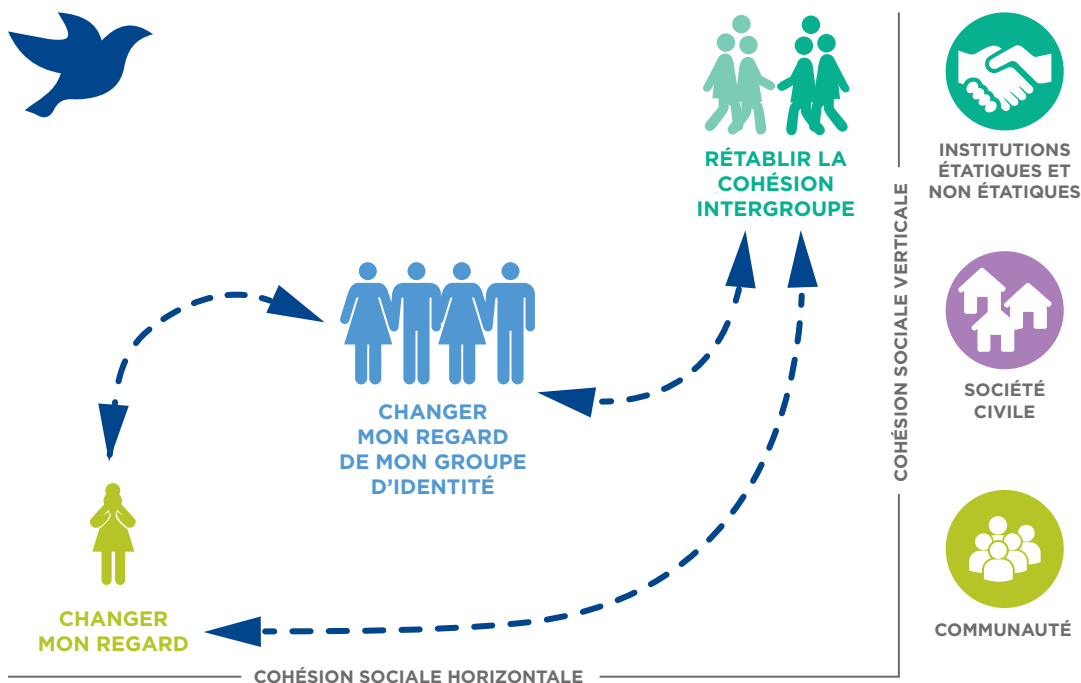
14 Ernstorfer, Anita et Michelle Garred, Research of Preventing/Countering Violent Extremism (P/CVE). Rapport final pour CRS, 1er mars, 2018

15 Pour une explication de la manière dont les relations État-société influent sur les relations entre les groupes et vice-versa, cf. Haider, 2011.

aux communautés divisées de se concentrer sur l'avancement d'un programme d'action commun. Les groupes peuvent parvenir à une compréhension mutuelle de leur histoire ; analyser conjointement les problèmes et les conflits violents ; générer des informations collectives ; résoudre un incident conflictuel ; construire une vision commune et la réaliser grâce à des activités de connexion.

Sur l'axe vertical, les groupes établissent des liens avec les institutions étatiques et non étatiques - par exemple, le marché, les groupes culturels/traditionnels, religieux, de la société civile, les ONG, etc. - dans le double objectif de renforcer les relations sociales et de réduire les inégalités, l'exclusion et les divisions dans un contexte d'égalité des chances pour tous. Les communautés ou les groupes qui rétablissent la cohésion intergroupe combinent leurs ressources et amplifient leur voix pour des demandes communes et s'impliquent auprès des institutions pour répondre aux injustices sociales intégrées dans les systèmes et les structures qui minent l'édification de sociétés socialement cohésives.

FIGURE 2 : LES 3B EN TANT QU'ÉLÉMENT CENTRAL DE LA VOIE DE C RS VERS LA PAIX



La méthodologie des 3B s'appuie sur un nombre croissant de données probantes.

« La construction d'une identité commune implique la construction d'une vision commune de l'avenir, tout en respectant le caractère unique de chaque sous-groupe... Cette pratique de travailler à la fois entre les groupes et à l'intérieur des groupes et de prêter attention aux besoins de chacun des groupes est maintenant reconnue comme étant particulièrement importante dans le champ des interventions de paix¹⁶.

16 Programme de développement des Nations unies : Predicting Peace : The Social Cohesion and Reconciliation Index as a Tool for Conflict Transformation. 2015: 70.

Encadré A

Appliquer les 3B – Changer mon regard, Changer le regard de mon groupe d'identité, Rétablir la cohésion intergroupe – au conflit foncier au Mindanao

(A3B for Land)

Ce projet d'une durée de trois ans et d'un montant de 1,05 millions de dollars, financé par le Bureau de gestion et d'atténuation des conflits de l'Agence des États-Unis pour le développement international (USAID/CMM), visait à trouver des solutions alternatives viables aux conflits fonciers en utilisant une approche interpersonnelle dans 20 villages de quatre municipalités du Mindanao central. Ce projet, qui utilisait l'approche des 3B, a permis de résoudre pacifiquement 35 conflits fonciers, sans avoir recours au système judiciaire.

- **Changer mon regard** : Près de 150 autorités religieuses musulmanes et chrétiennes et des chefs traditionnels et religieux autochtones ont suivi leurs propres processus de « Changer mon regard » pour être capables de jouer le rôle de facilitateurs communautaires de la paix.
- **Changer le regard de mon groupe** : Ces leaders ont ensuite ouvert des espaces sécuritaires pour « Changer le regard » et « Changer le regard du groupe d'identité » au sein de leurs groupes respectifs.
- **Rétablir la cohésion intergroupe** : Le projet a conduit à la réalisation de 18 projets de réconciliation communautaire qui ont bénéficié à plus de 21 000 personnes et impliqué près de 6500 personnes dans le cadre des activités 3B. Les chefs traditionnels et religieux ont également créé 4 réseaux interconfessionnels municipaux impliquant 34 organismes municipaux et 14 administrations provinciales. Ces réseaux ont servi à renforcer la cohésion entre les groupes d'identité, ont fourni une plate-forme de discussion et de résolution des problèmes fonciers au niveau communautaire et ont généré 16 solutions politiques locales.

L'évaluation finale a révélé que le projet avait accru la connaissance de soi, la volonté de ne pas porter de jugement et d'être impartial, la tolérance, le respect et la confiance dans les autres, y compris du gouvernement municipal. Il a également entraîné des changements de comportement, les gens signalant une augmentation des contacts au-delà les lignes d'identité.

Pour lutter contre les stéréotypes, « Rétablir la cohésion intergroupe » nécessite un contact ciblé entre les groupes¹⁷. Les impacts positifs de « Rétablir la cohésion intergroupe » réduisent l'anxiété entre les groupes, le sentiment de menace et la distance sociale et renforcent les compétences et la volonté d'impliquer « l'autre¹⁸. »

L'inclusion de la composante « Changer mon regard » est de plus en plus reconnue comme un complément important aux 3B. Une étude menée en 2016–18 par l'Université de Palo Alto en République centrafricaine, un environnement très conflictuel, avec peu

17 PNUD, 2015 : 68. Cf. aussi Agence des États-Unis pour le développement international : Theories and Indicators of Change : Concepts and Primers for Conflict Management and Mitigation. 2014 : 39-40

18 PNUD, 2015: 72-86.

de ressources et une infrastructure de santé mentale limitée, a révélé que lorsque les gens participaient à des ateliers de sensibilisation aux traumatismes et d'éducation pour la paix, leur anxiété, leur dépression et leur SSPT (syndrome de stress post-traumatique) avaient diminué. Les chercheurs ont conclu que de telles interventions amélioreraient les conditions pour l'édification de la paix parce qu'elles « perturbent potentiellement la transmission intergénérationnelle des traumatismes et des conflits¹⁹. »

Encadré B

Communautés sécurisées, renforcées, connectées (SECC)

Le fonds pour les crises complexes de l'USAID a soutenu la capacité des communautés de la République centrafricaine à maintenir et promouvoir la cohésion sociale et à répondre aux conflits interreligieux et intracommunautaires. En combinant les 3B et les 4D de l'exploration appréciative (*Discover, Dream, Design, Deliver*, Découvrir, rêver, concevoir et réaliser), le projet SECC a formé plus de 2000 leaders religieux et communautaires dans 20 communautés et dans la capitale Bangui et a établi 18 comités communautaires de cohésion sociale (CCCS).

L'évaluation finale a révélé une augmentation positive de la perception de la convivialité entre voisins, de la compréhension entre les communautés et les différents dirigeants, de la confiance mutuelle à l'intérieur des groupes et de la protection personnelle et communautaire. Les risques de conflits dans et entre les groupes ont également diminué et, dans certains cas, des groupes auparavant hostiles ont pu s'approcher de la réconciliation.

- In Kabo, Muslims and Christians joined forces to establish a mixed herder-farmer committee comprising Fulani (Muslim) herdsman, and sedentary non-Muslims. Following this, the Kabo CSCC reported a sharp reduction in inter-group disputes, none of which have been violent.
- In Bouar, faith leaders formed an Inter-Religious Platform (IRP) that was reported to have acted on many disputes before they turned violent, to have enlisted young people from their respective faith communities to advocate for and participate in inclusive community social activities, and to have led efforts to repatriate Internally Displaced Persons (IDPs) and refugees back to their homes.
- In one area of Bangui where the majority Christian "Anti-Balaka" militia had desecrated the mosque and terrorized local Muslims, a former Anti-Balaka in the neighborhood had a change of heart after participating in the 3Bs/4Ds social cohesion sessions. He sought and received pardon from the local Imam, enlisted his comrades to begin rebuilding the mosque, and worked together to restore a sense of harmony and neighborhood security.

19 Froming, William. « Operational Research Report : Mental Health Intervention of Trauma, Depression, and Anxiety and Promoting Peace in the Central African Republic. » Université de Palo Alto et CRS, novembre 2018.



Inter-Religious Peacebuilders bridging divides in Egypt

2.0 Présentation de la banque d'indicateurs de cohésion sociale

ORGANISATION : DES SPHÈRES JUSQU'AUX DOMAINES ET AUX RÉSULTATS

Cette banque d'indicateurs est organisée selon les trois sphères indiquées dans le cadre visuel de la cohésion sociale de CRS : socioculturelle, économique et politique. Celles-ci sont subdivisées en domaines, comme expliqué ci-dessous. Les indicateurs inclus sont conçus pour mesurer les effets et sont généralement destinés à être utilisés au niveau des résultats intermédiaires. Beaucoup des exemples d'indicateurs, en particulier dans la sphère socioculturelle (et dans cette sphère, le domaine « Relations saines »), sont compatibles avec la méthodologie 3Bs de CRS pour la construction de la cohésion sociale, et peuvent être adaptés pour être appliqués aux résultats ciblés au niveau de

« Changer mon regard²⁰ », « Changer le regard de mon groupe d'identité » et « Rétablir la cohésion intergroupe, » selon ce que le projet aura comme théorie du changement. Les programmes qui intègrent les objectifs de cohésion sociale dans les autres secteurs, tels que les moyens d'existence, puiseront probablement dans de multiples sphères et domaines.

LES 3B ET LA BANQUE D'INDICATEURS

Pour les indicateurs correspondant à « Changer mon regard, » envisagez de sélectionner une échelle appropriée dans le Compendium des mesures de protection de CRS.

Sélectionnez les indicateurs correspondant à « Changer le regard de mon groupe d'identité » et à « Rétablir la cohésion intergroupe » selon les résultats ciblés par le projet qui pourront correspondre à n'importe laquelle des sphères : socioculturelle, économique ou politique.

POURQUOI DES « DOMAINES » ?

La cohésion sociale est une construction théorique abstraite qui comporte de multiples facettes. Elle ne peut pas être mesurée par un seul indicateur. La cohésion sociale est plutôt évaluée par des combinaisons de constructions moins complexes, mais connexes, appelées ici « domaines.²¹ »

À l'intérieur de chacune des trois sphères du cadre de cohésion sociale de CRS, il existe un certain nombre de domaines qui « s'additionnent » pour parvenir à la cohésion sociale²². Par exemple :

Les domaines socioculturels comprennent : les relations saines au-delà des clivages, la vision de « l'autre, » l'interdépendance et capacité à surmonter le passé.

Les domaines économiques comprennent : la répartition du revenu et de la richesse et l'accès aux possibilités économiques.

Les domaines politiques comprennent : des institutions redevables et transparentes, la participation civique, la sécurité humaine et l'état de droit.

20 Cette banque d'indicateurs n'est pas spécifiquement axée sur les résultats des interventions de guérison personnelle et de résilience aux traumatismes ; les employés pourront trouver plus de conseils sur la manière de mesurer des interventions de soutien psychosocial en consultant le Compendium des mesures de protection sur l'intranet MyCRS : <https://crsorg.sharepoint.com/sites/Protection-Mesures>.

21 Ailleurs dans la littérature, ces constructions de niveau inférieur peuvent être appelées variables dépendantes, variables intermédiaires et dimensions.

22 Bien qu'il n'y ait pas de consensus dans la littérature relative à la cohésion sociale quant aux domaines qui constituent la cohésion sociale, il y a au moins beaucoup de points communs. Toutefois, la terminologie de ces domaines varie selon les cadres théoriques. Par exemple, certains peuvent appeler le domaine des « relations saines » la confiance, l'appartenance ou l'intégration sociale ; « l'interdépendance » peut être qualifiée de réseaux et la « légitimité » peut être remplacée par des « institutions redevables et transparentes. »

Dans chacun de ces domaines, les programmes ou projets chercheront à obtenir des résultats ou des changements précis. Ce sont ces résultats et changements spécifiques qui sont mesurés par des indicateurs tels que ceux de cette banque.

Un projet ou un programme de cohésion sociale peut chercher à influencer sur des changements dans des domaines multiples. Les programmes intersectoriels qui ne sont pas entièrement intégrés peuvent avoir des résultats de cohésion sociale qui sont secondaires ou progressifs alors qu'ils visent principalement des résultats dans un autre secteur. De tels projets nécessiteront probablement un ciblage plus étroit des domaines.

COMMENT UTILISER LA BANQUE D'INDICATEURS

Il est recommandé aux utilisateurs de cette banque de consulter le manuel ProPack I de CRS où ils trouveront des directives plus détaillées sur l'élaboration des indicateurs. Il faudra aussi préparer les plans MEAL et les tableaux d'indicateurs en tenant compte des directives et des exigences du bailleur de fonds. En complément de ces directives, cette banque d'indicateurs peut être utilisée comme suit :

ÉTAPE 1 : TROUVER (OU CRÉER) DES INDICATEURS APPROPRIÉS

Pour trouver des indicateurs possibles, les utilisateurs peuvent parcourir le tableau récapitulatif de la section 3.0 ou aller directement à la sphère, au domaine et/ou au résultat qui leur correspondent le mieux. Le numéro de l'indicateur dans le tableau récapitulatif correspond au numéro du tableau de la section 4.0. Par exemple, la confiance dans les personnes est l'indicateur N°6 et on peut donc en trouver une explication détaillée dans le tableau 6.

S'il n'y a pas d'exemples d'indicateurs de résultats dans cette banque qui corresponde à une conception de projet particulière, les équipes devront élaborer leurs propres indicateurs²³. Pour mieux comprendre la dynamique du changement, il est conseillé d'élaborer aussi bien des indicateurs subjectifs que des indicateurs objectifs pour chaque résultat.

ÉTAPE 2 : CONTEXTUALISER

Une fois qu'on aura identifié des indicateurs appropriés, il faudra encore les adapter au contexte du projet. Plus précisément, il faudra définir les termes clés, identifier les cibles (quoi, qui, quand, où) et choisir les méthodes de collecte et d'analyse des données.

Vous trouverez à l'Annexe 1 un glossaire des définitions de travail pour les concepts clés utilisés dans les tableaux d'indicateurs. Ceux-ci constituent un point de départ pour la discussion et devront être adaptés à chaque contexte.

Une note sur les programmes intégrés : Les indicateurs de cette banque peuvent être utilisés dans le cadre d'efforts visant uniquement la cohésion sociale ou de programmes intersectoriels intégrés, mais certains des résultats visés peuvent aller plus loin que ce que prévoient des programmes dans lesquels les résultats en matière de cohésion sociale sont secondaires ou progressifs. Dans ces cas, les résultats devront être divisés

²³ Veuillez aussi contacter peacebuilding@crs.org pour que l'on puisse envisager d'inclure dans de futures éditions de ce dossier de ressources le domaine, le résultat et/ou les indicateurs manquants.

en sous-composantes, augmentations ou étapes constitutives et les indicateurs devront être ajustés pour refléter cette progression.

ÉTAPE 3 : TEST

Vérifiez que les énoncés de résultats et les indicateurs personnalisés sont SMART : spécifiques, mesurables, atteignables, réalistes et limités dans le temps.

On vérifiera également que la logique des indicateurs est appropriée sur le plan culturel, qu'elle tient compte du genre et de la sensibilité aux conflits.

ÉTAPE 4 : ACTUALISER LES FICHES DE RÉFÉRENCE DES INDICATEURS

Une fois qu'on a sélectionné, contextualisé et testé les indicateurs, on pourra finaliser les plans MEAL et les fiches de référence des indicateurs. Les exemples de la Section 4.0 peuvent servir de guide et de point de départ, mais les formats finaux devront suivre les modèles requis par le bailleur de fonds.

Une note sur le calendrier et la fréquence de la collecte des données : La fréquence et les intervalles où l'on devra collecter les données varieront considérablement selon le programme, sa durée et les types de changements prévus. Par exemple, un travail visant à modifier des normes sociales exigera généralement plus de temps que des programmes axés sur le renforcement de la collaboration entre les groupes.

En règle générale, on collectera les données une fois que les gens auront eu suffisamment de temps pour appliquer, utiliser ou intégrer l'intervention et pas trop longtemps après pour qu'ils n'aient pas oublié l'intervention. Dans certains programmes, cela peut être au début du projet, alors que dans d'autres, cela pourra être vers la fin.

LIMITES DE LA BANQUE D'INDICATEURS

Ces indicateurs sont donnés à titre d'exemple, ils ne sont pas définitifs ni exhaustifs. Ils visent plutôt à guider les équipes des programmes dans le choix d'indicateurs appropriés pour les résultats qu'elles recherchent et à inspirer l'élaboration de nouveaux indicateurs au besoin. Certains sont inspirés de projets passés ou actuels mais les indicateurs de cette banque n'ont pas nécessairement été testés ni validés.

La banque n'inclut pas d'indicateurs pour :

- D'autres constructions théoriques, telles que la « fierté nationale, » qui sont tout aussi vastes et diverses, ou presque, que la cohésion sociale, ni
- Des domaines qui sont plus étroitement liés à autre chose que la cohésion sociale, comme la satisfaction avec sa vie personnelle en tant que telle. Les indicateurs de la banque qui touchent au bien-être personnel portent plutôt sur la mesure dans laquelle celui-ci reflète l'équité, l'inclusion et l'accès aux possibilités²⁴.

24 Les projets qui intègrent la cohésion sociale avec les moyens d'existence ou la santé sont susceptibles de viser également des changements dans le bien-être personnel ; dans ce cas, il serait bon d'avoir aussi des indicateurs mesurant ces résultats.

Il est également conseillé aux utilisateurs de consulter le recueil 2010 de CRS de 18 indicateurs de consolidation de la paix acceptés à l'échelle mondiale²⁵, dont six sont axés sur la mesure des résultats en matière de cohésion sociale. Le mini-baromètre de la cohésion sociale de CRS peut également aider à générer des idées d'indicateurs de programme possibles. Un autre document pertinent est « Guiding Steps for Peacebuilding Design, Monitoring and Évaluation » (2018) du consortium d'évaluation de la consolidation de la paix²⁶, qui comprend une annexe avec des exemples de fiches d'indicateurs.

25 Catholic Relief Services. 2010. « GAIN Peacebuilding Indicators. » Baltimore. <http://www.crs.org/sites/default/files/tools-research/gain-peacebuilding-indicators.pdf>

26 <http://www.dmeformpeace.org/resource/guiding-steps-forpeacebuilding-design-monitoring-evaluation/>







Participants au projet de paix et réconciliation P2P (Personnes à Personnes) de l'USAID/CMM, « Cohésion culturelle pour la paix et la prospérité » (2C2P) mis en œuvre par CRS et des partenaires locaux en Guinée, félicités par les autorités locales.

3.0 Exemples d'indicateurs

Le tableau ci-dessous résume les indicateurs de cette banque, regroupés par sphère, domaine et résultat.

Pour chaque résultat potentiel, au moins deux exemples d'indicateurs sont fournis : un indicateur « subjectif » mesurant les perceptions, les convictions et les sentiments et un indicateur « objectif » mesurant les changements dans les comportements, les processus, les fonctions ou d'autres changements empiriquement vérifiables. Cela permet la triangulation et la vérification des changements. Le premier tend à exiger une collecte de données plus intensive par le biais d'enquêtes, de groupes de discussion ou d'entretiens avec des informateurs clés, tandis que le second peut souvent être tiré de données ou de rapports existants et peut être plus facile à faire pour des projets intégrés et intersectoriels.

SPHÈRE SOCIOCULTURELLE

Domaine	Exemple de résultat	Indicateur subjectif	Indicateur objectif
A. Des relations saines au-delà des clivages	1. Différends à l'intérieur du groupe résolus (on peut aussi adapter l'indicateur pour « entre les groupes »)	Nb./% de participants à l'intérieur du groupe qui pensent que les différends internes au groupe ont été suffisamment traités pour permettre des activités normales entre les groupes ou de « Rétablir la cohésion intergroupe. »	Nb. de problèmes à l'intérieur du groupe résolus / Nb. de problèmes traités
	2. Sentiment d'appartenance à l'intérieur d'une communauté mixte, pluraliste.	Nb./% de participants qui disent se sentir les bienvenus dans leur communauté/ société (ou % de participants indiquant une acceptation mutuelle et / ou un respect entre les différents groupes de leur communauté/ société)	Nb. de rencontres publiques auxquelles participent des membres des différents groupes sociaux. (ou pourcentage de participants qui affichent des symboles de leur affiliation à de grands groupes sociaux inclusifs (drapeaux, couleurs, vêtements, autocollants, etc.)
	3. Action interreligieuse	Nb./% d'autorités religieuses qui pensent que leur meilleure compréhension de leur propre religion ou des autres religions les prépare mieux à travailler pour la paix avec des autorités d'autres religions	Nb./% d'occasions publiques où les autorités religieuses ont cité leur propre religion et / ou celle des autres à des moments clés dans le plaidoyer pour la paix
	4. Collaboration intergénérationnelle	Nb./% de participants qui pensent que leurs relations avec différentes générations se sont améliorées	Nb./% d'initiatives pour la paix, le développement ou la gouvernance, où des jeunes, filles et garçons, ont exprimé leurs intérêts pour que les anciens en tiennent compte
	5. Réintégration des anciens combattants et/ ou des victimes de violences	Nb./% de personnes qui disent que les anciens combattants et/ ou les victimes de violences sont les bienvenus dans leur communauté	Nb./% d'anciens combattants et/ ou des victimes de violences réintégrés dans leur communauté
	6. Équité entre les genres dans la prise de décisions du ménage	Nb./% de femmes déclarant se faire mieux entendre dans les décisions concernant l'utilisation des ressources du ménage	Nb./% de femmes déclarant se faire mieux entendre dans les décisions concernant l'utilisation des ressources du ménage

Domaine	Exemple de résultat	Indicateur subjectif	Indicateur objectif
B. La vision de « l'autre »	7. Confiance dans les gens	Nb./% de personnes dans la zone cible qui disent que leur confiance dans des membres de groupes avec lesquels elles sont en conflit a augmenté (ou augmentation du % de personnes dans la zone cible déclarant qu'elles font confiance à des membres de groupes avec lesquels elles sont en conflit)	Nb./% de personnes dans les zones cibles qui collaborent avec des membres de groupes avec lesquels elles sont en conflit (ou Nb. de cas de telles collaborations)
	8. Respect de la dignité humaine	Nb./% de personnes du groupe cible qui estiment que maintenant l'autre mérite d'être traité avec dignité.	Nb. d'occasions où un groupe fait preuve de respect pour l'autre lors de ses fêtes religieuses, culturelles et des événements socioculturels importants
C. Interdépendance	9. Assistance mutuelle/ appui mutuel	Nb./% de parties prenantes qui pensent que la solution trouvée en travaillant ensemble satisfait leurs intérêts respectifs dans le problème en question	Nb./% de problèmes de clivages résolus grâce à une action conjointe
	10. Réseaux d'implication civique / de vie associative	Nb./% de personnes dans la population cible qui disent que leurs associations sont devenues plus inclusives (ou % de personnes dans la population cible déclarant avoir de liens sociaux forts avec des groupes divers)	Nb./% de réseaux sociaux et d'associations qui sont devenus plus inclusifs
D. Surmonter le passé /l'héritage de la violence	11. Propension au pardon	Nb./% de la population cible qui se dit prêt à pardonner aux auteurs de violences	Nb./% de cas où les victimes pardonnent aux auteurs de violences liées au conflit
	12. Guérison de blessures historiques	Nb./% de la population cible qui pense que le discours opposant « nous » et « eux » a changé pour le mieux	% ou # de déclarations faites par les leaders d'opinion qui indiquent une réduction du langage destiné à attiser et à instrumentaliser les conflits entre groupes



SPHÈRE ÉCONOMIQUE

Domaine	Exemple de résultat	Indicateur subjectif	Indicateur objectif
E. Allocation des ressources publiques	13. Gestion équitable des ressources publiques ²⁷	Nb./% de personnes qui pensent que les ressources publiques [spécifiques] sont allouées de manière équitable	Nb./% de rapports accessibles au public qui montrent que les ressources publiques [spécifiques] bénéficient également à tous les groupes sociaux
	14. Gestion inclusive des ressources naturelles	Nb./% de participants déclarant que les représentants de leur groupe social ont leur mot à dire dans la gestion des ressources naturelles locales	Nb. de structures communautaires de gestion des ressources naturelles comprenant une représentation de tous les groupes affectés
F. Accès aux possibilités économiques	15. Accès aux moyens d'existence	Nb./% de personnes marginalisées qui pensent qu'elles ont un accès égal aux opportunités de moyens d'existence	Nb./% de participants marginalisés qui participent à des opportunités de moyens d'existence ²⁸
	16. Confiance dans les perspectives économiques futures	Nb./% de personnes qui pensent que leurs enfants auront une meilleure situation qu'eux	Nb./% d'institutions locales ciblées qui fournissent des informations, des expériences et/ou des modèles destinés à donner forme aux aspirations des jeunes
G. Une garantie de sécurité sociale	17. Une garantie de sécurité informel	Nb./% de victimes des chocs déclarant recevoir une aide de voisins/ d'autres groupes	Nb./% de victimes de chocs vivant dans des situations améliorées
	18. Assistance sociale/ filet de sécurité de l'Etat	Nb./% de personnes déclarant que les avantages de la sécurité sociale sont accessibles à leur groupe	Possibilité d'inscription aux prestations sociales pour les personnes de tout âge, genre, capacité ou groupe d'identité éligible ²⁹
	19. Accès aux services sociaux (santé et éducation)	Nb./% de personnes dans la populations cibles qui pensent avoir un accès égal aux services sociaux	Nb. de services sociaux dans les enclaves minoritaires



27 On peut avoir des sous-ensembles de ce résultat comme la gestion équitable des ressources naturelles ou la répartition des richesses provenant des industries extractives ; dans ce cas, les indicateurs peuvent être ciblés en conséquence.

28 Une alternative pour les programmes visant un changement au niveau national pourrait être : Nb./% d'augmentation des règles/règlementations du marché qui créent des opportunités positives pour les groupes défavorisés.

29 Les programmes ciblant des changements politiques au niveau national peuvent aussi examiner l'affectation des financements pour les prestations sociales

SPHÈRE POLITIQUE

Domaine	Exemple de résultat	Indicateur subjectif	Indicateur objectif
H. Institutions transparentes et redevables	20. Confiance dans les institutions	Nb./% de personnes qui font confiance aux institutions publiques clés pour agir avec justice	Nb./% d'institutions publiques faisant preuve d'une meilleure performance par rapport aux avantages sociaux dont bénéficient les plus vulnérables
	21. Impression d'être adéquatement représenté par les institutions	#/% de femmes, des minorités, des jeunes qui estiment que leurs intérêts sont équitablement représentés dans l'organisme gouvernemental X	Nb. de programmes, politiques et lois portant sur des questions d'intérêt particulier pour les femmes, les minorités et les jeunes qui ont reçu un budget adéquat de l'organisme gouvernemental X
	22. Médias responsables	Nb./% d'augmentation des médias qui promeuvent une rhétorique inclusive	Nb./% de journalistes déclarant qu'ils pratiquent un journalisme sensible aux conflits
	23. Système éducatif inclusif ³⁰	Nb./% de personnes déclarant que le système éducatif promeut les points communs plutôt que les divisions.	Nb./% d'écoles utilisant un programme scolaire basé sur des récits communs
	24. Société civile constructive	Nb./% d'organisations de la société civile ou associations perçues comme contribuant à la cohésion sociale	Nb./% d'organisations de la société civile faisant preuve d'efficacité dans des domaines fonctionnels contribuant à la cohésion sociale
I. Sécurité humaine	25. Sentiment de sûreté	Nb./% de participants qui croient qu'ils sont acceptés pour vivre/ faire des affaires dans n'importe quelles zones	Nb./% de participants entrant régulièrement dans des zones où il était auparavant dangereux d'aller
	26. Traitement des plaintes pour violence sexuelle et sexiste (VSS)	Nb./% de femmes, d'hommes et de prestataires de services de VSS qui pensent que les conditions pour les victimes de VSS et leur famille se sont améliorées	Augmentation du niveau et des types d'appui fournis aux survivants de la VSS par le gouvernement et/ou la société civile



³⁰ Notez que ce résultat pourrait aussi correspondre à plusieurs des domaines de la sphère socioculturelle, le long de l'axe vertical.

Domaine	Exemple de résultat	Indicateur subjectif	Indicateur objectif
J. Participation civique	27. Efficacité du plaidoyer conjoint	Nb./% de parties prenantes qui pensent que la politique X a été améliorée grâce à un plaidoyer conjoint des groupes de parties prenantes	Nb./% d'éléments des plateformes de plaidoyer conjoint reflétés dans les politiques adoptées
	28. Implication dans le processus politique	Nb./% de femmes, d'hommes et de jeunes qui pensent que le processus politique X reflète l'implication des citoyens	Nb./% de personnes, réseaux et associations actifs dans le processus politique X au cours du temps
	29. Inclusion politique	Nb./% de personnes issues de groupes marginalisés considérées comme détenant l'autorité ou ayant accès aux ressources publiques	Nb./% de minorités qui occupent des postes d'autorité publique
K. État de droit	30. Accès égal à la justice/ résolution impartiale des différends	Nb./% de membres des principaux groupes affectés par le conflit qui disent qu'on a répondu à leurs griefs grâce à des processus informels	Nb./% de griefs liés au conflit ayant fait l'objet d'une enquête et été réglés
	31. Alignement sur les traités/ conventions internationaux relatifs aux droits humains	Nb./% de la population cible qui dit que les droits humains se sont améliorés pour tous	Nb./% de changements dans le nombre de violations des droits humains enregistrés par la société civile





Les participants à un atelier de cohésion sociale au Togo célèbrent le fait d'être ensemble par une photo de famille

4.0 Exemple de fiches de référence pour les indicateurs de performance

Cette section donne des *exemples* de Fiches de référence pour les indicateurs de performance (PIRS) pour chacun des exemples de résultats ci-dessus, avec des directives pour la contextualisation. Les PIRS suivent plus ou moins les formats de l'USAID,³¹ mais il faudra consulter les directives du bailleur de fonds lors de l'élaboration des plans MEAL et des fiches de référence finales pour les indicateurs pour un projet donné.

Les exemples de PIRS sont numérotés par résultat, en utilisant le même système de numérotation que dans le tableau des exemples d'indicateurs de la Section 3.0. La sphère et le domaine sont soulignés en haut de chaque fiche, avec un conseil indiquant

31 Cf. Food for Peace Indicators Handbook Part I : Indicators for Baseline and Final Evaluation Surveys. avril 2015. Washington, DC : Projet FANTA III (Assistance technique pour l'alimentation et la nutrition), 2015.

si ces indicateurs sont plus adaptés pour mesurer la cohésion sociale horizontale et/ou verticale.

Chaque feuille de PIRS comprend un indicateur subjectif et un indicateur objectif ; ceux-ci sont inclus sur la même feuille pour gagner de la place et donner des options pour mesurer chaque résultat. Pour chaque indicateur, on trouvera ce qui suit :

- Énoncé de l'indicateur ;
- Notes sur la ou les définition(s) ;
- Unité de mesure ;
- Critères de désagrégation ;
- Type d'indicateur (note : bien que la plupart des indicateurs soient suggérés au niveau des produits, ils peuvent être pour un niveau plus ou moins élevé selon la portée et l'échelle du projet) ;
- Direction dans laquelle le changement souhaité devrait se produire ;
- Méthodes et/ou sources potentielles de collecte de données ;
- Fréquence ou calendrier suggéré pour la collecte de données ;
- Notes pour guider l'analyse ;
- Indication sur la pertinence de l'indicateur pour la cohésion sociale.

Des considérations relatives au genre et à la jeunesse s'appliquant aux deux indicateurs sont ajoutées en bas de chaque fiche.

Comme certains des résultats et des domaines sont plus petits et plus spécifiques et que d'autres sont plus larges et potentiellement plus complexes, il y a des variations dans les « niveaux » des tableaux d'indicateurs.

RÉSULTAT 1. SPHÈRE SOCIOCULTURELLE

Domaine : Relations saines au-delà des clivages		AXE HORIZONTAL
<p>Exemple d'objectif stratégique : Les personnes jouissent de liens renforcés à l'intérieur de leur groupe d'identité³²</p> <p>Exemple de résultat : Les membres du groupe d'identité ont résolu leurs différends internes au groupe</p>		
<p>Indicateur subjectif : Nb./% de participants à l'intérieur du groupe qui pensent que les différends internes au groupe ont été suffisamment traités pour permettre des activités entre les groupes ou de « Rétablir la cohésion intergroupe. »</p>		
<p>Développer localement des définitions pour : différends ; suffisamment traité ; entre les groupes / « Rétablir la cohésion intergroupe »</p>		<p>Désagréger par :</p> <ul style="list-style-type: none"> • Âge • Éventuels sous-groupes
<p>Unité de mesure : Sentiments exprimés des participants du groupe</p>		
<p>Type : Effet</p>		<p>Direction du changement : Plus élevé = mieux</p>
<p>Méthode(s) potentielle(s) de collecte des données : Quantitatives : enquête Qualitatives : Discussions de groupes, entretiens</p>		<p>Fréquence/ calendrier : Données de base/de fin ; mi-parcours aussi conseillé si on travaille ensuite sur « Rétablir la cohésion intergroupe »</p>
<p>Notes d'analyse : Classement selon une grille d'évaluation sur la préparation au dialogue intergroupe</p>		
<p>Pertinence pour la cohésion sociale : Le travail avec une identité unique permet d'explorer des options dans la sécurité de son propre groupe pour se préparer à s'impliquer au-delà des lignes de division</p>		
<p>Indicateur objectif : Nb. de problèmes à l'intérieur du groupe résolus / Nb. de problèmes traités</p>		
<p>Développer localement des définitions pour : Problèmes ; problèmes résolus ; problèmes traités</p>		<p>Désagréger par : Gravité/ complexité des problème</p>
<p>Unité de mesure : Problèmes résolus/ traités</p>		
<p>Type : Effet</p>		<p>Direction du changement : Plus élevé = mieux</p>
<p>Méthode(s) potentielle(s) de collecte des données : Quantitatives : enquête</p>		<p>Fréquence/ calendrier : Données de base/de fin</p>
<p>Notes d'analyse : Comparer l'étendue et la centralité des problèmes résolus</p>		
<p>Pertinence pour la cohésion sociale : La cohésion à l'intérieur du groupe pour des problèmes difficiles est une étape préparatoire vers la cohésion sociale</p>		
<p>Considérations relatives au genre et à la jeunesse (pour les deux indicateurs)</p>		
<p>Considérations relatives au genre : Si le travail à l'intérieur du groupe est fait séparément par les hommes et les femmes, on aura besoin de processus pour intégrer leurs réponses si elles sont différentes</p>		
<p>Considérations relatives à la jeunesse : Référence croisée avec la proximité intergénérationnelle</p>		



³² Ce résultat et les indicateurs peuvent également être adaptés pour être appliqué dans des contextes de « Rétablir la cohésion intergroupe »

RÉSULTAT 2. SPHÈRE SOCIOCULTURELLE

Domaine : Relations saines au-delà des clivages		AXE HORIZONTAL
Exemple d'objectif stratégique : Les membres des zones cibles ont un sentiment d'appartenance dans une communauté mixte, pluraliste.		
Exemple de résultat : Les participants ont établi des connexions à la fois dans leur communauté immédiate et dans la société dans son ensemble		
Indicateur subjectif : Nb./% de participants qui disent se sentir les bienvenus dans leur communauté/ société mixte ou pluraliste ³³		
Développer localement des définitions pour : Se sentir les bienvenus ; communauté/société mixte ou pluraliste	Désagréger par :	
Unité de mesure : Sentiments exprimés des participants du groupe	<ul style="list-style-type: none"> • Âge • Genre • Groupes d'identité 	
Type : Effet	Direction du changement : Plus élevé = mieux	
Méthode(s) potentielle(s) de collecte des données : Quantitatives : enquête Qualitatives : entretiens	Fréquence/ calendrier : Données de base/de fin ; suivi intermédiaire recommandé	
Notes d'analyse : Quantitative : Comptage et comparaison avec la cible/ le données de base. Qualitative : Comparaison entre les sentiments d'appartenance avant et après l'intervention ; identifier des manières de savoir qu'on est accepté		
Pertinence pour la cohésion sociale : Le sentiment d'appartenance est au centre de la notion de cohésion sociale		
Indicateur objectif : Nb. de rencontres publiques auxquelles participent des membres des différents groupes sociaux ³⁴		
Développer localement des définitions pour : Rencontres publiques ; participation ; différents groupes sociaux	Désagréger par :	
Unité de mesure : Rencontre	<ul style="list-style-type: none"> • Type, objectif et échelle de la rencontre • Genre, âge, identité des participants 	
Type : Effet	Direction du changement : Plus élevé = mieux	
Méthode(s) potentielle(s) de collecte des données : Quantitatives : observation, entretiens	Fréquence/ calendrier : Données de base/de fin	
Notes d'analyse : Changement dans la fréquence, l'échelle ou l'inclusivité des rencontres au cours du temps		
Pertinence pour la cohésion sociale : La capacité à partager l'espace public est un exemple d'inclusion et de l'acceptation mutuelle de plusieurs groupes d'identité et peut même créer plus de connexion.		
Considérations relatives au genre et à la jeunesse (pour les deux indicateurs)		
Considérations relatives au genre : Les normes relatives à l'affiliation à d'autres groupes peuvent être différentes pour les hommes et les femmes ainsi que les normes relatives à la participation à des rassemblements publics.		
Considérations relatives à la jeunesse : Le sentiment d'appartenance à quoi que ce soit peut être un grand défi pour les adolescents.		

33 Il existe d'autres façons de formuler cet indicateur : Nb./% de participants qui disent être fiers de s'identifier comme faisant partie de leur communauté mixte/pluraliste ou, Nb./% de participants qui indiquent une acceptation mutuelle dans différents groupes de leur communauté/société.

34 Un indicateur objectif alternatif serait : Nb./% de participants qui affichent des symboles de leur affiliation à de grands groupes sociaux inclusifs (drapeaux, couleurs, vêtements, autocollants, etc.). Dans ce cas, les catégories de désagrégation incluront le genre, l'âge, l'identité et le type de symbole.

RÉSULTAT 3. SPHÈRE SOCIOCULTURELLE

Domaine : Relations saines au-delà des clivages		AXE HORIZONTAL et/ ou VERTICAL	
<p>Exemple d'objectif stratégique : L'action interreligieuse pour la paix s'est améliorée/ a augmenté dans les zones ciblées.</p> <p>Exemple de résultat : Les autorités religieuses s'appuient sur une meilleure compréhension de la religion quand elles s'engagent dans une action interreligieuse pour la paix.</p>			
<p>Indicateur subjectif : Nb./% de autorités religieuses qui pensent que leur meilleure compréhension de leur propre religion ou des autres religions les prépare à travailler pour la paix avec des autorités d'autres religions</p>			
<p>Développer localement des définitions pour : Autorités religieuses ; compréhension de la religion (la sienne et celles des autres) ; travailler ensemble pour</p>		<p>Désagréger par :</p> <ul style="list-style-type: none"> • Âge • Tradition religieuse • Moment 	
<p>Unité de mesure : Sentiments exprimés des autorités religieuses</p>			
<p>Type : Effet</p>		<p>Direction du changement : Plus élevé = mieux</p>	
<p>Méthode(s) potentielle(s) de collecte des données : Quantitative : enquête Qualitatives : groupes de discussion et/ou entretiens avec des informateurs clés</p>		<p>Fréquence/ calendrier : Données de base/de fin ; mi-parcours ou suivi intermédiaire recommandé</p>	
<p>Notes d'analyse : Comparaison entre les niveaux de compréhension de la religion des autres avant et après l'intervention</p>			
<p>Pertinence pour la cohésion sociale : Des autorités religieuses qui font ressortir la connexion entre les doctrines religieuses et la collaboration entre les religions peuvent mieux amener leurs communautés respectives à accepter les personnes d'autres religions et à travailler avec elles.</p>			
<p>Indicateur objectif : Nb./% d'occasions publiques où les autorités religieuses ont cité leur propre religion et / ou celle des autres à des moments clés dans le plaidoyer pour la paix</p>			
<p>Développer localement des définitions pour : Citation de la religion ; plaidoyer pour la paix ; légitimer les éléments des traditions religieuses en faveur de la paix ; moments clés</p>		<p>Désagréger par :</p> <ul style="list-style-type: none"> • Genre • Tradition religieuse • Type de discours, lieu, media et opportunité par rapport à des événements actuels cruciaux 	
<p>Unité de mesure : Rencontres publiques de plaidoyer où les autorités religieuses légitiment les éléments des traditions religieuses en faveur de la paix.</p>			
<p>Type : Effet</p>		<p>Direction du changement : Plus élevé = mieux</p>	
<p>Méthode(s) potentielle(s) de collecte des données : Quantitative : enquête Qualitatives : observation, groupes de discussion et / ou entretiens</p>		<p>Fréquence/ calendrier : Données de base/de fin ; mi-parcours ou suivi intermédiaire recommandé</p>	
<p>Notes d'analyse : Identifier les tendances grâce à un suivi continu et des comparaisons du discours public des autorités locales au cours du temps.</p>			
<p>Pertinence pour la cohésion sociale : Démontrer des connaissances interreligieuses contribue à la cohésion sociale parce que cela légitime le fait que des personnes de religions différentes peuvent travailler ensemble à un intérêt commun : la paix.</p>			
<p>Considérations relatives au genre et à la jeunesse (pour les deux indicateurs)</p>			
<p>Considérations relatives au genre : Penser à une définition inclusive pour « autorité religieuse » qui ne comprenne pas seulement les personnes ordonnées ou les autorités formelles mais aussi des femmes ayant une influence religieuse informelle, des théologiennes ou des femmes religieuses qui ont des rôles d'autorité.</p>			
<p>Considérations relatives à la jeunesse : Un indicateur horizontal alternatif ou additionnel pourrait s'intéresser aux perceptions de la jeunesse par rapport aux capacités des autorités religieuses à s'impliquer dans une action interreligieuse pour la paix.</p>			



RÉSULTAT 4. SPHÈRE SOCIOCULTURELLE

Domaine : Relations saines au-delà des clivages		AXE HORIZONTAL
<p>Exemple d'objectif stratégique : La proximité intergénérationnelle est augmentée/ améliorée dans les zones cibles.</p> <p>Exemple de résultat : Les jeunes et les anciens des zones cibles ont de meilleures relations.</p>		
<p>Indicateur subjectif : Nb./% de participants, jeunes et anciens, qui pensent que leurs relations avec différentes générations se sont améliorées.</p>		
<p>Développer localement des définitions pour : Ancien, jeunes filles et garçons, respect</p>		<p>Désagréger par :</p> <ul style="list-style-type: none"> • Âge • Genre • Identité
<p>Unité de mesure : Convictions exprimées des anciens et des jeunes sur le respect de et pour l'autre génération</p>		
<p>Type : Effet</p>		<p>Direction du changement : Plus élevé = mieux</p>
<p>Méthode(s) potentielle(s) de collecte des données : Quantitative : enquête Qualitatives : groupes de discussion et/ou entretiens avec des informateurs clés</p>		<p>Fréquence/ calendrier : Données de base/de fin ; mi-parcours ou suivi intermédiaire recommandé</p>
<p>Notes d'analyse : Comparaison entre les convictions avant et après l'intervention</p>		
<p>Pertinence pour la cohésion sociale : Le respect et la compréhension entre les générations renforcent la cohésion sociale.</p>		
<p>Indicateur objectif : Nb./% d'initiatives pour la paix, le développement ou la gouvernance, où des jeunes, filles et garçons, ont exprimé leurs intérêts pour que les anciens en tiennent compte</p>		
<p>Développer localement des définitions pour : Initiatives, intérêts exprimés, pour que les anciens en tiennent compte</p>		<p>Désagréger par :</p> <ul style="list-style-type: none"> • Type d'initiative • Type de rôle pour les anciens et les jeunes
<p>Unité de mesure : Initiatives où les jeunes ont exprimé leurs intérêts.</p>		
<p>Type : Effet</p>		<p>Direction du changement : Plus élevé = mieux</p>
<p>Méthode(s) potentielle(s) de collecte des données : Qualitatives : observation et/ou groupes de discussion et/ou entretiens</p>		<p>Fréquence/ calendrier : Données de base/de fin</p>
<p>Notes d'analyse : Description des initiatives et des rôles respectifs des jeunes et des anciens par rapport aux descriptions des méthodes de travail dans le passé.</p>		
<p>Pertinence pour la cohésion sociale : La collaboration des jeunes et des anciens dans des initiatives de paix, de développement ou de gouvernance est un exemple de cohésion sociale.</p>		
<p>Considérations relatives au genre et à la jeunesse (pour les deux indicateurs)</p>		
<p>Considérations relatives au genre : Les obstacles aux relations avec les anciens peuvent être différents pour les garçons et pour les filles.</p>		
<p>Considérations relatives à la jeunesse : La jeunesse est généralement hétérogène et peut être constituée de sous-groupes tels que : employés/sans emploi, jeunes politiques, jeunes religieux, jeunes de l'élite, jeunes activistes, etc. Il est impératif de désagréger la jeunesse par groupes d'identité et sociaux pertinents par rapport au conflit ainsi que par groupe d'âge.</p>		

RÉSULTAT 5. SPHÈRE SOCIOCULTURELLE

Domaine : Relations saines au-delà des clivages		AXE HORIZONTAL
<p>Exemple d'objectif stratégique : Le retour et l'intégration des anciens combattants et/ ou des victimes de violences est encouragé par les valeurs sociétales dans les communautés ayant subi un conflit violent.</p> <p>Exemple de résultat : Les anciens combattants et/ou les victimes de violences sont réintégrées dans leurs communautés d'origine.</p>		
<p>Indicateur subjectif : Nb./% de personnes qui disent que les anciens combattants et/ ou les victimes de violences sont les bienvenus dans leur communauté.</p>		
<p>Développer localement des définitions pour : Anciens combattants et/ ou victimes de violences, leur communautés</p>	<p>Désagréger par :</p> <ul style="list-style-type: none"> • Statut de résidence • Identité • Genre 	
<p>Unité de mesure : Convictions exprimées par les personnes</p>		
<p>Type : Effet</p>	<p>Direction du changement : Plus élevé = mieux</p>	
<p>Méthode(s) potentielle(s) de collecte des données : Quantitative : enquête Qualitative : entretiens</p>	<p>Fréquence/ calendrier : Données de base/de fin ; mi-parcours ou suivi intermédiaire recommandé</p>	
<p>Notes d'analyse : Comparaison entre les convictions relatives à la réintégration avant et après l'intervention</p>		
<p>Pertinence pour la cohésion sociale : Les pratiques de réintégration reflètent dans quelle mesure le groupe dominant est tolérant envers les groupes non dominants.</p>		
<p>Indicateur objectif : Nb./% d'anciens combattants et/ ou des victimes de violences réintégrés dans leur communauté</p>		
<p>Développer localement des définitions pour : Réintégré</p>	<p>Désagréger par :</p> <ul style="list-style-type: none"> • Identité • Genre • Âge 	
<p>Unité de mesure : Personnes réintégrées</p>		
<p>Type : Effet</p>	<p>Direction du changement : Plus élevé = mieux</p>	
<p>Méthode(s) potentielle(s) de collecte des données : Qualitatives : entretiens, groupes de discussion</p>	<p>Fréquence/ calendrier : Données de base/de fin</p>	
<p>Notes d'analyse : Suivre les changements dans les taux de réintégration au cours du temps.</p>		
<p>Pertinence pour la cohésion sociale : Les pratiques de réintégration reflètent dans quelle mesure le groupe dominant est tolérant pour les groupes non dominants.</p>		
<p>Considérations relatives au genre et à la jeunesse (pour les deux indicateurs)</p>		
<p>Considérations relatives au genre : Les femmes/filles victimes de violences et les victimes de viol peuvent être stigmatisées et sont donc moins disposées à être identifiées ce qui rendra cet indicateur difficile à suivre et à interpréter.</p>		
<p>Considérations relatives à la jeunesse : Les enfants nés de violences peuvent aussi souffrir d'une stigmatisation sociale, ce qui provoquera les mêmes difficultés que pour le genre. Particulièrement dans le cas d'enfants-soldats, les jeunes peuvent être à la fois anciens combattants et victimes de violence.</p>		



RÉSULTAT 6. SPHÈRE SOCIOCULTURELLE

Domaine : Relations saines au-delà des clivages		AXE HORIZONTAL
Exemple d'objectif stratégique : Les ménages prennent des décisions de manière collaborative et équitable.		
Exemple de résultat : Les femmes se font mieux entendre dans la prise de décision du ménage.		
Indicateur subjectif : Nb./% de femmes déclarant se faire mieux entendre dans les décisions concernant l'utilisation des ressources du ménage.		
Développer localement des définitions pour : Se faire mieux entendre, décisions concernant l'utilisation des ressources du ménage		Désagréger par :
Unité de mesure : Perceptions exprimées par les femmes (échelle de Likert)		<ul style="list-style-type: none"> • Âge • Rôle dans la famille
Type : Effet		Direction du changement : Plus élevé = mieux
Méthode(s) potentielle(s) de collecte des données : Quantitatives : enquête, outil d'évaluation de la fonctionnalité des couples (CFAT) Qualitatives : entretiens, groupes de discussion		Fréquence/ calendrier : Données de base/de fin
Notes d'analyse : Comparaison entre le degré où elles se font entendre dans la prise de décision avant et après l'intervention. Échelle de Likert conseillée		
Pertinence pour la cohésion sociale : Il a été montré que la prise de décision conjointe dans le couple est corrélée avec une meilleure qualité des relations ³⁵ .		
Indicateur objectif : Nb./% de femmes déclarant se faire mieux entendre dans les décisions concernant l'utilisation des ressources du ménage		
Développer localement des définitions pour : Se faire mieux entendre, décisions concernant l'utilisation des ressources du ménage		Désagréger par :
Unité de mesure : Participation déclarée des femmes aux décisions (oui/non, binaire)		<ul style="list-style-type: none"> •
Type : Effet		Direction du changement :
Méthode(s) potentielle(s) de collecte des données : Quantitative : enquête		Fréquence/ calendrier : Données de base/de fin
Notes d'analyse : Comparaison entre les taux de participation à la prise de décision avant et après l'intervention.		
Considérations relatives au genre et à la jeunesse (pour les deux indicateurs)		
Considérations relatives au genre : Les normes culturelles peuvent favoriser ou diminuer la possibilité des femmes à se faire entendre dans la prise de décision.		
Considérations relatives à la jeunesse : L'âge et le statut relatif dans le ménage peuvent influencer sur les possibilités de renforcer et d'exercer la possibilité de se faire entendre dans la prise de décision.		

³⁵ Ruark A., et al. (2017) « Measuring couple relationship quality in a rural African population: Validation of a Couple Functionality Assessment Tool in Malawi. » PLoS ONE 12(11) : e0188561. <https://doi.org/10.1371/journal.pone.0188561>

RÉSULTAT 7. SPHÈRE SOCIOCULTURELLE

Domaine : Vision de l'autre		AXE HORIZONTAL	
<p>Exemple d'objectif stratégique : Les groupes cibles en conflit ont de meilleurs niveaux de collaboration/coopération.</p> <p>Exemple de résultat : Les personnes en conflit font preuve de plus de confiance envers les membres des groupes avec lesquels elles sont en conflit.</p>			
<p>Indicateur subjectif : Nb./% de personnes dans la zone cible qui disent avoir accru leur confiance dans des membres de groupes avec lesquels elles sont en conflit³⁶.</p>			
<p>Développer localement des définitions pour : Confiance, faire preuve de plus de confiance ; groupes avec lesquels elles sont en conflit</p>		<p>Désagréger par :</p> <ul style="list-style-type: none"> • Genre • Âge • Identité 	
<p>Unité de mesure : Convictions exprimées par les personnes</p>			
<p>Type : Effet</p>		<p>Direction du changement : Plus élevé = mieux</p>	
<p>Méthode(s) potentielle(s) de collecte des données : Quantitative : enquête Qualitative : entretiens</p>		<p>Fréquence/ calendrier : Données de base/de fin ; mi-parcours ou suivi intermédiaire recommandé</p>	
<p>Notes d'analyse : Description des événements conduisant à un changement dans la confiance</p>			
<p>Pertinence pour la cohésion sociale : Des comportements de confiance sont associés à des niveaux plus élevés de connexion sociale.</p>			
<p>Indicateur objectif : Nb./% de personnes dans les zones cibles qui collaborent avec des membres de groupes avec lesquels elles sont en conflit³⁷.</p>			
<p>Développer localement des définitions pour : Collaboration, groupes en conflit</p>		<p>Désagréger par :</p> <ul style="list-style-type: none"> • Âge • Genre • Identité • Type de collaboration 	
<p>Unité de mesure : Action collaborative des personnes</p>			
<p>Type : Effet</p>		<p>Direction du changement : Plus élevé = mieux</p>	
<p>Méthode(s) potentielle(s) de collecte des données : Quantitative : enquête Qualitatives : entretiens, changement le plus significatif</p>		<p>Fréquence/ calendrier : Données de base/de fin</p>	
<p>Notes d'analyse : Identifier les valeurs implicites utilisées pour déterminer quelles sont les manifestations de confiance les plus significatives</p>			
<p>Pertinence pour la cohésion sociale : Des comportements de confiance sont associés à des niveaux plus élevés de connexion sociale.</p>			
<p>Considérations relatives au genre et à la jeunesse (pour les deux indicateurs)</p>			
<p>Considérations relatives au genre : Les gens peuvent faire confiance aux « autres » du même genre plutôt qu'aux « autres » d'un genre différent.</p>			
<p>Considérations relatives à la jeunesse : Peut être utilisé en conjonction avec le Tableau 4 quand les groupes qui s'opposent sont générationnels.</p>			



36 Une mesure alternative pourrait être l'augmentation du % de personnes dans la zone cible déclarant qu'elles font confiance à des membres de groupes avec lesquels elles sont en conflit, avec des valeurs à comparer dans les données de base et de fin.

37 On peut aussi mesurer le nombre de cas de collaboration entre des membres de groupes en conflit.

RÉSULTAT 8. SPHÈRE SOCIOCULTURELLE

Domaine : Vision de l'autre		AXE HORIZONTAL
<p>Exemple d'objectif stratégique : « L'autre » est humanisé aux yeux des participants cibles.</p> <p>Exemple de résultat : Les personnes de groupes différents reconnaissent la valeur inhérente des personnes à l'intérieur et à l'extérieur de leur(s) groupe(s).</p>		
<p>Indicateur subjectif : Nb./% de personnes du groupe cible qui estiment en être venues à considérer « l'autre » comme méritant d'être traité avec dignité.</p>		
<p>Développer localement des définitions pour : Méritant d'être traité avec dignité</p>	<p>Désagréger par :</p> <ul style="list-style-type: none"> • Genre • Identité • Âge 	
<p>Unité de mesure : Convictions exprimées par les personnes</p>		
<p>Type : Effet</p>	<p>Direction du changement : Plus élevé = mieux</p>	
<p>Méthode(s) potentielle(s) de collecte des données : Quantitative : enquêtes Qualitative : entretiens</p>	<p>Fréquence/ calendrier : Données de base/de fin</p>	
<p>Notes d'analyse : Comparaison entre les convictions relatives à la dignité humaine de « l'autre » au cours du temps</p>		
<p>Pertinence pour la cohésion sociale : Le respect de la dignité dans la diversité rend une société vivable pour tous et promeut l'affirmation d'une humanité commune.</p>		
<p>Indicateur objectif : Nb. d'occasions où un groupe fait preuve de respect pour l'autre lors de ses fêtes religieuses ou culturelles.</p>		
<p>Développer localement des définitions pour : Occasions, faire preuve de respect</p>	<p>Désagréger par :</p> <ul style="list-style-type: none"> • Événement • Type d'événement • Groupe(s) concerné(s) 	
<p>Unité de mesure : Occasion</p>		
<p>Type : Effet</p>	<p>Direction du changement : Plus élevé = mieux</p>	
<p>Méthode(s) potentielle(s) de collecte des données : Qualitatives : Photos, enregistrements audio et vidéo, entretiens, groupes de discussion</p>	<p>Fréquence/ calendrier : Données de base/de fin</p>	
<p>Notes d'analyse : Examiner les changements en profondeur dans l'implication lors des événements</p>		
<p>Pertinence pour la cohésion sociale : Portée et contenu des messages pendant les événements</p>		
<p>Considérations relatives au genre et à la jeunesse (pour les deux indicateurs)</p>		
<p>Considérations relatives au genre : Il faudra peut-être un travail à l'intérieur de groupe pour reconnaître la valeur inhérente des femmes et des hommes.</p>		
<p>Considérations relatives à la jeunesse : Dans les cas de conflit intergénérationnel, être traité avec dignité peut signifier, pour les jeunes, la reconnaissance de leur capacité à prendre des décisions pour eux-mêmes.</p>		

RÉSULTAT 9. SPHÈRE SOCIOCULTURELLE

Domaine : Interdépendance		AXE HORIZONTAL	
<p>Exemple d'objectif stratégique : L'interdépendance (assistance mutuelle) est renforcée entre les différents groupes d'identité</p> <p>Exemple de résultat : Les divers groupes d'identité travaillent ensemble pour résoudre un problème clivant dans l'intérêt de tous.</p>			
<p>Indicateur subjectif : Nb./% de parties prenantes qui pensent que la solution trouvée en travaillant ensemble satisfait leurs intérêts respectifs dans le problème en question.</p>			
<p>Développer localement des définitions pour : Solution, intérêts respectifs, problèmes</p>		<p>Désagréger par :</p> <ul style="list-style-type: none"> • Âge • Genre • Rôle social • Groupe d'identité 	
<p>Unité de mesure : Convictions exprimées par les parties prenantes des différents groupes</p>			
<p>Type : Effet</p>		<p>Direction du changement : Plus élevé = mieux</p>	
<p>Méthode(s) potentielle(s) de collecte des données : Quantitative : enquêtes Qualitative : entretiens, groupes de discussion</p>		<p>Fréquence/ calendrier : Données de fin</p>	
<p>Notes d'analyse : Triangler les perspectives des parties prenantes appartenant aux différents groupes</p>			
<p>Pertinence pour la cohésion sociale : La compréhension des manières dont différents groupes dépendent les uns des autres les rend moins vulnérables à des actions clivantes.</p>			
<p>Indicateur objectif : Nb./% de problèmes clivants résolus grâce à une action conjointe</p>			
<p>Développer localement des définitions pour : Problèmes clivants ; résolu ; action conjointe</p>		<p>Désagréger par :</p> <ul style="list-style-type: none"> • Âge • Genre • Rôle social • Groupe d'identité 	
<p>Unité de mesure : Problèmes clivants</p>			
<p>Type : Effet</p>		<p>Direction du changement : Plus élevé = mieux</p>	
<p>Méthode(s) potentielle(s) de collecte des données : Qualitative : entretiens</p>		<p>Fréquence/ calendrier : Données de base/de fin</p>	
<p>Notes d'analyse : Classer les problèmes résolus parmi l'ensemble des problèmes clivants</p>			
<p>Pertinence pour la cohésion sociale : Comme ci-dessus</p>			
<p>Considérations relatives au genre et à la jeunesse (pour les deux indicateurs)</p>			
<p>Considérations relatives au genre : Il est nécessaire de tenir compte de l'interdépendance des hommes et des femmes sans renforcer les inégalités et l'exclusion.</p>			
<p>Considérations relatives à la jeunesse : Pourrait être pertinent pour une orientation de jeunes à jeunes ainsi que pour une orientation jeunes-anciens</p>			



RÉSULTAT 10. SPHÈRE SOCIOCULTURELLE

Domaine : Interdépendance		AXE HORIZONTAL	
<p>Exemple d'objectif stratégique : La vie associative est augmentée dans les communautés cibles</p> <p>Exemple de résultat : Les réseaux et associations intercommunautaires sont devenus plus inclusifs.</p>			
<p>Indicateur subjectif : Nb./% de personnes dans la population cible qui disent que leurs associations sont devenues plus inclusives³⁸.</p>			
<p>Développer localement des définitions pour : Réseaux, associations, plus inclusif</p>		<p>Désagréger par :</p> <ul style="list-style-type: none"> • Genre • Âge • Groupe d'identité • Rôle dans l'associations ou le réseau 	
<p>Unité de mesure : Convictions exprimées par les participants</p>			
<p>Type : Effet</p>		<p>Direction du changement : Plus élevé = mieux</p>	
<p>Méthode(s) potentielle(s) de collecte des données : Quantitative : enquêtes Qualitative : entretiens, groupes de discussion</p>		<p>Fréquence/ calendrier : Données de base / de fin</p>	
<p>Notes d'analyse : Changement dans les convictions sur l'inclusivité des réseaux et associations ; vérifier la compréhension de « inclusif. »</p>			
<p>Pertinence pour la cohésion sociale : Les associations inclusives sont une occasion pour les personnes des groupes non seulement d'interagir, de se comprendre et de s'apprécier tout en travaillant ensemble à réaliser des objectifs mutuellement avantageux mais aussi de partager le pouvoir de décision et le leadership, ce qui permet de promouvoir et de refléter la cohésion sociale.</p>			
<p>Indicateur objectif : Nb./% de réseaux sociaux et d'associations qui sont devenus plus inclusifs</p>			
<p>Développer localement des définitions pour : Réseaux, associations, plus inclusif</p>		<p>Désagréger par :</p> <ul style="list-style-type: none"> • Type d'organisation • Genre et âge des membres 	
<p>Unité de mesure : Réseaux et associations</p>			
<p>Type : Effet</p>		<p>Direction du changement : Plus élevé = mieux</p>	
<p>Méthode(s) potentielle(s) de collecte des données : Qualitative : étude documentaire, analyse des réseaux sociaux³⁹</p>		<p>Fréquence/ calendrier : Données de base/de fin</p>	
<p>Notes d'analyse : Comparaison de la diversité avant et après les interventions</p>			
<p>Pertinence pour la cohésion sociale : Comme ci-dessus</p>			
<p>Considérations relatives au genre et à la jeunesse (pour les deux indicateurs)</p>			
<p>Considérations relatives au genre : Voir la diversité et l'inclusion dans les groupes de femmes (les femmes ne sont pas homogènes) ainsi que l'inclusion dans les groupes mixtes d'hommes et de femmes.</p>			
<p>Considérations relatives à la jeunesse : Il serait intéressant d'atteindre plus d'inclusion dans les groupes de jeunes et les initiatives de jeunesse dirigées par des adultes.</p>			

38 Un indicateur alternatif pourrait être : % de personnes dans la population cible déclarant avoir de forts liens sociaux avec des groupes divers

39 Cf. par exemple : PACT's Organizational Network Analysis (ONA) Handbook (décembre 2011), disponible sur https://www.pactworld.org/sites/default/files/ONA%20Handbook_ext.pdf, ou l'approche NetMap décrite sur <https://netmap.wordpress.com/about/>.

RÉSULTAT 11. SPHÈRE SOCIOCULTURELLE

Domaine : Surmonter le passé /l'héritage de la violence		AXE HORIZONTAL
<p>Exemple d'objectif stratégique : Un espace est ouvert pour un processus significatif de pardon</p> <p>Exemple de résultat : Un nombre plus important de personnes est prêt à pardonner</p>		
Indicateur subjectif : Nb./% de la population cible qui se dit prêt à pardonner aux auteurs de violences		
Développer localement des définitions pour : Réseaux, associations, plus inclusif	Désagréger par :	
	<ul style="list-style-type: none"> • Genre • Âge 	
Type : Effet	Direction du changement : Plus élevé = mieux	
Méthode(s) potentielle(s) de collecte des données : Quantitative : enquête Qualitative : entretiens avec des informateurs clés	Fréquence/ calendrier : Données de base / de fin	
Notes d'analyse : Taxonomie des facteurs qui contribuent à la disposition des gens à pardonner ; Comparaison entre les convictions avant et après l'intervention sur le pardon de la violence liée au conflit		
Pertinence pour la cohésion sociale : Si les gens pensent que le pardon est une manière efficace de surmonter le passé, ils peuvent être en relation avec ceux à qui ils pardonnent de nouvelles façons, plus axées sur le présent et l'avenir		
Indicateur objectif : Nb./% de cas où les victimes pardonnent aux auteurs de violences liées au conflit		
Développer localement des définitions pour : Victimes, auteurs, cas de pardon	Désagréger par :	
Unité de mesure : Fréquence et types de cas où les victimes pardonnent aux auteurs	<ul style="list-style-type: none"> • Genre • Âge • Groupe d'identité • Victime/ auteur • Type de violation • Type de pardon 	
Type : Effet	Direction du changement : Plus élevé = mieux	
Méthode(s) potentielle(s) de collecte des données : Qualitative : Changement le plus significatif relatif aux changements dans les interactions	Fréquence/ calendrier : Mi-parcours, fin	
Notes d'analyse : Tendances dans les histoires MSC ; identifier les étapes et les types de pardon		
Pertinence pour la cohésion sociale : Choisir de pardonner peut faire partie du processus conduisant à une société réconciliée et plus cohésive		
Considérations relatives au genre et à la jeunesse (pour les deux indicateurs)		
Considérations relatives au genre : Reconnaître qu'il y a des victimes des deux sexes de la VSS liée au conflit et du conflit armé en général ainsi que des femmes et des hommes auteurs de violence		
Considérations relatives à la jeunesse : En plus des enfants-soldats (qui sont à la fois victimes et auteurs), il y a aussi des enfants nés de la guerre, suite la VSS lors du conflit et leurs mères, en particulier les mères-enfants.		



RÉSULTAT 12. SPHÈRE SOCIOCULTURELLE

Domaine : Surmonter le passé /l'héritage de la violence		AXE HORIZONTAL
Exemple d'objectif stratégique : Les blessures historiques ont commencé à guérir		
Exemple de résultat : Les gens adoptent un récit commun, impartial et équilibré des violences passées		
Indicateur subjectif : Nb./% de la population cible qui pense que le discours opposant « nous » et « eux » a changé en mieux		
Développer localement des définitions pour : Récit équilibré, violences passées	Désagréger par :	
Unité de mesure : Pensées exprimées par les personnes	<ul style="list-style-type: none"> • Genre • Âge • Groupe d'identité 	
Type : Effet	Direction du changement : Plus élevé = mieux	
Méthode(s) potentielle(s) de collecte des données : Quantitative : enquête Qualitative : entretiens	Fréquence/ calendrier : Données de base/de fin ; mi-parcours ou suivi intermédiaire recommandé	
Notes d'analyse : Comparer les perceptions de ce qui est vrai ou pas		
Pertinence pour la cohésion sociale : En trouvant des manières de lire et de parler du passé qui ne perpétuent pas les récits clivants et ne provoquent pas de violence, les gens sont libres de créer un futur différent, caractérisé par la cohésion sociale.		
Indicateur objectif : “% de changement dans la fréquence où les leaders d'opinion utilisent un langage rassembleur au lieu d'attiser ou /et instrumentaliser les conflits entre groupes		
Développer localement des définitions pour : Leader d'opinion ; langage rassembleur ; attiser et instrumentaliser ; conflits entre les groupes	Désagréger par :	
Unité de mesure : Discours publics	<ul style="list-style-type: none"> • Genre de la personne qui parle • Groupe d'identité 	
Type : Effet	Direction du changement : Plus élevé = mieux	
Méthode(s) potentielle(s) de collecte des données : Quantitative : questionnaire Qualitative : observation, reportages dans les médias	Fréquence/ calendrier : Données de base/de fin ; mi-parcours ou suivi intermédiaire recommandé	
Notes d'analyse : Tenir compte du contexte et du public des remarques publiques.		
Pertinence pour la cohésion sociale : Cf. ci-dessus		
Considérations relatives au genre et à la jeunesse (pour les deux indicateurs)		
Considérations relatives au genre : doit inclure une analyse de genre (ou y faire référence) dans le cadre du/des récits historiques ; tenir compte des dimensions de genre des discours incendiaires		
Considérations relatives à la jeunesse : Prendre en compte les leaders d'opinion écoutés par les jeunes ainsi que par les personnes plus âgées.		





RÉSULTAT 13. SPHÈRE ÉCONOMIQUE

Domaine : Gestion des ressources publiques		AXE HORIZONTAL
Exemple d'objectif stratégique : Les ressources publiques sont allouées de manière positive pour le bien public		
Exemple de résultat : Les ressources [spécifiques] sont allouées de manière équitable et transparente		
Indicateur subjectif : Nb./% de personnes qui pensent que les ressources publiques [spécifiques] sont allouées de manière équitable		
Développer localement des définitions pour : Ressources publiques, allouées de manière équitable	Désagréger par :	
Unité de mesure : Pensées exprimées par les personnes	<ul style="list-style-type: none"> • Genre • Âge • Rôle social • Groupe d'identité 	
Type : Effet	Direction du changement : Plus élevé = mieux	
Méthode(s) potentielle(s) de collecte des données : Quantitative : enquête Qualitative : entretiens	Fréquence/ calendrier : Données de base/de fin	
Notes d'analyse : Comparaison entre les convictions avant et après l'intervention		
Pertinence pour la cohésion sociale : La capacité d'une société à assurer le bien-être économique de tous ses membres grâce à une gestion inclusive, transparente et redevable de ses ressources est un aspect important d'une société socialement cohésive.		
Indicateur objectif : Nb./% de rapports accessibles au public qui montrent que les ressources publiques [spécifiques] bénéficient également à tous les groupes sociaux		
Développer localement des définitions pour : Ressources publiques ; groupes sociaux ; bénéficiaire également	Désagréger par :	
Unité de mesure : Rapports accessibles au public	<ul style="list-style-type: none"> • Type de ressource • Lieu • Groupes sociaux affectés 	
Type : Effet	Direction du changement : Plus élevé = mieux	
Méthode(s) potentielle(s) de collecte des données : Qualitatives : questionnaires, entretiens	Fréquence/ calendrier : Données de base/de fin	
Notes d'analyse : Identifier les tendances dans l'allocation des ressources.		
Pertinence pour la cohésion sociale : Cf. ci-dessus		
Considérations relatives au genre et à la jeunesse (pour les deux indicateurs)		
Considérations relatives au genre : Il y a fréquemment des disparités entre l'accès des femmes et des hommes à l'information.		
Considérations relatives à la jeunesse : Les jeunes peuvent être confrontés à des obstacles particuliers à l'accès à l'information		

RÉSULTAT 14. SPHÈRE ÉCONOMIQUE

Domaine : Gestion des ressources publiques		AXE VERTICAL
<p>Exemple d'objectif stratégique : Les communautés connaissent une réduction des conflits liés aux ressources naturelles</p> <p>Exemple de résultat : Les communautés gèrent les ressources naturelles locales au profit de tous</p>		
<p>Indicateur subjectif : Nb./% de participants déclarant que les représentants de leur groupe social ont leur mot à dire dans la gestion des ressources naturelles locales</p>		
<p>Développer localement des définitions pour : Représentants, groupe social, leur mot à dire, gestion des ressources naturelles</p>	<p>Désagréger par :</p> <ul style="list-style-type: none"> • Genre • Âge • Rôle social • Groupe d'identité 	
<p>Unité de mesure : Convictions exprimées par les personnes</p>		
<p>Type : Effet</p>	<p>Direction du changement : Plus élevé = mieux</p>	
<p>Méthode(s) potentielle(s) de collecte des données : Quantitative : enquête Qualitatives : entretiens, groupes de discussion</p>	<p>Fréquence/ calendrier : Données de base/de fin ; mi-parcours ou suivi intermédiaire recommandé</p>	
<p>Notes d'analyse : Comparaison entre les convictions avant et après l'intervention</p>		
<p>Pertinence pour la cohésion sociale : La capacité d'une communauté à gérer des intérêts concurrents pour les ressources naturelles locales – surtout face au changement climatique – affecte sa capacité à maintenir la cohésion sociale face à l'adversité et à la pénurie.</p>		
<p>Indicateur objectif : Nb. de structures communautaires de gestion des ressources naturelles comprenant une représentation de tous les groupes affectés</p>		
<p>Développer localement des définitions pour : Structures communautaires de gestion des ressources naturelles ; représentation ; groupes affectés</p>	<p>Désagréger par :</p> <ul style="list-style-type: none"> • Type de ressource • Lieu • Groupes sociaux affectés 	
<p>Unité de mesure : Structure locale</p>		
<p>Type : Effet</p>	<p>Direction du changement : Plus élevé = mieux</p>	
<p>Méthode(s) potentielle(s) de collecte des données : Qualitatives : questionnaires, entretiens, rapports de programmes</p>	<p>Fréquence/ calendrier : Données de base/de fin</p>	
<p>Notes d'analyse : Examiner quelles sont la participation et l'influence des représentants sur la prise de décision dans les structures.</p>		
<p>Pertinence pour la cohésion sociale : Cf. ci-dessus</p>		
<p>Considérations relatives au genre et à la jeunesse (pour les deux indicateurs)</p>		
<p>Considérations relatives au genre : Les femmes peuvent être nommées représentantes pour la forme, mais ne pas pouvoir se faire entendre ni avoir d'influence dans la prise de décision.</p>		
<p>Considérations relatives à la jeunesse : Les jeunes peuvent être nommés représentants pour la forme, mais ne pas pouvoir se faire entendre ni avoir d'influence dans la prise de décision</p>		



RÉSULTAT 15. SPHÈRE ÉCONOMIQUE

Domaine : Accès aux possibilités économiques		AXE HORIZONTAL + VERTICAL
<p>Exemple d'objectif stratégique : L'accès aux moyens d'existence est égal pour les groupes dominants et les groupes marginalisés</p> <p>Exemple de résultat : Le/les groupes non dominants ont accès aux moyens d'existence</p>		
<p>Indicateur subjectif : NB./% de personnes marginalisées qui pensent qu'elles ont un accès égal aux opportunités de moyens d'existence</p>		
<p>Développer localement des définitions pour : Personnes marginalisées ; accès égal aux moyens d'existence</p>	<p>Désagréger par :</p> <ul style="list-style-type: none"> • Genre • Groupe d'identité • Secteur de moyens d'existence 	
<p>Unité de mesure : Convictions exprimées par les personnes</p>		
<p>Type : Effet</p>	<p>Direction du changement : Plus élevé = mieux</p>	
<p>Méthode(s) potentielle(s) de collecte des données : Quantitative : enquête Qualitatives : entretiens</p>	<p>Fréquence/ calendrier : Données de base/de fin</p>	
<p>Notes d'analyse : Comparaison entre les convictions avant et après l'intervention</p>		
<p>Pertinence pour la cohésion sociale : Plus les gens sont optimistes par rapport à leurs perspectives financières futures, plus ils seront capables de s'impliquer dans la vie civique</p>		
<p>Indicateur objectif : Nb./% de participants marginalisés qui participent à des opportunités de moyens d'existence</p>		
<p>Développer localement des définitions pour : Marginalisé ; participer à des opportunités de moyens d'existence</p>	<p>Désagréger par :</p> <ul style="list-style-type: none"> • Groupe d'identité • Type d'opportunité 	
<p>Unité de mesure : Personnes participant à des opportunités de moyens d'existence</p>		
<p>Type : Effet</p>	<p>Direction du changement : Plus élevé = mieux</p>	
<p>Méthode(s) potentielle(s) de collecte des données : Qualitatives : enquêtes, entretiens, documents du projet</p>	<p>Fréquence/ calendrier : Données de base/de fin</p>	
<p>Notes d'analyse : Comparaison de la participation avant et après l'intervention.</p>		
<p>Pertinence pour la cohésion sociale : Cf. ci-dessus</p>		
<p>Considérations relatives au genre et à la jeunesse (pour les deux indicateurs)</p>		
<p>Considérations relatives au genre : Le recoupement avec la répartition du revenu et de la richesse peut fournir des renseignements supplémentaires</p>		
<p>Considérations relatives à la jeunesse : Comparer les niveaux de chômage des jeunes pour la zone du programme avec les niveaux nationaux de chômage.</p>		

RÉSULTAT 16. SPHÈRE ÉCONOMIQUE

Domaine : Accès aux possibilités économiques		AXE HORIZONTAL + VERTICAL	
<p>Exemple d'objectif stratégique : Les personnes de tous les groupes ont des perspectives de mobilité sociale.</p> <p>Exemple de résultat : Les personnes ont confiance dans leurs possibilités de progrès socioéconomique, quelle que soit leur identité.</p>			
Indicateur subjectif : Nb./% de personnes qui pensent que leurs enfants auront une meilleure situation qu'eux			
Développer localement des définitions pour : Meilleure situation		Désagréger par :	
Unité de mesure : Convictions exprimées par les personnes		<ul style="list-style-type: none"> • Genre • Âge • Groupe d'identité 	
Type : Effet		Direction du changement : Plus élevé = mieux	
Méthode(s) potentielle(s) de collecte des données : Quantitative : enquête Qualitatives : entretiens, groupes de discussion, questionnaires basés sur des scénarios		Fréquence/ calendrier : Données de base/de fin	
Notes d'analyse : Comparaison entre les perceptions avant et après l'intervention ; comparaison entre les perceptions des différents groupes d'identité			
Pertinence pour la cohésion sociale : L'impression d'une faible mobilité relative peut éroder les perceptions d'équité et de confiance dans une société, affaiblir la participation aux processus socio-économiques, accroître la marginalisation et entraîner des conflits ⁴⁰ .			
Indicateur objectif : Nb./% d'institutions locales ciblées qui fournissent des informations, des expériences et/ou des modèles destinés à donner forme aux aspirations des jeunes			
Développer localement des définitions pour : Institutions locales ; informations ; expériences et/ou modèles ; donner forme aux aspirations		Désagréger par :	
Unité de mesure : Institution		<ul style="list-style-type: none"> • Type d'institution • Population/ groupe touché 	
Type : Effet		Direction du changement : Plus élevé = mieux	
Méthode(s) potentielle(s) de collecte des données : Qualitatives : Observations, entretiens, étude de rapports et publications		Fréquence/ calendrier : Données de base/de fin	
Notes d'analyse : Inventaire des communications des institutions ciblées			
Pertinence pour la cohésion sociale : Des aspirations plus élevées sont associées à une mobilité relative plus importante et l'exposition à des informations et des modèles peut élargir la « fenêtre d'aspiration ⁴¹ » d'un jeune.			
Considérations relatives au genre et à la jeunesse (pour les deux indicateurs)			
Considérations relatives au genre : Les aspirations parentales peuvent être différentes pour les fils et les filles ; les messages concernant les possibilités futures peuvent aussi être influencés par les normes et stéréotypes de genre.			
Considérations relatives à la jeunesse : Les aspirations ou attentes propres aux jeunes pour leur mobilité future peuvent être différentes des perspectives de leurs parents. Envisagez de collecter aussi des données directement auprès des jeunes.			



⁴⁰ Narayan, Ambar, et al. 2018. Fair Progress? Economic Mobility across Generations around the World. Washington, DC : Banque mondiale, pp. 23-24.

⁴¹ Ibid, pp. 28-29.

RÉSULTAT 17. SPHÈRE ÉCONOMIQUE

Domaine : Filet de sécurité sociale		AXE HORIZONTAL
<p>Exemple d'objectif stratégique : Les personnes vulnérables ont une sécurité socioéconomique</p> <p>Exemple de résultat : La solidarité sociale offre aux personnes et groupes vulnérables une garantie de sécurité sociale.</p>		
Indicateur subjectif : Nb./% de victimes des chocs déclarant recevoir une aide de voisins/ d'autres groupes		
Développer localement des définitions pour : Victimes de chocs, aide, voisins/ autres groupes	Désagréger par :	
Unité de mesure : Victimes de chocs recevant une aide	<ul style="list-style-type: none"> • Genre • Âge • Mobilité • Lieu 	
Type : Effet	Direction du changement : Plus élevé = mieux	
Méthode(s) potentielle(s) de collecte des données : Qualitatives : entretiens, groupes de discussion	Fréquence/ calendrier : Données de base/de fin	
Notes d'analyse : Identifier les types d'amélioration ; comparer les attentes et la réalité		
Pertinence pour la cohésion sociale : La prise en charge des personnes vulnérables, en particulier dans les différents groupes sociaux, est un signe de confiance sociale et de mutualité.		
Indicateur objectif : Nb./% de victimes de chocs vivant dans des situations améliorées		
Développer localement des définitions pour : Victimes de chocs ; vivre dans des situations améliorées	Désagréger par :	
Unité de mesure : Victimes de chocs	<ul style="list-style-type: none"> • Genre • Âge • Mobilité • Lieu 	
Type : Effet	Direction du changement : Plus élevé = mieux	
Méthode(s) potentielle(s) de collecte des données : Qualitatives : Étude de rapports de programmes ; entretien	Fréquence/ calendrier : Données de base/de fin	
Notes d'analyse : Comparaison entre les situations avant et après l'intervention		
Pertinence pour la cohésion sociale : Cf. ci-dessus		
Considérations relatives au genre et à la jeunesse (pour les deux indicateurs)		
Considérations relatives au genre : Les normes pour ce qui est d'accepter l'aide d'autres personnes peuvent être différentes pour les hommes et les femmes		
Considérations relatives à la jeunesse : Les orphelins, pour lesquels le choc a été de perdre un parent, sont particulièrement vulnérables.		

RÉSULTAT 18. SPHÈRE ÉCONOMIQUE

Domaine : Garantie de sécurité sociale		AXE VERTICAL
Exemple d'objectif stratégique : Les personnes vulnérables ont une sécurité socioéconomique		
Exemple de résultat : L'État garantit l'accès aux prestations du garantie de sécurité sociale		
Indicateur subjectif : Nb./% de personnes déclarant que les avantages de la sécurité sociale sont accessibles à leur groupe		
Développer localement des définitions pour : Prestations ; accessible ; groupe	Désagréger par :	
Unité de mesure : Perceptions des personnes	<ul style="list-style-type: none"> • Âge • Genre • Groupe d'identité • Lieu 	
Type : Effet	Direction du changement : Plus élevé = mieux	
Méthode(s) potentielle(s) de collecte des données : Quantitative : enquêtes Qualitatives : entretiens, groupes de discussion	Fréquence/ calendrier : Données de base/de fin	
Notes d'analyse : Comparer selon l'âge, le genre, le lieu et le groupe d'identité ; examiner les facteurs influant sur l'accessibilité		
Pertinence pour la cohésion sociale : La mise en place par l'État de garanties de sécurité sociale renforce la cohésion sociale verticale entre l'État et les groupes vulnérables.		
Indicateur objectif : Possibilité d'inscription aux prestations sociales pour les personnes de tout âge, genre, capacité ou groupe d'identité éligible		
Développer localement des définitions pour : Inscription ; âge, genre, capacité ou groupe d'identité éligible	Désagréger par :	
Unité de mesure : Modes d'inscriptions	<ul style="list-style-type: none"> • Type de programme • Critères d'éligibilité 	
Type : Effet	Direction du changement : Plus élevé = mieux	
Méthode(s) potentielle(s) de collecte des données : Qualitatives : Observation, étude de rapports de publics; entretien	Fréquence/ calendrier : Données de base/de fin	
Notes d'analyse : Comparaison entre la possibilité de s'inscrire avant/après l'intervention		
Pertinence pour la cohésion sociale : Cf. ci-dessus		
Considérations relatives au genre et à la jeunesse (pour les deux indicateurs)		
Considérations relatives au genre : Dans une culture donnée, il peut y avoir des normes sociales décourageant les femmes de demander des prestations particulières		
Considérations relatives à la jeunesse : Les jeunes adultes peuvent ne pas savoir qu'ils sont éligibles pour certaines prestations.		



RÉSULTAT 19. SPHÈRE ÉCONOMIQUE

Domaine : Garantie de sécurité sociale		AXE VERTICAL
Exemple d'objectif stratégique : Accès égal à l'assistance sociale pour tous		
Exemple de résultat : Les institutions étatiques offrent plus d'accès aux services sociaux aux individus et groupes vulnérables		
Indicateur subjectif : Nb./% de personnes dans la populations cibles qui pensent avoir un accès égal aux services sociaux		
Développer localement des définitions pour : Accès égal ; services sociaux ; groupes vulnérables.		Désagréger par : • Genre • Groupe d'identité • Lieu [enclave]
Unité de mesure : Convictions exprimées des hommes et des femmes dans la population cible		
Type : Effet		Direction du changement : Plus élevé = mieux
Méthode(s) potentielle(s) de collecte des données : Quantitative : enquêtes Qualitatives : entretiens, groupes de discussion		Fréquence/ calendrier : Données de base/de fin
Notes d'analyse : Comparaison des convictions avant et après l'intervention		
Pertinence pour la cohésion sociale : Quand une prise en charge standard unique est disponible également à tous, les gens ont le sentiment qu'ils font partie d'un système unique qui s'intéresse au bien-être de tous.		
Indicateur objectif : Nb. de services sociaux dans les enclaves vulnérables.		
Développer localement des définitions pour : Services sociaux, enclaves vulnérables ou marginalisées		Désagréger par : • Genre • Groupe d'identité • Lieu [enclave]
Unité de mesure : Existence d'une notable expansion / amélioration d'un établissement ou programme de services		
Type : Effet		Direction du changement : Plus élevé = mieux
Méthode(s) potentielle(s) de collecte des données : Qualitatives : Observation ; entretien		Fréquence/ calendrier : Données de base/de fin
Notes d'analyse : Inventaire des services dans les enclaves comparées aux services dans les zones environnantes ; comparaison avec les données de base ; prendre aussi en compte toute expansion/ amélioration notable dans les services qui existaient au moment des données de base.		
Pertinence pour la cohésion sociale : Cf. ci-dessus		
Considérations relatives au genre et à la jeunesse (pour les deux indicateurs)		
Considérations relatives au genre : Il y a fréquemment des disparités entre les avantages obtenus des services publics par les hommes et les femmes ainsi que leur accès à ces services ; les normes sociales peuvent empêcher les hommes de rechercher des services.		
Considérations relatives à la jeunesse : Les jeunes peuvent ne pas savoir comment accéder aux services sociaux.		





RÉSULTAT 20. SPHÈRE POLITIQUE

Domaine : Institutions transparentes et redevables		AXE VERTICAL	
<p>Exemple d'objectif stratégique : Les institutions gouvernementales clés (système judiciaire, parlement et/ou facteurs de sécurité) acquièrent la confiance du public</p> <p>Exemple de résultat : Les gens ont confiance que les institutions publiques clés les traiteront conformément aux lois, aux normes sociales et à la dignité humaine.</p>			
Indicateur subjectif : Nb./% de personnes qui font confiance aux institutions publiques clés pour agir avec justice			
Développer localement des définitions pour : Institutions clés, agir avec justice ⁴²		Désagréger par :	
Unité de mesure : Convictions exprimées par les personnes		<ul style="list-style-type: none"> • Genre • Âge • Groupe d'identité • Type d'institution 	
Type : Effet		Direction du changement : Plus élevé = mieux	
Méthode(s) potentielle(s) de collecte des données : Quantitative : enquête Qualitatives : entretiens, rapports/analyses des médias		Fréquence/ calendrier : Données de base/de fin ; mi-parcours ou suivi intermédiaire recommandé	
Notes d'analyse : Comparaison des convictions avant et après l'intervention			
Pertinence pour la cohésion sociale : Si les gens sont protégés par les institutions de l'Etat qui opèrent de manières responsables et sensibles, ils sont libres d'explorer des manières de renforcer la cohésion sociale			
Indicateur objectif : Nb./% d'institutions publiques faisant preuve d'une meilleure performance par rapport aux avantages sociaux dont bénéficient les plus vulnérables.			
Développer localement des définitions pour : Institutions publiques ; meilleure performance ; avantages sociaux ; pour les plus vulnérables		Désagréger par :	
Unité de mesure : Performance des institutions		<ul style="list-style-type: none"> • Lieu • Type d'institution • Indicateurs de performance • Groupes vulnérables servis 	
Type : Effet		Direction du changement : Plus élevé = mieux	
Méthode(s) potentielle(s) de collecte des données : Qualitatives : Rapports publics, rapports/analyse des médias ; questionnaire ; entretiens		Fréquence/ calendrier : Données de base/de fin ; mi-parcours ou suivi intermédiaire recommandé	
Notes d'analyse : Envisager d'utiliser un indice de performance ; comparaison des niveaux de performance avant et après l'intervention			
Pertinence pour la cohésion sociale : Cf. ci-dessus			
Considérations relatives au genre et à la jeunesse (pour les deux indicateurs)			
Considérations relatives au genre : Faire un recoupement avec l'indicateur sur l'accès à la protection sociale.			
Considérations relatives à la jeunesse : Faire un recoupement avec l'indicateur sur l'accès à l'éducation.			

42 Dans certains cas, agir avec justice peut correspondre à agir selon la loi ; dans d'autres cas, les lois elles-mêmes peuvent être injustes.

RÉSULTAT 21. SPHÈRE POLITIQUE

Domaine : Institutions transparentes et redevables		AXE VERTICAL
<p>Exemple d'objectif stratégique : La culture de représentativité de l'organe de gouvernance X (OGX) est améliorée</p> <p>Exemple de résultat : L'OGX représente effectivement les intérêts des femmes, des minorités et/ou des jeunes dans l'exercice de ses fonctions et de ses responsabilités.</p>		
<p>Indicateur subjectif : #/% de femmes, des minorités, des jeunes qui estiment qu'ils peuvent équitablement faire entendre leur voix dans l'OGX</p>		
<p>Développer localement des définitions pour : OGX, minorités, équitablement faire entendre leur voix</p>		<p>Désagréger par :</p> <ul style="list-style-type: none"> • Genre • Âge • Groupe d'identité
<p>Unité de mesure : Convictions exprimées par les personnes interrogées</p>		
<p>Type : Effet</p>		<p>Direction du changement : Plus élevé = mieux</p>
<p>Méthode(s) potentielle(s) de collecte des données : Quantitative : enquête Qualitative : entretiens,</p>		<p>Fréquence/ calendrier : Données de base/de fin</p>
<p>Notes d'analyse : Comparaison des convictions avant et après l'intervention</p>		
<p>Pertinence pour la cohésion sociale : Lorsque les personnes marginalisées entendent les fonctionnaires appuyer leurs besoins et leurs intérêts, elles se sentent reconnues, affirmées et ont un sentiment d'appartenance ; une plus grande inclusion dans la gouvernance fait naître un plus grand sentiment de consensus.</p>		
<p>Indicateur objectif : Nb. de programmes, politiques et lois portant sur des questions d'intérêt particulier pour les femmes, les minorités et les jeunes qui ont reçu un budget adéquat de l'OGX.</p>		
<p>Développer localement des définitions pour : Postes de direction ; proportions importantes</p>		<p>Désagréger par :</p> <ul style="list-style-type: none"> • Genre • Âge • Groupe d'identité • Niveau de direction
<p>Unité de mesure : Programmes, politiques, lois</p>		
<p>Type : Effet</p>		<p>Direction du changement : Plus élevé = mieux</p>
<p>Méthode(s) potentielle(s) de collecte des données : Qualitatives : étude documentaire ; entretiens ; groupes de discussion</p>		<p>Fréquence/ calendrier : Données de base/de fin</p>
<p>Notes d'analyse : Comparaison des tendances dans la composition du personnel de l'OGX avant et après l'intervention.</p>		
<p>Pertinence pour la cohésion sociale : Cf. ci-dessus</p>		
<p>Considérations relatives au genre et à la jeunesse (pour les deux indicateurs)</p>		
<p>Considérations relatives au genre : Inhérentes dans l'énoncé du résultat</p>		
<p>Considérations relatives à la jeunesse : Inhérentes dans l'énoncé du résultat</p>		



RÉSULTAT 22. SPHÈRE POLITIQUE

Domaine : Institutions transparentes et redevables		AXE VERTICAL
<p>Exemple d'objectif stratégique : Les médias fonctionnent en tant qu'acteurs responsables dans le cadre du conflit social</p> <p>Exemple de résultat : Les médias pratiquent un journalisme sensible aux conflits.</p>		
Indicateur subjectif : Nb./% d'augmentation des médias qui promeuvent une rhétorique inclusive		
Développer localement des définitions pour : Médias ; promouvoir une rhétorique inclusive	Désagréger par :	
Unité de mesure : Médias	<ul style="list-style-type: none"> Type de média Lieu (si pertinent) 	
Type : Effet	Direction du changement : Plus élevé = mieux	
Méthode(s) potentielle(s) de collecte des données : Quantitative : enquête Qualitative : entretiens,	Fréquence/ calendrier : Données de base/de fin ; mi-parcours ou suivi intermédiaire recommandé	
Notes d'analyse : Comparer avec les auto-évaluations des journalistes pour déterminer quels sont les progrès ou les manquements dans le changement du niveau individuel à institutionnel.		
Pertinence pour la cohésion sociale : Cf. ci-dessus		
Indicateur objectif : Nb./% de journalistes déclarant qu'ils pratiquent un journalisme sensible aux conflits.		
Développer localement des définitions pour : Journaliste, pratiquer, journalisme sensible aux conflits	Désagréger par :	
Unité de mesure : Perceptions exprimées par les journalistes	<ul style="list-style-type: none"> Genre Type de média Lieu (si pertinent) 	
Type : Effet	Direction du changement : Plus élevé = mieux	
Méthode(s) potentielle(s) de collecte des données : Quantitative : enquête Qualitatives : questionnaires, entretiens, étude documentaire	Fréquence/ calendrier : Données de base/de fin ; mi-parcours ou suivi intermédiaire recommandé	
Notes d'analyse : Comparer les auto-évaluations avant et après l'intervention		
Pertinence pour la cohésion sociale : Étant donné le pouvoir des médias pour influencer sur les attitudes et les comportements, des pratiques plus redevables et responsables peuvent soutenir les efforts de renforcement de la cohésion sociale.		
Considérations relatives au genre et à la jeunesse (pour les deux indicateurs)		
Considérations relatives au genre : Les actions des hommes et des femmes, qu'elles soient constructives ou destructrices, peuvent être couvertes différemment du fait des attentes basées sur le genre		
Considérations relatives à la jeunesse : La population des jeunes est particulièrement susceptible d'être caractérisée (à tort) comme fantasque, « à risque, » etc.		

RÉSULTAT 23. SPHÈRE POLITIQUE

Domaine : Institutions transparentes et redevables		AXE VERTICAL
<p>Exemple d'objectif stratégique : Le système éducatif contribue à la cohésion sociale</p> <p>Exemple de résultat : Le système éducatif promeut une inclusion totale de tous les groupes sociaux.</p>		
<p>Indicateur subjectif : Nb./% de personnes déclarant que le système éducatif promeut les points communs plutôt que les divisions.</p>		
<p>Développer localement des définitions pour : Système éducatif, points communs, divisions, promouvoir</p>	<p>Désagréger par :</p> <ul style="list-style-type: none"> • Genre • Âge • Groupe d'identité • Lieu 	
<p>Unité de mesure : Perceptions exprimées par les personnes</p>		
<p>Type : Effet</p>	<p>Direction du changement : Plus élevé = mieux</p>	
<p>Méthode(s) potentielle(s) de collecte des données : Quantitative : enquêtes Qualitatives : questionnaires, entretiens, groupes de discussion</p>	<p>Fréquence/ calendrier : Données de base/de fin</p>	
<p>Notes d'analyse : Envisager de décomposer l'analyse selon les différentes composantes ou aspects du système éducatif.</p>		
<p>Pertinence pour la cohésion sociale : Cf. ci-dessus</p>		
<p>Indicateur objectif : Nb./% d'écoles utilisant un programme scolaire basé sur des récits communs</p>		
<p>Développer localement des définitions pour : Utiliser un programme scolaire ; récits communs</p>	<p>Désagréger par :</p> <ul style="list-style-type: none"> • Lieu • Population servie 	
<p>Unité de mesure : Écoles</p>		
<p>Type : Effet</p>	<p>Direction du changement : Plus élevé = mieux</p>	
<p>Méthode(s) potentielle(s) de collecte des données : Quantitative : enquête Qualitatives : questionnaires, entretiens, étude documentaire</p>	<p>Fréquence/ calendrier : Données de base/de fin ; mi-parcours ou suivi intermédiaire recommandé</p>	
<p>Notes d'analyse : Comparer les auto-évaluations avant et après l'intervention</p>		
<p>Pertinence pour la cohésion sociale : Dans la mesure où les écoles sont inclusives et équitables - en termes d'accès, de sécurité, de participation, de personnel, d'instruction - elles peuvent donner l'exemple d'une société socialement plus équitable, cohésive, socialiser les enfants vers cette vision et offrir aux parents et aux communautés des occasions de renforcer des relations constructives⁴³.</p>		
<p>Considérations relatives au genre et à la jeunesse (pour les deux indicateurs)</p>		
<p>Considérations relatives au genre : Les récits peuvent ne pas être représentatifs de l'expérience des hommes/garçons et des femmes/filles</p>		
<p>Considérations relatives à la jeunesse : L'expérience et la perception de l'environnement éducatif qu'ont les élèves peuvent être différents de ceux des enseignants et des parents ; penser à demander directement les perspectives des jeunes.</p>		



43 Cf. aussi Guidance Note on Conflict-Sensitive Education, du Réseau interagences pour l'éducation dans les situations d'urgence (INEE) New York, New York, 2013.

RÉSULTAT 24. SPHÈRE POLITIQUE

Domaine : Institutions transparentes et redevables		AXE HORIZONTAL
Exemple d'objectif stratégique : Les institutions de la société civile promeuvent le bien commun		
Exemple de résultat : Les organisations de la société civile / associations contribuent effectivement à la cohésion sociale		
Indicateur subjectif : Nb./% d'organisations de la société civile ou associations perçues comme contribuant à la cohésion sociale		
Développer localement des définitions pour : Organisation de la société civile ou association ; contribuer à la cohésion sociale	Désagréger par :	
Unité de mesure : Perceptions des personnes interrogées	<ul style="list-style-type: none"> • Genre • Âge • Groupe d'identité 	
Type : Effet	Direction du changement : Plus élevé = mieux	
Méthode(s) potentielle(s) de collecte des données : Quantitative : enquête Qualitatives : entretiens, groupes de discussion, cartographie et classification des organisations/ associations	Fréquence/ calendrier : Données de base/de fin ; mi-parcours ou suivi intermédiaire recommandé	
Notes d'analyse : Non applicable		
Pertinence pour la cohésion sociale : Les organisations de la société civile qui promeuvent le respect mutuel, l'égalité des chances et le bien-être de tous aident à créer un niveau plus élevé de confiance sociale.		
Indicateur objectif : Nb./% de organisations de la société civile faisant preuve d'efficacité dans des domaines fonctionnels contribuant à la cohésion sociale		
Développer localement des définitions pour : Organisations de la société civile ; faire preuve d'efficacité ; domaines fonctionnels. ⁴⁴	Désagréger par :	
Unité de mesure : Organisation	<ul style="list-style-type: none"> • Type d'organisation • Public servi 	
Type : Effet	Direction du changement : Plus élevé = mieux	
Méthode(s) potentielle(s) de collecte des données : Qualitatives : étude documentaire, entretiens, groupes de discussion	Fréquence/ calendrier : Données de base/de fin ; mi-parcours ou suivi intermédiaire recommandé	
Notes d'analyse : Faire la cartographie des organisations par rapport à une grille d'évaluation des degrés ou niveaux d'efficacité dans la contribution à la cohésion sociale.		
Pertinence pour la cohésion sociale : Si les organisations de la société civile s'acquittent avec compétence et redevabilité de leur travail de promotion de la cohésion sociale, cela contribue à développer la confiance dans les avantages d'une société cohésive. Elles peuvent également servir de modèle pour les types de pratiques recherchées dans les institutions publiques.		
Considérations relatives au genre et à la jeunesse (pour les deux indicateurs)		
Considérations relatives au genre : Les perceptions des organisations de la société civile peuvent être différentes selon le genre des dirigeants ou des membres prédominants		
Considérations relatives à la jeunesse : Les organisations dirigés par des jeunes ou au service des jeunes ne sont pas nécessairement les mêmes et il peut y avoir des différences dans leurs manières d'opérer, leurs niveaux de capacité et leur portée dans la communauté.		

44 Domaines centraux du travail de l'organisation, tels que : dialogue, médiation, animation, formation, influence politique, partage d'information, conscientisation, projets économiques coopératifs et autres types d'activités qui peuvent aider à renforcer la cohésion sociale.

RÉSULTAT 25. SPHÈRE POLITIQUE

Domaine : Sécurité humaine		AXE VERTICAL	
<p>Exemple d'objectif stratégique : Les non combattants dans les zones cibles ont un meilleur sentiment de suretés.</p> <p>Exemple de résultat : Les participants circulent sans danger dans des zones où il était autrefois trop dangereux d'aller⁴⁵</p>			
Indicateur subjectif : Nb./% de participants qui croient qu'ils sont acceptés pour vivre/ faire des affaires dans toutes les zones			
Développer localement des définitions pour : Vivre/faire des affaires ; toutes les zones		Désagréger par :	
Unité de mesure : Perceptions exprimées par les participants		<ul style="list-style-type: none"> • Âge • Genre • Groupe d'identité 	
Type : Effet		Direction du changement : Plus élevé = mieux	
Méthode(s) potentielle(s) de collecte des données : Quantitative : enquête Qualitatives : cartes créées par les participants, entretien, groupe de discussion		Fréquence/ calendrier : Données de base/de fin	
Notes d'analyse : Comparaison entre les cartes des participants montrant les zones sûres et les zones interdites avant et après l'intervention			
Pertinence pour la cohésion sociale : La circulation/les déplacements sûrs et libres permettent aux groupes d'entrer en contact, ce qui est nécessaire pour créer, nourrir et maintenir la cohésion sociale			
Indicateur objectif : Nb./% de participants entrant régulièrement dans des zones de leur communautés où il était auparavant dangereux d'aller			
Développer localement des définitions pour : Entrer régulièrement ; zone ; auparavant dangereux.		Désagréger par :	
Unité de mesure : Entrées dans des zones auparavant considérées comme interdites		<ul style="list-style-type: none"> • Âge • Genre • Groupe d'identité 	
Type : Effet		Direction du changement : Plus élevé = mieux	
Méthode(s) potentielle(s) de collecte des données : Quantitative : enquête Qualitatives : observations, entretiens, groupes de discussion		Fréquence/ calendrier : Données de base/de fin	
Notes d'analyse : Inclure des questions de suivi dans l'enquête pour déterminer quelles zones sont toujours considérées comme dangereuses ; envisager d'inclure l'identification et la pondération des facteurs qui transforment les zones interdites en zones (plus) sûres.			
Pertinence pour la cohésion sociale : Cf. ci-dessus.			
Considérations relatives au genre et à la jeunesse (pour les deux indicateurs)			
Considérations relatives au genre : Il faudra faire la différence entre les zones interdites créées par les conflits et les zones considérées comme dangereuses pour les femmes et les filles avant, pendant et après le conflit.			
Considérations relatives à la jeunesse : Il faudra peut-être faire la différence entre les zones interdites créées par le conflit et les terrains ou territoires appartenant à d'autres groupes de jeunes, des milices ou des gangs.			



45 La perception qu'ont les personnes de la capacité de leur communauté à prévenir la violence peut aussi être mesurée ; cela mesurerait la sécurité humaine sur l'axe horizontal.

RÉSULTAT 26. SPHÈRE POLITIQUE

Domaine : Sécurité humaine		AXE VERTICAL
<p>Exemple d'objectif stratégique : Les victimes de violence sexuelle et sexiste (VSS) et leur famille bénéficient de meilleures conditions de vie</p> <p>Exemple de résultat : Le gouvernement et la société civile améliorent leurs réponses à la VSS</p>		
<p>Indicateur subjectif : Nb./% de femmes, d'hommes et de prestataires de services de VSS qui pensent que les conditions pour les victimes de VSS et leur famille se sont améliorées</p>		
<p>Développer localement des définitions pour : Victimes, prestataires de services de VSS, conditions</p>	<p>Désagréger par :</p> <ul style="list-style-type: none"> • Genre • Rôle [victime/ famille/ prestataire de service] 	
<p>Unité de mesure : Convictions exprimées par les parties prenantes clés</p>		
<p>Type : Effet</p>	<p>Direction du changement : Plus élevé = mieux</p>	
<p>Méthode(s) potentielle(s) de collecte des données : Quantitative : enquête Qualitative : entretiens</p>	<p>Fréquence/ calendrier : Données de base/de fin</p>	
<p>Notes d'analyse : Comparaison entre les réponses avant et après les interventions</p>		
<p>Pertinence pour la cohésion sociale : Quand les victimes de la VSS et leurs familles sont acceptées et non stigmatisées, elles peuvent faire partie de la société et y contribuer</p>		
<p>Indicateur objectif : Augmentation du niveau et des types d'appui fournis aux survivants de la VSS par le gouvernement et/ou la société civile</p>		
<p>Développer localement des définitions pour : Niveau et types d'appui.</p>	<p>Désagréger par :</p> <ul style="list-style-type: none"> • Agence • Type de service • Type d'amélioration 	
<p>Unité de mesure : Services fournis aux survivants de la VSS</p>		
<p>Type : Effet</p>	<p>Direction du changement : Plus élevé = mieux</p>	
<p>Méthode(s) potentielle(s) de collecte des données : Qualitatives : entretiens, observation</p>	<p>Fréquence/ calendrier : Données de base/de fin</p>	
<p>Notes d'analyse : Non applicable</p>		
<p>Pertinence pour la cohésion sociale : Cf. ci-dessus.</p>		
<p>Considérations relatives au genre et à la jeunesse (pour les deux indicateurs)</p>		
<p>Considérations relatives au genre : Dans l'idéal, les collecteurs de données interrogeant les victimes de la VSS devraient être des conseillers formés. On s'intéresse aux réponses et services fournis par le gouvernement et la société civile, pas aux actes de violence. Des hommes peuvent aussi être victimes de VSS.</p>		
<p>Considérations relatives à la jeunesse : Les parents, enseignants et autres personnes s'occupant des enfants peuvent être mieux placés que les enfants et les jeunes eux-mêmes pour discuter des réponses du gouvernement et de la société civile à la VSS envers les enfants. Dans ce cas, la désagrégation se fera selon la relation avec la victime.</p>		

RÉSULTAT 27. SPHÈRE POLITIQUE

Domaine : Participation civique		AXE VERTICAL
<p>Exemple d'objectif stratégique : Les politiques sociales reflètent les besoins et intérêts communs entre les groupes</p> <p>Exemple de résultat : La politique X est adoptée, révisée ou financée pour inclure des considérations soulevées par un plaidoyer conjoint de plusieurs groupes (la politique X peut être une loi, un statut, un code ou un règlement).</p>		
<p>Indicateur subjectif : Nb./% de parties prenantes qui pensent que la politique X a été améliorée grâce à un plaidoyer conjoint des groupes de parties prenantes</p>		
<p>Développer localement des définitions pour : Politique X ; amélioration de politique ; plaidoyer conjoint ; parties prenantes ; groupes divers</p>	<p>Désagréger par :</p> <ul style="list-style-type: none"> Type d'initiatives de plaidoyer Genre des parties prenantes Groupe d'identité des parties prenantes 	
<p>Unité de mesure : Convictions exprimées par les parties prenantes</p>		
<p>Type : Effet</p>	<p>Direction du changement : Plus élevé = mieux</p>	
<p>Méthode(s) potentielle(s) de collecte des données : Quantitative : enquête Qualitative : entretiens ; groupes de discussion</p>	<p>Fréquence/ calendrier : Données de base/de fin</p>	
<p>Notes d'analyse : Analyse des contributions</p>		
<p>Pertinence pour la cohésion sociale : Un plaidoyer conjoint, de plusieurs parties prenantes, présume une reconnaissance des points communs et des intérêts partagés et un engagement commun à agir.</p>		
<p>Indicateur objectif : Nb./% d'éléments des plateformes de plaidoyer conjoint reflétés dans les politiques adoptées</p>		
<p>Développer localement des définitions pour : Éléments des plateformes de plaidoyer conjoint ; politiques adoptées</p>	<p>Désagréger par :</p> <ul style="list-style-type: none"> Identité du groupe de parties prenantes Groupe du groupe de parties prenantes dans le travail de plaidoyer 	
<p>Unité de mesure : Classements sur des échelles d'alignement aux plateformes politiques des différents groupes.</p>		
<p>Type : Effet</p>	<p>Direction du changement : Plus élevé = mieux</p>	
<p>Méthode(s) potentielle(s) de collecte des données : Qualitatives : entretiens, questionnaires, étude documentaire</p>	<p>Fréquence/ calendrier : Données de base/de fin</p>	
<p>Notes d'analyse : Noter la politique sur une grille d'évaluation de l'alignement</p>		
<p>Pertinence pour la cohésion sociale : Cf. ci-dessus.</p>		
<p>Considérations relatives au genre et à la jeunesse (pour les deux indicateurs)</p>		
<p>Considérations relatives au genre :</p>		
<p>Considérations relatives à la jeunesse : Quand la politique en question concernait des intérêts des jeunes, on devra inclure les perceptions des jeunes dans la collecte de données et dans l'analyse, désagrégées par âge.</p>		



RÉSULTAT 28. SPHÈRE POLITIQUE

Domaine : Participation civique		AXE VERTICAL
<p>Exemple d'objectif stratégique : Les gens s'impliquent de manière constructive à unifier les processus politiques</p> <p>Exemple de résultat : Un large éventail de parties prenantes s'engage dans le processus politique unificateur X</p>		
<p>Indicateur subjectif : Nb./% de personnes, réseaux et associations actifs dans le processus politique X au cours du temps</p>		
<p>Développer localement des définitions pour : Politique ; processus politique ; réunir les personnes [selon la diversité et les divisions dans la zone cible]</p>	<p>Désagréger par :</p> <ul style="list-style-type: none"> • Genre • Âge • Groupe d'identité 	
<p>Unité de mesure : Convictions exprimées par les personnes</p>		
<p>Type : Effet</p>	<p>Direction du changement : Plus élevé = mieux</p>	
<p>Méthode(s) potentielle(s) de collecte des données : Quantitative : enquête Qualitative : entretiens</p>	<p>Fréquence/ calendrier : Données de base/de fin</p>	
<p>Notes d'analyse : Comparaisons avant/après l'intervention</p>		
<p>Pertinence pour la cohésion sociale : Si les gens trouvent gratifiant de s'engager dans un processus politique unificateur, ils continueront à s'engager dans les processus politiques de manière constructive</p>		
<p>Indicateur objectif : Nb./% de personnes, réseaux et associations qui se sont unis en appui au processus politique X au cours du temps</p>		
<p>Développer localement des définitions pour : Processus politique ; s'unir</p>	<p>Désagréger par :</p> <ul style="list-style-type: none"> • Genre • Âge • Type de réseau/ d'association 	
<p>Unité de mesure : Nb./% de femmes, d'hommes, de jeunes et d'organisations actifs dans le processus politique X</p>		
<p>Type : Effet</p>	<p>Direction du changement : Plus élevé = mieux</p>	
<p>Méthode(s) potentielle(s) de collecte des données : Qualitatives : questionnaires, entretiens</p>	<p>Fréquence/ calendrier : Données de base/de fin</p>	
<p>Notes d'analyse : Analyse de réseau</p>		
<p>Pertinence pour la cohésion sociale : Les processus politiques unificateurs qui bénéficient d'un large soutien aident les gens à se concentrer sur les points communs.</p>		
<p>Considérations relatives au genre et à la jeunesse (pour les deux indicateurs)</p>		
<p>Considérations relatives au genre : Comment les femmes sont-elles encouragées à s'impliquer sans être mises en danger ? Il faut à la fois des possibilités et des espaces sûrs.</p>		
<p>Considérations relatives à la jeunesse : Quels espaces et possibilités dans le processus sont ouverts pour l'implication des jeunes ?</p>		

RÉSULTAT 29. SPHÈRE POLITIQUE

Domaine : Participation civique		AXE HORIZONTAL	
<p>Exemple d'objectif stratégique : L'équité politique pour les groupes marginalisés dans la société est augmentée</p> <p>Exemple de résultat : Les groupes marginalisés ont un accès plus important au pouvoir</p>			
<p>Indicateur subjectif : Nb./% de personnes issues de groupes marginalisés considérées comme détenant l'autorité ou ayant accès aux ressources publiques</p>			
<p>Développer localement des définitions pour : Groupes marginalisés ; autorité ; accès aux ressources publiques</p>		<p>Désagréger par :</p> <ul style="list-style-type: none"> • Genre • Âge • Groupe d'identité 	
<p>Unité de mesure : Convictions exprimées par les membres des groupes marginalisés</p>			
<p>Type : Effet</p>		<p>Direction du changement : Plus élevé = mieux</p>	
<p>Méthode(s) potentielle(s) de collecte des données : Quantitative : enquête Qualitative : entretiens</p>		<p>Fréquence/ calendrier : Données de base/de fin</p>	
<p>Notes d'analyse : Comparaisons entre les convictions avant/après les interventions à propos de l'accès au pouvoir et aux ressources</p>			
<p>Pertinence pour la cohésion sociale : Un accès non équitable au pouvoir est la source de griefs et de divisions sociales</p>			
<p>Indicateur objectif : Nb./% de minorités qui occupent des postes d'autorité publique</p>			
<p>Développer localement des définitions pour : Minorités ; postes d'autorité publique</p>		<p>Désagréger par :</p> <ul style="list-style-type: none"> • Groupe d'identité • Type ou degré d'autorité 	
<p>Unité de mesure : Personnes issues de groupes minoritaires occupant des postes d'autorité</p>			
<p>Type : Effet</p>		<p>Direction du changement : Plus élevé = mieux</p>	
<p>Méthode(s) potentielle(s) de collecte des données : Qualitatives : entretiens, étude documentaire</p>		<p>Fréquence/ calendrier : Données de base/de fin</p>	
<p>Notes d'analyse : Peut servir à cartographier les changements au cours du temps dans les postes d'autorité publique occupés par les minorités</p>			
<p>Pertinence pour la cohésion sociale : Cf. ci-dessus.</p>			
<p>Considérations relatives au genre et à la jeunesse (pour les deux indicateurs)</p>			
<p>Considérations relatives au genre : Les femmes/ les jeunes filles faisant partie de groupes minoritaires sont confrontées à de multiples défis pour accéder à des postes d'influence/ d'autorité par rapport à leurs homologues hommes.</p>			
<p>Considérations relatives à la jeunesse : Dans certains contextes, les jeunes politiques sont des mobilisateurs clés.</p>			



RÉSULTAT 30. SPHÈRE POLITIQUE

Domaine : État de droit		AXE VERTICAL
<p>Exemple d'objectif stratégique : L'accès à la justice est amélioré</p> <p>Exemple de résultat : Des services informels de résolution de différends traitent les griefs des principaux groupes en conflit</p>		
<p>Indicateur subjectif : Nb./% de membres des principaux groupes affectés par le conflit qui disent qu'on a répondu à leurs griefs grâce à des processus informels</p>		
<p>Développer localement des définitions pour : Griefs liés au conflit ; satisfaits du service reçu ; processus informels</p>	<p>Désagréger par :</p> <ul style="list-style-type: none"> • Genre • Groupe d'identité • Type de conflit ou de grief • Type de service 	
<p>Unité de mesure : Convictions exprimées par les membres des groupes marginalisés</p>		
<p>Type : Effet</p>	<p>Direction du changement : Plus élevé = mieux</p>	
<p>Méthode(s) potentielle(s) de collecte des données : Quantitative : questionnaire de fin de service Qualitatives : entretien ; documentation de la prestation de service</p>	<p>Fréquence/ calendrier : Données de fin</p>	
<p>Notes d'analyse : Comparer les différences de perspectives au cours du temps ainsi que par groupe d'identité ; prendre en compte la satisfaction par rapport au processus et au résultat</p>		
<p>Pertinence pour la cohésion sociale : La résolution pacifique et mutuellement acceptable des principaux griefs peut révéler des interdépendances ou des moyens de réduire les obstacles à la cohésion sociale</p>		
<p>Indicateur objectif : Nb./% de griefs liés au conflit ayant fait l'objet d'une enquête et été réglés</p>		
<p>Développer localement des définitions pour : Griefs liés au conflit ; services informels de résolution des différends ; résolution d'un cas</p>	<p>Désagréger par :</p> <ul style="list-style-type: none"> • Genre • Groupe d'identité • Type de conflit ou de grief • Type de service 	
<p>Unité de mesure : Cas nécessitant des services informels de résolution des différends</p>		
<p>Type : Effet</p>	<p>Direction du changement : Plus élevé = mieux</p>	
<p>Méthode(s) potentielle(s) de collecte des données : Qualitatives : entretiens, documentation de la prestation de service</p>	<p>Fréquence/ calendrier : Données de base/de fin ; mi-parcours ou suivi intermédiaire recommandé</p>	
<p>Notes d'analyse : Comparer les taux sur la base des catégories de désagrégation ; étudier et analyser aussi les données sur les taux de respect des résolutions, si ces données existent</p>		
<p>Pertinence pour la cohésion sociale : La résolution pacifique des griefs représente un respect pour le processus/ système commun de résolution des différends.</p>		
<p>Considérations relatives au genre et à la jeunesse (pour les deux indicateurs)</p>		
<p>Considérations relatives au genre : Y a-t-il une corrélation entre le genre des personnes ayant un différend qui sont satisfaites du service et le genre du prestataire de service ?</p>		
<p>Considérations relatives à la jeunesse : Les services fournis étaient-ils distincts des services fournis pour les adultes et appropriés pour les jeunes ?</p>		

RÉSULTAT 31. SPHÈRE POLITIQUE

Domaine : État de droit		AXE VERTICAL
<p>Exemple d'objectif stratégique : L'équité dans les droits humains est augmentée pour les populations cibles</p> <p>Exemple de résultat : Les garants des droits font respecter les droits humains</p>		
<p>Indicateur subjectif : Nb./% de la population cible qui dit que les droits humains se sont améliorés pour tous</p>		
<p>Développer localement des définitions pour : Droits humains ; amélioré</p>	<p>Désagréger par :</p> <ul style="list-style-type: none"> • Genre • Rôle • Groupe d'identité 	
<p>Unité de mesure : Convictions de la population cible</p>		
<p>Type : Effet</p>	<p>Direction du changement : Plus élevé = mieux</p>	
<p>Méthode(s) potentielle(s) de collecte des données : Quantitatives : questionnaire pour les détenteurs de droits et les garants des droits Qualitative : entretiens</p>	<p>Fréquence/ calendrier : Données de base/ de fin</p>	
<p>Notes d'analyse : Comparer les convictions avant et après l'intervention</p>		
<p>Pertinence pour la cohésion sociale : L'observation des conventions internationales protège la cohésion sociale existante et ouvre un espace pour une amélioration</p>		
<p>Indicateur objectif : Nb./% de changements dans le nombre de violations des droits humains enregistrés par la société civile</p>		
<p>Développer localement des définitions pour : Violation des droits humains ; enregistré par la société civile</p>	<p>Désagréger par :</p> <ul style="list-style-type: none"> • Type/ source du rapport • Convention, disposition constitutionnelle ou loi correspondante • Type de violation 	
<p>Unité de mesure : Rapports de violation des droits humains</p>		
<p>Type : Effet</p>	<p>Direction du changement : Plus élevé = mieux</p>	
<p>Méthode(s) potentielle(s) de collecte des données : Qualitatives : étude documentaire ; observation ; rapports des médias ; entretiens</p>	<p>Fréquence/ calendrier : Données de base/de fin</p>	
<p>Notes d'analyse : Comparer ou recouper les données disponibles auprès d'organisations locales et internationales de défense des droits de l'homme</p>		
<p>Pertinence pour la cohésion sociale : Cf. ci-dessus.</p>		
<p>Considérations relatives au genre et à la jeunesse (pour les deux indicateurs)</p>		
<p>Considérations relatives au genre : Les femmes sont parties prenantes de toutes les conventions internationales, pas juste de « la convention sur l'élimination de toutes les formes de discrimination à l'égard des femmes » et « la déclaration sur l'élimination de la violence contre les femmes » ; voir dans quelles mesures ces conventions tiennent compte du genre.</p>		
<p>Considérations relatives à la jeunesse : De la même manière, les jeunes sont parties prenantes de toutes les conventions, pas juste « la Convention sur les droits de l'enfant » ; voir dans quelles mesures ces conventions incluent les jeunes.</p>		







Sarajevans plant a new flowerbed next to the Tree of Peace near the Memorial to the Killed Children of Sarajevo, marking the 15th anniversary of its planting in the Grand Park.

Annexe I : Comment d'autres personnes parlent-elles de la cohésion sociale et l'évaluent-elles ?

Lorsqu'on travaille en partenariat avec d'autres institutions ou qu'on cherche à obtenir du financement de leur part, il peut être utile de comprendre comment elles définissent la cohésion sociale, comment elles en conceptualisent les différentes composantes et comment elles l'évaluent ou la mesurent. Voici une liste de définitions et de théories utiles, à commencer par celle d'Émile Durkheim (1858-1917), l'un des premiers théoriciens à avoir écrit sur la cohésion sociale :

Durkheim : La cohésion sociale est constituée de divers liens sociaux, de solidarité et de conscience collective. Il y a plus de cohésion sociale dans une société selon la mesure où

les individus sont en connexion les uns avec les autres, sont engagés vis-à-vis d'un plus grand groupe et participent aux activités sociales. Durkheim alerte aussi sur le fait que la cohésion sociale peut être manipulée pour protéger l'inégalité structurelle et l'injustice⁴⁶.

Conseil de l'Europe : « La capacité de la société à assurer de façon durable le bien-être de tous ses membres, incluant l'accès équitable aux ressources disponibles, le respect de la dignité dans la diversité, l'autonomie personnelle et collective et la participation responsable⁴⁷. »

Banque interaméricaine de développement : « L'ensemble de facteurs qui favorisent un équilibre de base entre les individus dans une société, tel qu'il se reflète dans leur degré d'intégration en termes économiques, sociaux, politiques et culturels ⁴⁸. »

OCDE : La cohésion sociale est constituée de trois composantes reliées : inclusion sociale, capital social et mobilité sociale⁴⁹.

Search for Common Ground : La cohésion sociale est « la colle qui fait tenir la société, essentielle pour réaliser la paix, la démocratie et le développement équitable. Cette « colle » est faite de quatre composantes principales : 1) Relations sociales ; 2) Connexion ; 3) Orientation vers le bien commun et 4) Égalité. Ces composantes, elles, nécessitent une bonne gouvernance, le respect des droits humains et la responsabilité individuelle ⁵⁰. »

UNICEF : « La qualité de la coexistence entre les multiples groupes qui opèrent au sein d'une société. Les groupes peuvent être distingués selon l'origine ethnique ou socioculturelle, les croyances religieuses ou politiques, la classe sociale ou le secteur économique ou sur la base de caractéristiques interpersonnelles telles que le genre et l'âge. On peut évaluer la qualité de la coexistence entre les groupes selon les dimensions du respect et de la confiance mutuels, des valeurs partagées et de la participation sociale, de la satisfaction par rapport à la vie et au bonheur, ainsi que de l'égalité structurelle et de la justice sociale ⁵¹. »

Département des affaires économiques et sociales des Nations unies : « Une société cohésive est une société où tous les groupes ont un sentiment d'appartenance, de participation, de reconnaissance et de légitimité. De telles sociétés ne sont pas nécessairement homogènes sur le plan démographique. Au contraire, en respectant la diversité, elles exploitent le potentiel qui réside dans leur diversité sociétale. »

PNUD : « La cohésion sociale est l'état de convergence d'une société ou les liens communs qui unissent les différentes personnes et les différents groupes qui partagent un espace et un territoire. Elle se produit lorsque les gens s'acceptent et interagissent les uns avec les autres sur la base d'un ensemble commun d'institutions politiques, économiques et sociales. »

46 Émile Durkheim, De la division du travail social, 1893

47 Conseil de l'Europe, Élaboration concertée des indicateurs de la cohésion sociale, Guide méthodologique, Édité par les Éditions du Conseil de l'Europe, juin 2005, p. 23.

48 Inter-American Development Bank. Social cohesion in Latin America and the Caribbean : analysis, action and coordination. Washington, D.C., 2006: 2.

49 « Social Cohesion in a Shifting World » Perspectives on Global Development 2012. OCDE 2011. <http://www.oecd.org/site/devpgd2012/49067839.pdf>

50 Search for Common Ground, Social Cohesion Framework, Social Cohesion for Stronger Communities, Knowledge. Skills. Understanding. Non daté

51 Key Peacebuilding Concepts for the Peacebuilding, Education, and Advocacy (PBEA) programme, UNICEF.

Banque Mondiale : « La cohésion sociale fait référence à deux caractéristiques plus larges de la société qui sont étroitement liées : 1) l'absence de conflit latent, que ce soit sous la forme d'une inégalité de revenu ou de richesse, de tensions raciales ou ethniques, de disparités dans la participation politique ou d'autres formes de polarisation et 2) la présence de liens sociaux solides - mesurée par les niveaux de confiance et les normes de réciprocité, l'abondance d'associations qui comblent les divisions sociales (société civique) et la présence d'institutions de gestion des conflits, par exemple une démocratie réactive, un système judiciaire indépendant et des médias indépendants. ⁵² »

Tout comme il n'y a pas de consensus parfait sur la définition de la cohésion sociale, il n'existe pas non plus de méthode standard pour mesurer les niveaux de cohésion sociale ou les effets des interventions sur le terrain visant à produire de la cohésion sociale. Voici quelques approches notables :

Institute for Justice and Reconciliation (Afrique du Sud) : L'IJR a élaboré un indice de cohésion sociale basé sur l'idée que la cohésion totale de toute société est déterminée par les liens à l'intérieur des groupes et les ponts entre les groupes (tous deux horizontaux) et les relations verticales, y compris les liens entre l'État et la société. L'indice mesure des indicateurs tels que la confiance sociale et institutionnelle, l'identité commune, l'égalité et l'inclusion sociale - tous suivis par rapport au développement social, économique et politique sur la durée ⁵³.

Human Sciences Research Council (Afrique du Sud) : De même, un cadre comportant trois domaines - économique, socioculturel et politique/civique - a été utilisé par les chercheurs du Human Sciences Research Council pour élaborer un baromètre de la cohésion sociale pour l'Afrique du Sud. Dans les trois domaines, le cadre tient compte de l'inclusion/intégration sociale, des relations actives (de comportement) et des relations passives (d'attitudes). Plusieurs indicateurs sont mesurés dans chaque domaine ⁵⁴.

Baromètres de la réconciliation au Rwanda (2010 et 2015) : Ces baromètres traitent la cohésion sociale comme l'une des six variables mesurées. Les indicateurs suivis pour la cohésion sociale comprennent la distance et les interactions sociales, la confiance, la tolérance et la solidarité et l'amitié ⁵⁵.

PNUD (2016) : Un document de réflexion du PNUD (2016) sur l'élaboration d'une mesure de la cohésion sociale pour l'Afrique s'appuie sur les expériences comparatives du Canada, d'Australie, d'Allemagne, de Chypre, du Kenya et d'Afrique du Sud pour proposer six dimensions provisoires à mesurer, à savoir (1) inclusion (participation sociale et économique et qualité de vie) ; (2) appartenance (identité, normes et valeurs communes, sentiment d'acceptation) ; (3) relations sociales (réseaux, confiance, acceptation et valorisation de la diversité) ; (4) participation (à la vie politique) ; (5) légitimité (confiance dans les institutions et sentiment d'être respecté) et (6) sécurité (sentiment de sûreté par rapport à la violence et la criminalité) ⁵⁶.

52 Violent Conflict and the Transformation of Social Capital, Banque mondiale : 2000: 12.

53 IJR, 2017. Reconciliation and Development: Towards a Social Cohesion Index for South Africa using SARB Data, Reconciliation and Development Série de documents de travail N° 1, p.3, 5 & 9.

54 Human Sciences Researches Council, 2011. Towards a Social Cohesion Barometer for South Africa, Document de recherche de Jarè Struwig, Yul Derek

55 National Unity and Reconciliation Commission, 2015. Rwanda Reconciliation Barometer et 2010 Rwanda Reconciliation Barometer. [http:// www.nurc.gov.rw](http://www.nurc.gov.rw) ac.za

56 PNUD. Towards a Measurement of Social Cohesion for Africa. Document de réflexion préparé par l'Institute for Justice and Reconciliation pour le Programme des Nations unies pour le développement 2016.





Des participants à un atelier de cohésion sociale en Gambie font un exercice pour « changer leur regard. »

Annexe 2 : Glossaire des termes : Définitions de travail pour les concepts clés dans les tableaux d'indicateurs

RELATIONS SAINES

Différences à l'intérieur du groupe résolues (*Changer le regard de mon groupe d'identité*) – Cela suppose de renforcer les relations à l'intérieur d'un groupe d'identité donné et de créer une base pour pouvoir ensuite dialoguer et collaborer avec d'autres groupes d'identité. Peu de groupes d'identité sont homogènes. Le processus « Changer le regard de mon groupe d'identité » offre un espace sûr où les groupes à identité unique

peuvent exprimer leurs différences, en discuter et renforcer leur confiance avant de rencontrer le ou les autres groupes.

Sentiment d'appartenance à l'intérieur d'une société mixte et pluraliste – Le sentiment d'appartenance à un groupe s'étend au-delà de la communauté immédiate et inclut d'autres groupes identitaires en tant que partie de la société dans son ensemble et à l'intérieur de la société. Les gens s'identifient à des groupes sociaux et, plus largement, à la société, et sont accueillis et acceptés (UNICEF).

RELATIONS ENTRE LES DIVISIONS

Action interreligieuse – Elle se produit lorsque les autorités religieuses et/ou leurs fidèles travaillent avec leurs homologues d'autres traditions religieuses pour répondre à des intérêts communs

Collaboration intergénérationnelle – Elle se produit lorsque des jeunes, des adultes et des anciens travaillent ensemble pour surmonter les problèmes qui les divisent ou pour régler des questions d'intérêt commun

VISION DE « L'AUTRE »

Confiance dans les personnes – Cette notion devra être définie culturellement et contextuellement pour chaque programme. Cela dit, la confiance fait généralement référence à la certitude que les personnes rempliront leurs obligations et responsabilités pour le bien commun. Les comportements de confiance sont associés à des niveaux plus élevés de connexion sociale. (Cadre d'évaluation de la cohésion sociale de l'UNICEF)

Respect de la dignité humaine – Reconnaître que chaque personne humaine a une valeur, un mérite et une distinction inhérents qui doivent être affirmés et non compromis.

INTERDÉPENDANCE – Reconnaissance par les différents groupes d'intérêt ou d'identité de leurs obligations et engagements envers les autres et de l'interconnexion des expériences et des ambitions individuelles/communautaires. (Fitzduff)

Action collective dans la résolution de problèmes – Actions et attitudes des membres de la société qui font preuve de responsabilité envers les autres et envers la communauté dans son ensemble. (PNUD)

Assistance/soutien mutuel – Solidarité et serviabilité (Radar)

Réseaux d'engagement civique/de vie associative – Cela couvre l'implication des gens dans la vie communautaire, y compris la participation réelle aux réseaux et aux associations, les croyances dans la valeur et les effets de la participation et/ou la qualité et la fréquence de la participation (UNICEF).

SURMONTER L'HÉRITAGE DE LA VIOLENCE – l'héritage est l'ensemble des convictions, des idées, des mythes, des préjugés, des partis pris et des comportements qui sont diffusés puis hérités par des groupes différents et/ou au sujet de ces groupes.

Activités pour « Changer mon regard » – elles donnent aux victimes et aux agresseurs l'espace nécessaire pour élaborer des stratégies d'adaptation efficaces afin de faire face

aux effets émotionnels, cognitifs, comportementaux et spirituels du traumatisme. Après avoir mis derrière eux les événements violents du passé, les gens sont mieux placés pour s'engager dans des activités de réconciliation. Sans assistance psychosociale, les victimes risquent de rester dysfonctionnelles ou, pire encore, de devenir elles-mêmes agresseurs.

Transformer les préjudices historiques – c'est un processus qui implique d'affronter l'histoire, de faire des connexions, de guérir les blessures, d'agir.

Propension au pardon – La mesure dans laquelle les gens croient que pardonner à quelqu'un est une grande partie de la résolution des différends (UNICEF). « Le pardon permet de se libérer du fardeau de l'amertume. Cela ne signifie pas abandonner la quête de la justice, mais laisser tomber les cycles de la vengeance et du châtement pour poursuivre une justice qui soit réparatrice pour les victimes comme pour les agresseurs... » (Yoder, Little Book of Trauma Healing.)

REVENU ET DISTRIBUTION DE LA RICHESSE

Transparence des salaires – Divulgation et discussion ouvertes sur les salaires et les avantages sociaux que reçoivent les employés.

Assistance sociale / filet de sécurité – Il s'agit de la prise en charge et de l'assistance reçus par les membres les plus vulnérables de la société, tant de la part de l'État que de la société civile

Répartition équitable de la richesse provenant des industries extractives – Cela fait référence aux paiements de revenus par les entreprises aux pays en développement et à leur utilisation de ces revenus.

Accès à l'éducation et aux services de santé – La façon dont les individus perçoivent l'accès aux services, en particulier aux services de l'État, peut refléter la relation générale entre l'État et la population. (UNICEF)

Accès aux marchés – L'égalité d'accès aux marchés implique l'accès aux réseaux d'entreprises et l'égalité des rôles au sein d'une industrie donnée

Accès au crédit – La capacité d'accéder à un crédit abordable est un élément essentiel de la croissance menée par le secteur privé, en particulier pour les petites entreprises qui manquent souvent du capital initial nécessaire à leur croissance et à leur expansion et aussi pour les ménages paysans, où les dépenses pour les intrants précèdent les revenus de la récolte ; cela augmente aussi la capacité d'une entreprise ou d'un ménage à supporter les risques et à y faire face .

ACCÈS AUX OPPORTUNITÉS

Accès aux moyens d'existence – l'accès à un portefeuille d'actifs à partir desquels les gens construisent leur vie, qui comprend à la fois des actifs et des ressources tangibles et des actifs intangibles tels que les droits et l'accès .

INSTITUTIONS REDEVABLES ET TRANSPARENTES

Confiance dans les institutions - La mesure dans laquelle les gens ont confiance que les institutions importantes comme le système judiciaire, le parlement et la police les traiteront, eux et la société en général, conformément aux lois, aux normes sociales et à la dignité humaine.

Se sentir adéquatement représenté par les institutions - La mesure dans laquelle les gens ont le sentiment que leurs préoccupations sont représentées par des institutions telles que le parlement et les politiciens et qu'ils font partie du processus de prise de décision. (SCORE)

SÉCURITÉ HUMAINE

Sentiment de sureté - La sureté physique consiste à être protégé de toute situation qui met en danger la sécurité physique d'une personne, comme la guerre, le crime, les accidents ou les catastrophes naturelles. Un manque perçu de sureté physique peut affecter le bien-être subjectif plus que les effets réels d'une menace physique .

Gestion de la VSS - Human Rights Watch a identifié dix domaines dans lesquels le traitement par la police des cas de VSS peut souvent s'améliorer. Ce sont :

1. Premier contact bref et compatissant
2. Interrogatoire de suivi retardé
3. Techniques d'interrogation efficaces
4. Environnement privé, sans jugement
5. Savoir ce qu'il ne faut pas demander
6. Enregistrement des interrogatoires
7. Femmes policières
8. Implication des avocats et des conseillers
9. Référencement vers des ressources communautaires
10. Collaboration interdisciplinaire efficace

PARTICIPATION CIVIQUE

Efficacité du plaidoyer - Il s'agit ici de l'efficacité des initiatives conjointes ou collaboratives visant à faire connaître ses besoins et ses intérêts aux décideurs politiques et aux responsables de la mise en œuvre des politiques.

Implication dans les processus politiques - La capacité des citoyens à participer à l'activité politique et aux processus électoraux est un élément essentiel d'une politique légitime. Elle est également étroitement liée aux éléments « verticaux » de la cohésion sociale qui définissent les relations entre l'État et les individus. A voté lors d'une élection

; a signé une pétition ; a contacté un député, a participé à un boycott ; a assisté à une manifestation, a servi dans le gouvernement (PNUD)

Inclusion politique - L'inclusion implique un plus grand accès au pouvoir et aux ressources publiques et privées et améliore la façon dont la société perçoit les membres du groupe. L'inclusion est réalisée lorsque les groupes historiquement ou actuellement marginalisés se sentent valorisés, lorsque les différences sont respectées et lorsque les besoins et les droits fondamentaux - relatifs aux groupes dominants de ces sociétés - sont satisfaits et reconnus. (Institut Haas, Indice d'inclusion)

ÉTAT DE DROIT

ÉTAT DE DROIT - Le principe selon lequel le droit doit régir une nation, par opposition à être régi par les décisions des différents fonctionnaires. Il fait principalement référence à l'influence et à l'autorité de la loi au sein de la société, en particulier comme une contrainte sur le comportement, y compris le comportement des fonctionnaires.

Égalité d'accès à la justice/résolution impartiale des différends -L'égalité d'accès à la justice signifie le droit des individus et des groupes d'obtenir une réponse rapide, efficace et équitable pour protéger leurs droits, prévenir ou résoudre les différends et contrôler l'abus de pouvoir grâce à un processus transparent et efficace, dans lequel les mécanismes sont disponibles, abordables et redevables et menés sur la base de l'égalité.

Alignement sur les conventions internationales relatives aux droits humains - Application de tout ou partie des traités internationaux relatifs aux droits humains.





Facilitators and participants of the 2019 Institute for Peacebuilding in Africa (IPA) celebrate International Peace Day by planting seedlings in Hawassa, Ethiopia.



Annexe 3 : Bibliographie

American Bar Association Rule of Law Initiative. « Access to Justice Assessment Tool : A guide to analyzing access to justice for civil society organizations. » American Bar Association, 2012

Babbitt, Eileen, et al., « Theories and Indicators of Change; concept and primers for Conflict Management and Mitigation, » Université Tufts avec AMEX International, mars 2013

Berger-Schmitt, Regina. « Social Capital as an aspect of the quality of societies : Concept and Measurement. » Document de travail EuReporting N°14. Centre for Survey Methodology. Mannheim, 2000

Bloom, Shelah S. « Violence Against Women and Girls : A Compendium of Indicators for Monitoring and Evaluation. » IGWG and Measure Evaluation, Washington DC, 2008

Bruhn, J.G. « The Concept of Social Cohesion » Dans The Group Effect, Springer Science+Business Media, LLC, 2009

Catholic Relief Services, 2017. « The Ties That Bind : Building Social Cohesion in Divided Communities, » Guide de formation. Disponibles sur https://www.crs.org/sites/default/files/tools-research/crs_ties_rev-08-03-2017_web.pdf

Chavis, D.M., Lee, K.S., & Acosta J.D. « The Sense of Community (SCI) Révisé : The Reliability and Validity of the SCI-2. » Article présenté à la 2ème conférence internationale de psychologie communautaire, Lisbonne Portugal. 2008 www.senseofcommunity.com

Cloete, Anita., 2014, « Social cohesion and social capital : Possible implications for the common good » *Verbum et Ecclesia* 35(3), Art. #1331, 6 pages. <http://dx.doi.org/10.4102/ve.v35i3.1331>:

Cohen, Craig. « Measuring progress in Stabilization and Reconstruction, » Série Stabilization and Reconstruction N°1, USIP, Washington DC, March 2006

Nat J. Colletta et al, « Social Cohesion and Conflict Prevention in Asia : Managing Diversity through Development, » Banque mondiale, 2001.

Colletta, Nat, J. et Michelle L. Cullen. « The Nexus Between Violent Conflict, Social Capital and Social Cohesion : Case Studies from Cambodia and Rwanda, » Document de travail de Social Capital Initiative N° 23, Banque mondiale, septembre 2000.

Conseil de l'Europe, 2005. « Concerted development of social cohesion indicators : Methodological guide, » Belgique, août 2005.

Fitzdu, Mari. « Measuring Social Inclusion and Cohesion - The Challenges. » Université Brandeis, Paris, 10-13 septembre 2007

Human Rights Watch, « Improving Police Response to Sexual Assault, » Human Rights Watch, Washington DC, 2013

Human Sciences Researches Council, 2011. « Towards a Social Cohesion Barometer for South Africa, » Document de recherche de Jarè Struwig, Yul Derek Davids, Benjamin Roberts, Moses Sithole Virginia Tilley, Gina Weir-Smith et Tholang Mokhele, Université Western Cape. www.hsrapress.ac.za

Ioannou, Maria et Nicolas Jarraud, Christopher Louise, Theoretical Foundations, chapitre 4 de « The Social Cohesion and Reconciliation Index as a tool for Conflict Transformation, » PNUD, Chypre, 2015

Institute for Justice and Reconciliation, 2016. « Towards a Measurement of Social Cohesion for Africa. » PNUD.

Institute for Justice and Reconciliation, 2017. « South African Reconciliation Barometer Survey : 2017 » Rapport, www.ijr.org.za.

Inter-American Development Bank. « Social cohesion in Latin America and the Caribbean : analysis, action and coordination. » Washington, D.C., 2006: 2.

Larsen, Christian Albrekt. « Social Cohesion : Definition, Measurement and Developments » Centre for Comparative Welfare Studies, Université Aalborg, Danemark.

Markus, Andrew. « Mapping Social Cohesion : The Scanlon Foundation surveys 2017 » Université Monash, Victoria, Australie. 2017

Menendian, Stephen et.al. « 2017 Inclusiveness Index, » Institut Haas, UC Berkley, 2017

Menyashev, Rinat et Leonid Polishchuk. « Social Cohesion, Civic Culture and Urban Development in Russia. » Perspectives on Global Development. OCDE.

Narayan, Ambar et al. 2018. « Fair Progress? Economic Mobility across Generations around the World. » Washington, DC : Banque mondiale

OCDE, 2011. « Social Cohesion in a Shifting World. » Perspectives on Global Development 2012. <http://www.oecd.org/site/devpgd2012/49067839.pdf>

Ojok, Boniface. « A Report Based on a Consultative Dialogue with Stakeholders in Northern Uganda on Sexual and Gender-Based Violence. » The Justice and Reconciliation Project. Gulu, Ouganda, 2016

Pham PN et Vinck P. « Indicators Framework for Peacebuilding, Education and Social Cohesion. » UNICEF, Harvard Humanitarian Initiative. 2017

Centre de recherche pour l'étude et l'observation des conditions de vie, 2011. « Baromètre de la cohésion sociale 2011 : Conditions de vie et aspirations des Français. »

Search for Common Ground, « Social Cohesion Framework, Social Cohesion for Stronger Communities, Knowledge. Skills.Understanding »

Shackman, Gene, Ya-Lin Liu et Xun Wang. « Measuring quality of life using free and public domain data » Social Research Update, Volume 47. Université de Surry. 2005

Spoonley, Paul et. Al., « Social Cohesion : A Policy and Indicator Framework for Assessing Immigrant and Host Outcomes. »

Sylvain, Acket et. al., 2011. « Measuring and validating social cohesion: a bottom-up approach, » article présenté à la conférence internationale sur la cohésion sociale et le développement, organisée par l'OCDE, Development Center, Paris, 20-21 janvier 2011.

PNUD, 2016. « Towards a Measurement of Social Cohesion for Africa. » Document de discussion préparé par l'Institute for Justice and Reconciliation pour le Programme des Nations unies pour le développement

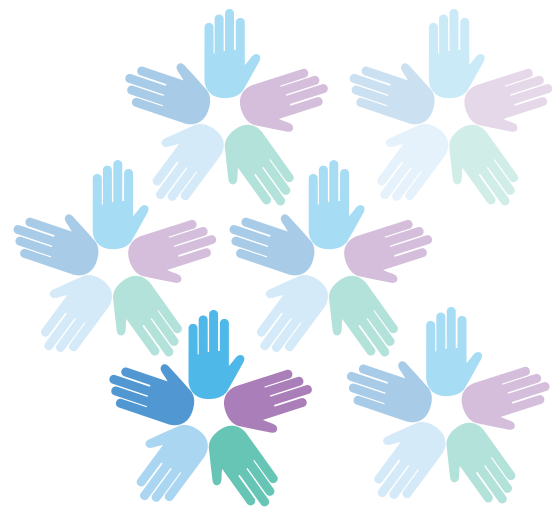
Unzicker, Kai. « An International Comparison of Social Cohesion, Country report USA, » Social Cohesion Radar, non daté

USAID « Handbook of Democracy and Governance Program Indicators, » août 1998
Technical Publication Series, Center for Democracy and Governance, Bureau for Global
Programs, Field Support, and Research, Agence des États-Unis pour le développement
international, Washington, D.C. 1998

Yoder, Carolyn, « Little Book of Trauma Healing, » Good Books, Intercourse, Pennsylvanie,
2005



Arbres de vie : racines, tronc, branches, feuilles et fruits - ils symbolisent les origines, les bons moments et les moments difficiles, les espoir et les rêves, les talents et les réalisations d'une personne.



Catholic Relief Services 228 W. Lexington Street, Baltimore, MD 21201, USA | www.crs.org
Pour plus d'informations, contacter : pqpublications@crs.org

©2020 Catholic Relief Services. Tous droits réservés 210S-306437