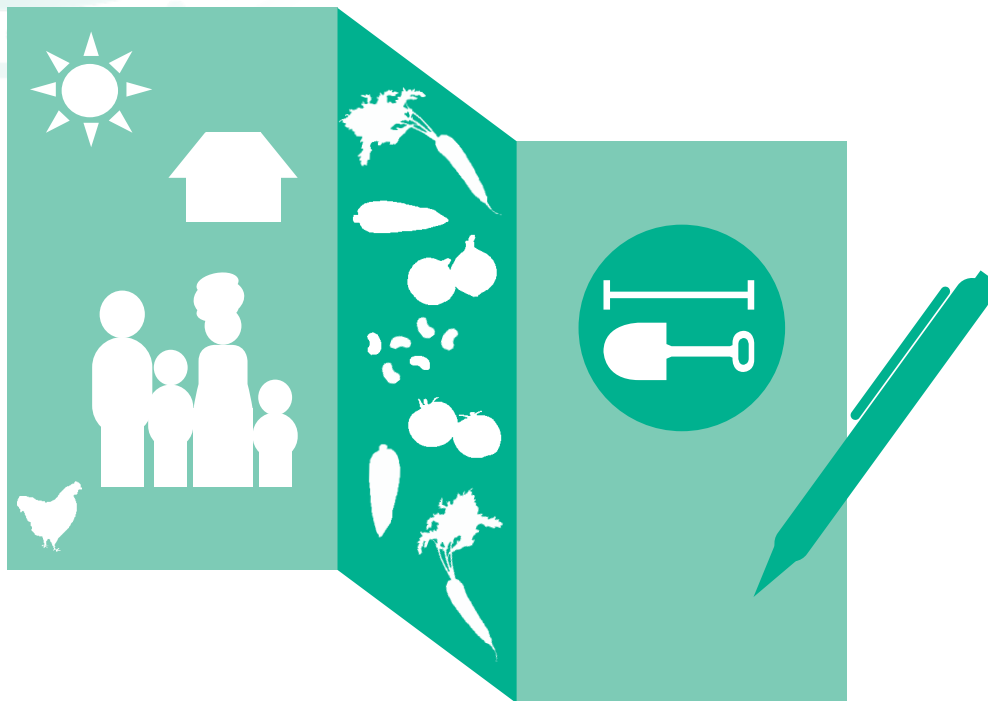


# Feuille de travail de la conception de projet jardin

MODÈLES POUR RECUEILLIR LES INFORMATIONS ET LES DÉCISIONS  
CLÉS CONCERNANT LES JARDINS LORS DE LA CONCEPTION DU PROJET





Utilisez la feuille de travail avec le *Guide de la conception de projet jardin*.



Catholic Relief Services est l'agence humanitaire internationale officielle de la communauté catholique des États-Unis. CRS mène son action de secours et de développement par le biais de programmes variés : intervention en cas d'urgence, VIH, santé, agriculture, éducation, microfinance et édification de la paix. CRS soulage les souffrances et fournit une assistance aux personnes dans le besoin dans plus d'une centaine de pays, sans considération de race, de religion ni de nationalité.

Catholic Relief Services  
228 West Lexington Street  
Baltimore, Maryland 21201-3413  
1.888.277.7575  
crs.org

© 2019 Catholic Relief Services. Tous droits réservés. Ce document ne peut être reproduit, affiché, modifié, ni distribué sans l'autorisation écrite et préalable du détenteur du droit d'auteur. Pour toute demande d'autorisation, contacter [pqpublications@crs.org](mailto:pqpublications@crs.org).

Les informations contenues dans cette feuille de travail permettront à l'équipe de conception d'élaborer un court paragraphe à inclure dans la proposition, garantissant que le personnel et les ressources financières sont correctement budgétisés et que les exigences du ou des donateurs sont satisfaites. Vous pouvez accéder à une version Word de cette feuille de travail [ici](#). Cette feuille de travail fait référence au *Guide de la conception de projet jardin*, qui fournit des conseils supplémentaires pour répondre aux questions ci-dessous. Il existe aussi un *Guide de ressources du jardin*, où vous trouverez des informations détaillées sur un certain nombre de thèmes. À chaque étape, les décisions sont notées dans des cases bleues.

## ÉTAPE 1 : DÉCIDEZ DES RÉSULTATS LIÉS AU JARDIN

Pour décider des résultats liés au jardin, utilisez le tableau 1 pour compiler les données sur les carences en éléments nutritifs, les écarts de diversité alimentaire, l'offre et la demande pour certains aliments riches en éléments nutritifs et les possibilités de tirer des revenus des jardins.

**Tableau 1 : Information pour guider les résultats**

		Informations à recueillir	Exemple	Contexte local de la zone géographique
Nutrition	Commercialisation	Carences en éléments nutritifs du groupe cible des utilisateurs finals	Carence en vitamine A, carence en fer	
		Écarts de diversité alimentaire constatés pour le groupe cible d'utilisateurs finals	Apport limité en vitamine A et en aliments riches en fer	
		Production familiale	Maïs, tomates, oignons, arachides, graines de soja, PDCO	
	Entrepreneuriat	Offre sur le marché d'aliments riches en éléments nutritifs pour le groupe d'utilisateurs finals (évaluation du marché)	Aliments d'origine végétale riches en fer disponibles sur le marché ; aliments riches en vitamine A non disponibles	
		Demande d'aliments riches en éléments nutritifs (évaluation du marché)	Carottes, aliments d'origine animale	
	Autonomisation des femmes	Possibilités de revenus	Transformation de PDCO ; aliments enrichis avec de la farine de PDCO	
		Dynamique de genre	Les femmes contrôlent les revenus provenant de la vente des produits maraîchers	

**Quel est ou quels sont les résultats du projet jardin recherchés ? Pourquoi ce ou ces résultats ?**

## ÉTAPE 2 : DÉTERMINER LES GROUPES CIBLES

Utilisez les tableaux 2, 3 et 4 pour définir les critères de sélection des ménages devant participer à l'intervention et déterminer qui, au sein du ménage, recevra un appui technique et des ressources pour construire, entretenir et profiter d'un jardin.

**Tableau 2 : Critères relatifs au ménage pour les utilisateurs finaux de produits maraîchers**

Critères	Exemple : contexte du Burkina Faso	Seuils de critères
Critères de vulnérabilité	Ménage avec des enfants de moins de 5 ans et des femmes enceintes et allaitantes	

**Tableau 3 : Critères relatifs au ménage pour les jardiniers**

*(Ce peut être le même groupe que les utilisateurs finaux ou il peut s'agir de jardiniers qui cultivent des produits pour les vendre au marché où un utilisateur final les achète.)*

Critères	Exemple : contexte du Burkina Faso	Seuils de critères
Taille minimale de la parcelle familiale	1,5 ha	
Profil de patrimoine	Très pauvre : deux chèvres, six poulets, un vélo	
Volonté d'adopter le jardinage (étape du changement de comportement)	Contemplation ( <i>a entendu parler des jardins et commence à envisager de l'adopter</i> )	
Accès/utilisation de l'eau	Accès à un lac, un barrage ou un puits	
Ressources/outils	A accès au minimum d'outils à utiliser pour le jardin (pelle, binette)	

**Tableau 4 : Membres des ménages ciblés pour recevoir des conseils et des ressources techniques**

Facteurs	Exemple	Contexte local
Propriétaire foncier	Partenaire masculin	
Responsable du jardin	Femme	
Journalier	Femmes et enfants	
Décideur sur l'utilisation du produit final	Femmes en consultation avec un partenaire masculin	
Contrôle les revenus provenant de la vente des produits du jardin	Partenaire masculin	

### Qui cibler dans le ménage pour la mise en place d'un jardin

Exemple : Les principales recommandations techniques sur la création, l'entretien et le bénéfice du jardin seront destinées aux femmes. Cependant, certaines activités cibleront les hommes comme l'allocation des terres pour les jardins, les avantages du jardin, l'utilisation des produits finaux, le contrôle des revenus pour aider les femmes à bénéficier de leur travail, et l'encouragement général à utiliser les produits/revenus du jardin pour améliorer la nutrition du ménage.

## ÉTAPE 3 : ÉVALUER LE CONTEXTE

À l'aide des renseignements recueillis au cours de l'évaluation, répondez aux questions du tableau 5 ci-dessous. Un diagramme de l'arbre de décision est présenté à l'étape 3 du *Guide de la conception de projet jardin*.

**Tableau 5 : Decision tree**

Thème	No	Question	Réponse	Prochaine étape
Acceptation générale	1	Existe-t-il des jardins dans la communauté ?		Si oui, passez à la question 3. Sinon, passez à la question 2.
	2	Les jardins offrent-ils des avantages dans des contextes similaires dans des communautés proches ?		Si oui, passez à la question 5. Sinon, passez à la question 4.
	3	Les jardins offrent-ils des avantages aux jardiniers existants ?		Si le projet doit mener une évaluation, passez à la question 5. Sinon, les jardins ne sont pas appropriés.
	4	Le projet évaluera-t-il pourquoi les jardiniers existants n'en profitent pas ?		Si oui, passez à la question 5. Sinon, les jardins ne sont pas appropriés.
Terre	5	Le groupe cible a-t-il un accès à des terrains appropriés (superficie) pour le ou les effets recherchés et le type de jardin ?		Si oui, passez à la question 7. Sinon, passez à la question 6.
	6	Existe-t-il des terres disponibles localement que le groupe ciblé peut utiliser et se permettre ?		Si oui, passez à la question 6. Sinon, les jardins ne sont pas appropriés.
	7	Quelle est la qualité de cette terre pour le jardin ?		Si elle est de bonne qualité, passez à la question 9. Si elle est de mauvaise qualité, passez à la question 8.
	8	Le projet apportera-t-il un soutien pour améliorer la qualité de la terre pour jardins ?		Si oui, passez à la question 8. Sinon, les jardins ne sont pas appropriés.
Eau	9	Le groupe cible a-t-il accès à de l'eau à un prix abordable pour ses jardins ?		Si oui, passez à la question 11. Sinon, passez à la question 10.
	10	Le projet apportera-t-il un soutien pour améliorer l'accès à de l'eau à un prix abordable pour les jardins ?		Si oui, passez à la question 11. Sinon, les jardins ne sont pas appropriés.
	11	Est-il possible pour le groupe cible de transporter l'eau jusqu'à l'emplacement des jardins ?		Si oui, passez à la question 14. Sinon, passez à la question 12.
	12	Au besoin, le groupe cible est-il disposé à utiliser des eaux grises ?		Si oui, passez à la question 14. Sinon, passez à la question 13.
	13	Le projet apportera-t-il un soutien pour acheminer l'eau jusqu'à l'emplacement des jardins ?		Si oui, passez à la question 14. Sinon, les jardins ne sont pas appropriés.
Main-d'œuvre	14	La main-d'œuvre est-elle suffisante pour gérer le jardin ?		Si oui, passez à la question Q17. Sinon, passez à la question Q15.
	15	Le groupe cible peut-il embaucher de la main-d'œuvre ?		Si oui, passez à la question 17. Sinon, passez à la question 16.
	16	Le projet apportera-t-il un appui pour aider à gérer les charges de travail ?		Si oui, passez à la question 17. Sinon, les jardins ne sont pas appropriés.
Ressources	17	Le groupe cible a-t-il accès à des ressources sur le marché (semences, outils, etc.) ?		Si oui, passez à la question 19. Sinon, passez à la question 18.
	18	Le projet apportera-t-il un soutien pour aider à améliorer l'accès à ces ressources pour les jardins ?		Si oui, passez à la question 19. Sinon, les jardins ne sont pas appropriés.
	19	Le groupe cible est-il disposé à utiliser ces ressources pour ses jardins ?		Si oui, passez à la question 20. Sinon, les jardins ne sont pas appropriés.
Genre	20	Une dynamique de genre doit-elle être prise en considération ?		Si oui, passez à la question 21. Sinon, les <b>jardins sont appropriés</b> .
	21	Le projet inclura-t-il des activités visant à répondre aux considérations relatives au genre pertinentes pour jardins ?		Si oui, les <b>jardins sont appropriés</b> . Sinon, les jardins ne sont pas appropriés.

**Le projet inclura-t-il la reproduction à plus grande échelle des jardins ? Sinon, pourquoi pas ?**

## ÉTAPE 4 : DÉTERMINER LE TYPE DE JARDIN

Utilisez le tableau 6 pour déterminer quels types de jardins sont appropriés pour le projet. Dans la colonne « Contexte local », notez les informations de l'examen de la littérature, des évaluations et du personnel, puis déterminez quel type de jardin est approprié, en fonction du contexte local. Il existe plusieurs types de jardins. Ce guide en présente sept : les jardins en conteneurs, les jardins en rangées conventionnels, les jardins en trou de serrure, les jardins en perma-culture, les jardins de plates-bandes surélevées, les jardins de plates-bandes creuses et les jardins verticaux.

**Tableau 6 : Sélection du type de jardin**

Facteurs pour déterminer le type de jardin	Contexte local et appui prévu du projet	Types de jardins adaptés à ce contexte local et appui attendu						
		Jardin en conteneur	Jardin en rangées conventionnel	Jardin en trou de serrure	Jardin en perma-culture	Jardin de plates-bandes surélevées	Jardin de plates-bandes creuses	Jardin vertical
Climat/ emplacement	<i>Urbain</i>	X						X
Taille de la parcelle	<i>Limitée</i>	X		X				X
Ressources en eau	<i>Eaux grises</i>			X				
Main-d'œuvre disponible	<i>Disponible tous les jours pour l'arrosage ; peu d'entretien ; main-d'œuvre limitée pour l'aménagement</i>	X	X	X	X	X	X	X
Préférences alimentaires	<i>Tomate</i>	X	X		X	X	X	X
Matériel disponible	<i>Conteneurs</i>	X						X

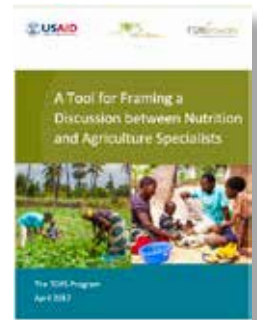
Facteurs pour déterminer le type de jardin	Contexte local et appui prévu du projet	Types de jardins adaptés à ce contexte local et appui attendu						
		Jardin en conteneur	Jardin en rangées conventionnel	Jardin en trou de serrure	Jardin en perma-culture	Jardin de plates-bandes surélevées	Jardin de plates-bandes creuses	Jardin vertical
Climat/ emplacement								
Taille de la parcelle								
Ressources en eau								
Main-d'œuvre disponible								
Préférences alimentaires								
Matériel disponible								

### Quel(s) type(s) de jardins le projet promouvra-t-il ?

Exemple : D'après ce tableau, ce projet favoriserait les jardins en conteneurs et les jardins verticaux.

## ÉTAPE 5 : DÉTERMINER QUELLES CULTURES PROMOUVOIR POUR LE JARDIN

Il est recommandé d'utiliser le guide de Technical and Operational Performance Support (TOPS) : [\*A Tool for Framing a Discussion between Nutrition and Agriculture Specialists\*](#). Une version adaptée par CRS de la feuille Excel est disponible ici. Elle simplifie le processus de saisie des données et inclut le contenu lié au genre, aux sols et à la récolte des semences. Il est recommandé que les équipes de nutrition et d'agriculture du programme de pays terminent les exercices et fournissent des commentaires à l'équipe de conception du projet. Il convient de rappeler aux équipes sectorielles de pays d'inclure les légumes indigènes dans cet exercice. Pour des renseignements sur les facteurs qui interviennent dans les décisions concernant la sélection des cultures et un résumé des principaux facteurs de sélection des cultures, reportez-vous à l'étape 5 du *Guide de la conception de projet jardin*. Après avoir choisi les cultures conjointement grâce à cet exercice, trois mesures de suivi doivent être prises pour finaliser la sélection des cultures.



- **Correspondance entre la récolte et le ou les résultats liés au jardin recherchés** : La sélection des cultures correspond-elle au(x) résultat(s) souhaité(s) identifié(s) à l'étape 1 ?
- **Nutrition** : La sélection finale des cultures comprend-elle celles qui peuvent combler les carences en éléments nutritifs et les écarts de diversité alimentaire mise en évidence à l'étape 1 ?
- **Type de jardin approprié** : Le ou les types de jardins sélectionnés à l'étape 4 pour être promus sont-ils adaptés aux cultures sélectionnées ?

Utilisez le tableau 7 pour répondre à ces trois dernières questions concernant la sélection des cultures.



**Tableau 7 : Finalisation de la sélection des récoltes**

<b>Étape 1 : Résultat(s) lié(s) au jardin</b>	<b>Cultures sélectionnées contribuant à ce ou ces résultats</b>
<i>Nutrition &lt; 5 ans</i>	<i>Pois, arachide, gombo, feuilles d'oseille, tomate, oignon, aubergine, chou, haricot, laitue, pomme de terre, PDCO, niébé, carotte, concombre, aubergine, bulcanka, moringa, mangue, papaye, pastèque, légumes indigènes</i>
<i>Revenu</i>	<i>Tomate et oignon</i>
<b>Étape 2 : Carence en éléments nutri-tifs/écart de diversité alimentaire</b>	<b>Cultures sélectionnées dans la liste ci-dessus qui apportent les micronutriments manquants mis en évidence</b>
<i>Fer</i>	<i>Arachide, haricot (faible), niébé, soja</i>
<i>Vitamine A</i>	<i>Feuilles d'oseille, laitue, patate douce à chair orange, carotte, concombre (faible) ; moringa ; mangue, papaye</i>
<i>Zinc</i>	<i>Quelles cultures pourrions-nous promouvoir - de nouvelles cultures à introduire ?</i>
<b>Étape 3 : Choix de cultures à promouvoir</b>	<b>Déterminez le type de jardin approprié pour chaque culture promue</b>
<i>Oignon/tomate, haricot, tubercules</i>	<i>Jardin en rangées</i>
<i>Cultures sans tubercules</i>	<i>Jardin en plates-bandes surélevées/creuses</i>
<b>Étape 1 : Résultat(s) lié(s) au jardin</b>	<b>Cultures sélectionnées contribuant à ce ou ces résultats</b>
<b>Étape 2 : Carences en nutriments/écart de diversité alimentaire</b>	<b>Cultures sélectionnées dans la liste ci-dessus qui apportent les micronutriments manquants mis en évidence</b>
<b>Étape 3 : Choix de cultures à promouvoir</b>	<b>Déterminez le type de jardin approprié pour chaque culture promue</b>

**Quelles cultures/variétés le projet promouvra-t-il pour atteindre ses objectifs dans le contexte local ?**

## ÉTAPE 6 : DÉTERMINER UN APPUI SUPPLÉMENTAIRE DU PROJET POUR LES JARDINS DURABLES

L'équipe de conception du projet doit choisir d'autres activités pour assurer la réussite et la pérennité des jardins. Cette section examine ce qui est prévu pour l'ensemble du projet afin d'appuyer les jardins et d'aider les équipes de conception à réfléchir sur ce que chaque secteur doit faire pour favoriser la réussite des jardins. Veillez à contracter le personnel technique de CRS travaillant dans les secteurs pertinents (agriculture, nutrition, eau, genre et changement de comportement). Reportez-vous également aux chapitres 5 à 13 du *Manuel des ressources du jardin* pour des idées à examiner et à discuter avec des experts techniques. Le tableau 8 présente certaines activités de base à envisager pour accompagner l'intervention jardin.

**Tableau 8 : Activités principales à prendre en compte**

Thème	Question	Activités sélectionnées	Qui met en œuvre
Genre	Le projet est-il sensible au genre ou transformateur de la question du genre ?		
	<p>Si le projet est sensible au genre, quelles adaptations/activités de projet seront-elles incluses pour appuyer l'intervention jardin ? Reportez-vous au chapitre 5 du <i>Guide des ressources du jardin</i>.</p> <ul style="list-style-type: none"> <li>■ Choisir les cultures/variétés en fonction des préférences des femmes et déterminer qui contrôle l'utilisation des produits et le revenu</li> <li>■ Appuyer les rôles et les responsabilités propres aux femmes dans les jardins</li> <li>■ Assurer que les femmes participent de façon significative aux formations (calendrier, lieu, garde d'enfants et formatrices)</li> <li>■ Organiser des forums avec des hommes sur l'appui à apporter aux femmes et aux jardins</li> <li>■ Organiser de foire aux bons pour rapprocher les marchands des femmes</li> <li>■ Donner la priorité aux femmes qui reçoivent des bons pour des intrants de jardinage</li> <li>■ Former des associations agricoles exclusivement féminines</li> <li>■ Autre (décrivez)</li> </ul>		
Nutrition	Si le projet est transformateur de la question du genre, quelles activités d'accompagnement inclura-t-il pour appuyer l'intervention jardin ? Reportez-vous au chapitre 5 du <i>Guide des ressources du jardin</i> .		
	<p>Quelles activités nutritionnelles d'accompagnement seront-elles incluses ?</p> <ul style="list-style-type: none"> <li>■ Créer un programme d'entrepreneuriat féminin pour les microentreprises liées au jardin</li> <li>■ Aider les femmes à obtenir des titres de propriété des terres</li> <li>■ Constituer un réseau communautaire d'entreprises de distribution d'intrants ; aider les agricultrices à devenir propriétaires</li> <li>■ Encourager la constitution de coopératives sensibles au genre</li> <li>■ Utiliser des approches de communication au sein du couple telles que l'approche <i>SMART Couples</i> de CRS pour renforcer la prise de décision conjointe</li> <li>■ Utiliser les approches communautaires pour développer les savoirs sur les questions de genre, comme la prise de décisions inéquitables (par exemple, <a href="#">Area Association Model</a> utilisé en Zambie et les champions de genre)</li> <li>■ Autre (décrivez)</li> </ul>		
Nutrition	<p>Quelles activités nutritionnelles d'accompagnement seront-elles incluses ?</p> <ul style="list-style-type: none"> <li>■ Communiquer des messages pour le changement social et de comportement sur la consommation</li> <li>■ Organiser des démonstrations culinaires</li> <li>■ Offrir des livres de recettes et des conseils de cuisine</li> <li>■ Autre (décrivez)</li> </ul>		

Thème	Question	Activités sélectionnées	Qui met en œuvre
Semences	<p>Comment le projet promouvra-t-il la source des semences ?</p> <ul style="list-style-type: none"> <li>■ Récolte de semences</li> <li>■ Production locale</li> <li>■ Achat commercial</li> </ul>		
	<p>Quelle stratégie d'accès aux semences le projet utilisera-t-il ?</p> <ul style="list-style-type: none"> <li>■ Développement de l'offre de semences (secteur privé)</li> <li>■ Formation et parcelles de démonstration</li> <li>■ Foires agricoles et aux bons (par exemple, FSB, DiNER, foires aux moyens d'existence)</li> <li>■ Système de registres (subvention)</li> <li>■ Distribution directe de semences (gratuites)</li> <li>■ Autre (décrivez)</li> </ul>		
Gestion intégrée de la fertilité du sol	<p>Quels tests à domicile le projet utilisera-t-il pour aider les agriculteurs à tester leur sol ?</p> <ul style="list-style-type: none"> <li>■ Texture et structure du sol</li> <li>■ Drainage</li> <li>■ Profondeur de la terre végétale</li> <li>■ Vers de terre pour indiquer la qualité du sol</li> <li>■ PH du sol (acidité ou alcalinité)</li> </ul>		
	<p>Sur quelles stratégies le projet offrira-t-il de la formation pour améliorer la qualité du sol dans les jardins du ou des groupes cibles ?</p> <ul style="list-style-type: none"> <li>■ Travail du sol minimum</li> <li>■ Compostage</li> <li>■ Cultures de couverture</li> <li>■ Paillis</li> <li>■ Fumier animal décomposé</li> <li>■ Engrais inorganique commercial</li> <li>■ Rotation des cultures</li> <li>■ Ajout de chaux</li> <li>■ Utilisation de haies vives</li> <li>■ Création de terrasses pour les terrains en pente</li> <li>■ Autre (décrivez)</li> </ul>		
Gestion intégrée des ravageurs	<p>Comment le projet appuiera-t-il la gestion des ravageurs et des maladies ?</p> <ul style="list-style-type: none"> <li>■ Pratiques de prévention</li> <li>■ Lutte non chimique : culturelle, biologique, mécanique</li> <li>■ Promotion des biopesticides (naturels)</li> <li>■ Fournir des instructions sur l'utilisation appropriée des pesticides</li> </ul>		
Ressources en eau	<p>Le projet appuiera-t-il l'accès à l'eau ? Si oui, comment ?</p> <ul style="list-style-type: none"> <li>■ Puits</li> <li>■ Système de captage des eaux de pluie</li> <li>■ Système de talus et de fossés d'écoulement</li> <li>■ Promotion des eaux grises</li> </ul>		
	<p>Quelles approches le projet utilisera-t-il pour promouvoir l'arrosage du jardin ?</p> <ul style="list-style-type: none"> <li>■ Arrosage manuel</li> <li>■ Irrigation par jarre/bouteille</li> <li>■ Kits d'irrigation au goutte-à-goutte économiques</li> <li>■ Autre (décrivez)</li> </ul>		
Phase après récolte	<p>Quelles pratiques de récolte le projet promouvra-t-il ?</p> <ul style="list-style-type: none"> <li>■ Récolte à la maturité appropriée</li> <li>■ Utilisation d'outils propres et affûtés</li> <li>■ Utilisation de sacs de cueillette à bandoulière ou à bretelles</li> <li>■ Mise au rebut des produits malades et endommagés</li> <li>■ Prévisions météorologiques pour informer les temps de récolte et de séchage</li> <li>■ Autre (décrivez)</li> </ul>		

Thème	Question	Activités sélectionnées	Qui met en œuvre
Phase après récolte	<p>Quelles pratiques après récolte le projet promouvra-t-il ?</p> <ul style="list-style-type: none"> <li>■ Manipulation en douceur</li> <li>■ Ombrage</li> <li>■ Pratiques de séchage</li> <li>■ Autre (décrire)</li> </ul>		
	<p>Quelles pratiques de stockage le projet promouvra-t-il ?</p> <ul style="list-style-type: none"> <li>■ Contrôle de la température</li> <li>■ Surveillance de l'humidité relative</li> <li>■ Ventilation et circulation de l'air</li> <li>■ Éviter le stockage de mélanges de produits incompatibles</li> <li>■ Autre (décrivez)</li> </ul>		
	<p>Le projet promouvra-t-il des structures de stockage au froid ? Si oui, lesquelles ?</p> <ul style="list-style-type: none"> <li>■ Refroidissement par évaporation</li> <li>■ Glacière de désert</li> <li>■ « Zeer »</li> <li>■ Chambre froide zéro énergie</li> <li>■ Stockage communautaire en fosse</li> <li>■ Autre (décrivez)</li> </ul>		
	<p>Le projet promouvra-t-il la transformation des aliments à petite échelle ? Si oui, quelles méthodes ?</p> <ul style="list-style-type: none"> <li>■ Séchage <ul style="list-style-type: none"> <li>• Ombre</li> <li>• Solaire</li> <li>• Électrique</li> <li>• Combustibles fossiles</li> </ul> </li> <li>■ Mise en conserve</li> <li>■ Fermentation (confitures, gelées, bonbons)</li> </ul>		
	<p>Quelles pratiques de sécurité sanitaire des aliments seront-elles promues avec les jardins ?</p> <ul style="list-style-type: none"> <li>■ Sol propre</li> <li>■ Eau propre</li> <li>■ Surfaces propres</li> <li>■ Mains propres</li> </ul>		
Commercialisation	<ul style="list-style-type: none"> <li>■ Le projet renforcera-t-il les capacités des jardiniers dans les notions de base en commercialisation ?</li> <li>■ Les organisations agricoles seront-elles utilisées pour commercialiser les produits de jardin ?</li> <li>■ Les <i>cahiers de jardin</i> seront-ils utilisés ?</li> <li>■ Autre (décrivez)</li> </ul>		
Changement de comportement	<ul style="list-style-type: none"> <li>■ Quels sont les principaux comportements qui doivent changer pour assurer l'adoption des jardins et l'utilisation des produits maraîchers ?</li> <li>■ Si les comportements doivent être modifiés, le projet mènera-t-il des recherches formatives sur l'adoption des jardins ou l'utilisation de leurs produits finaux ?</li> <li>■ Quelles approches de changement du comportement le projet promouvra-t-il ?</li> </ul>		

## ÉTAPE 7 : DÉTERMINER L'AMPLEUR DE L'INTERVENTION JARDIN

Reportez-vous aux décisions prises aux étapes 4 et 6 pour planifier le personnel et les ressources financières adéquats. Utilisez la feuille de calcul des besoins en personnel ([annexe 2](#)) pour calculer le nombre d'agents de terrain nécessaires à l'appui de cette intervention. Utilisez ensuite le modèle de budget ([annexe 3](#)) pour calculer le budget estimé pour la mise en œuvre de l'intervention jardin pour le nombre de bénéficiaires prévus. Si une approche axée sur le marché (génération de revenus) est le résultat recherché pour le jardin, effectuez une analyse économique à l'aide de la feuille de calcul de l'analyse coûts-avantages pour déterminer si un revenu suffisant peut être généré pour couvrir les coûts et dégager un profit ([annexe 4](#)).

### Actions

- Utiliser la feuille de calcul des besoins en personnel de l'annexe 2 pour calculer le nombre total de bénéficiaires à atteindre et le nombre d'agents de terrain.
- Utiliser le modèle de budget de l'annexe 3 pour calculer le budget à l'appui de l'intervention jardin.
- Utiliser la feuille de calcul de l'analyse coûts-avantages de l'annexe 4 pour calculer le rapport coûts-avantages si le résultat est axé sur le revenu.

- Quel est le nombre total de bénéficiaires que l'intervention jardin doit atteindre ?
- Quel est le nombre total de membres du personnel (rémunérés et bénévoles) nécessaire pour atteindre le nombre de bénéficiaires retenu ?
- Quel est le budget complet nécessaire pour atteindre le nombre ciblé de bénéficiaires ?
- Pour les jardins axés sur le revenu, est-il économiquement sain de promouvoir les jardins pour la génération de revenus ? Si c'est le cas, quel est le bénéfice estimé pour les bénéficiaires ?

## ÉTAPE 8 : SÉLECTIONNER UN INDICATEUR POUR SURVEILLER LES PROGRÈS RÉALISÉS ET ÉVALUER LES RÉSULTATS LIÉS AU JARDIN

En fonction du ou des résultats du jardin, déterminez les indicateurs qualitatifs et quantitatifs que le projet recueillera chaque année pour le suivi de la performance et qui seront mesurés au niveau de référence, à mi-parcours et à la fin du projet. Vous trouverez des conseils sur la mesure des progrès et des résultats dans le *Guide de la conception de projet jardin* et au chapitre 14 du *Guide des ressources du jardin*.

**Quels indicateurs et données qualitatives le projet recueillera-t-il pour suivre la performance et les résultats des interventions jardin ?**

## ÉTAPE 9 : PROJET DE PARAGRAPHE POUR LA PROPOSITION

Une quantité importante d'informations a été collectée à l'aide de cette feuille de travail. Toutes les décisions sont importantes pour orienter la conception, y compris les besoins en personnel et en ressources financières, mais toutes les informations ne seront pas incluses dans la proposition. Pour un exemple de paragraphe, reportez-vous au chapitre 9 du *Guide de la conception de projet jardin*.

**Projet de paragraphe à inclure dans la proposition.**

Catholic Relief Services, 228 West Lexington Street, Baltimore, Maryland 21201-3443  
[crs.org](http://crs.org)

