



# INNOVACIONES DE LAS SILC

## INFORME DE LA INVESTIGACIÓN 1

### Alcance de la Pobreza en los Grupos de Ahorros bajo la estrategia de Pago por Servicio

*Autor: Michael Ferguson, Ph.D., Coordinador de Investigación y Evaluación*

#### **Antecedentes del Proyecto – SILC y el modelo de los PSP**

Las Comunidades de Ahorro y Préstamo Interno (SILC) es un modelo desarrollado por Catholic Relief Services para grupos de ahorro y crédito de propiedad del usuario y auto-gestionados. Un grupo de las SILC está comúnmente compuesto de 15 a 30 miembros auto-seleccionados, y ofrece una oportunidad frecuente, cómoda y segura para ahorrar. Ayudan a los miembros a acumular montos globales útiles que están disponibles en un momento predeterminado y les permite acceder a pequeños préstamos o donaciones de emergencia para la inversión y el consumo.

Las Innovaciones de las SILC es un proyecto piloto dentro del programa integral de las SILC, financiado por la Fundación Bill & Melinda Gates del 2008 al 2012, que tiene por objetivo desarrollar la capacidad empresarial local para la expansión sostenida del modelo de grupo

#### **PRINCIPALES HALLAZGOS SOBRE EL ALCANCE DE LA POBREZA**

- El alcance de la pobreza es grave, hasta un 41% de los miembros de los SILC están por debajo de las Líneas de Pobreza Nacionales, aunque es variable en todo el proyecto debido al enfoque geográfico.
- Dos tercios de los miembros del grupo en Tanzania se ubican por debajo de la línea de pobreza de US\$ 1.25/ al día, al igual que el 30-40 por ciento de los miembros en Uganda y Kenia.
- No existieron diferencias significativas en la profundidad del alcance de la pobreza alcanzada por los SILC en relación a las PSP apoyadas y aquellos por los FA en la línea final.
- Las familias que se unieron a los grupos de las SILC durante el intervalo de la investigación (después de que se asignó la categoría de pago por servicio y ésta estuvo clara) no reveló ninguna diferencia estadística entre los segmentos de las SILC apoyados por los PSP y aquellos apoyados por los FA.
- La muestra de los afiliados a las SILC es estadísticamente equivalente a la muestra de aquellos no afiliados a las SILC, inclusive cuando se examinó para la distribución del cuartil; en otras palabras, el proyecto brinda servicios a una sección transversal de típicos habitantes de zonas rurales, excepto en Uganda, donde los miembros de las SILC son un poco más pobres.



de ahorros más allá del periodo de financiamiento. En el diseño del proyecto, los Agentes de Campo (FA por sus sigla en inglés) responsables de formar y apoyar a los grupos de las SILC, estos son contratados y pagados por el proyecto hasta por un año. Los FA luego se someten a un proceso de examen para certificarse como Proveedores de Servicio Privado (PSP por sus siglas en inglés), quienes ofrecen sus servicios de las SILC a las comunidades a largo plazo y en base al pago por servicio, sin más financiamiento del proyecto. El proyecto actualmente apoya a más de 350.000 miembros de los grupos, principalmente pobladores rurales, a lo largo de los tres países piloto Kenia, Tanzania y Uganda.

## **Diseño de la Investigación y los PPI**

Para evaluar el modelo e informar a las futuras ampliaciones de las SILC sobre este modelo de grupo de ahorros de pago por servicio, CRS llevó a cabo una amplia investigación utilizando un diseño de Ensayo Controlado Aleatorio (RCT por sus siglas en inglés). La investigación se estableció para realizar una comparación fundamental entre dos canales de entrega: el modelo de pago por servicio de los PSP frente al modelo más convencional de los FA pagados por el proyecto. Para comparar rigurosamente los dos, un diseño experimental estableció cohortes estadísticamente comparables de los agentes que brindan servicios a los miembros en entornos comparables en un intervalo de un año (refiérase a la sección de antecedentes adicionales de la investigación en la página 7).

En el corazón de los métodos mixtos del RCT se encuentra una encuesta cuantitativa a gran escala a la familia (línea final  $n = 2119$ ) para medir el impacto del modelo de grupo de ahorros a nivel familiar. El muestreo se centró tanto en las familias afiliadas a las SILC como en aquellas que no lo son en 240 comunidades seleccionadas al azar, atendidas por agentes asignados aleatoriamente a la condición de PSP o FA bajo el estudio. Incluido en la herramienta de la encuesta estaban los Índices de Avance para salir de la Pobreza (PPI por sus siglas en inglés) específicos de cada país desarrollados por la Fundación Grameen, que son encuestas de 10 preguntas sencillas y estandarizadas utilizadas para medir la probabilidad de que una población descienda por debajo de varias líneas de pobreza. El uso de los PPI permitió observaciones precisas sobre el alcance de la pobreza en las zonas atendidas por el programa. Las herramientas de los PPI estaban disponibles y se emplearon en los tres países piloto en la línea final y en Kenia tanto en línea de base como en la línea final.

## **Estadísticas Descriptivas sobre el Alcance entre los Miembros de las SILC**

La profundidad del alcance entre los miembros de las SILC (Tabla 1) varió considerablemente entre los tres países piloto en la observación de la línea final. A pesar de la reputación de Kenia como una potencia económica regional, la base de miembros allí surgió como la menos próspera por diversas probabilidades de pobreza. Casi el 17 por ciento de la muestra de Kenia descendió por debajo de la línea de Pobreza Extrema<sup>1</sup> de USAID, y el 41 por ciento descendió por debajo de la línea de pobreza nacional<sup>2</sup> de Kenia. Treinta y nueve por ciento de los encuestados en Kenia y 66 por ciento de los encuestados en Tanzania descendieron por debajo de la línea de pobreza de US\$1,25/ al día (Paridad del Poder Adquisitivo [PPA]<sup>3</sup> 2005). Por el

1 Definido como aquellos que descienden al tope del 50% de quienes están por debajo de la línea de pobreza nacional.

2 La definición aplicable de la línea de pobreza nacional varía entre los países, aunque en cada caso se deriva de la línea de pobreza alimentaria nacional, que se basa en los gastos de los productos alimenticios correspondientes a un mínimo de calorías diarias.

3 Definido en términos de lo que adquiere US\$ 1.25 en cada país donde se aplica la medida a partir del año 2005.

Casi el 17 por ciento de la muestra de Kenia descendió por debajo de la línea de Pobreza Extrema de USAID, y el 41 por ciento descendió por debajo de la línea de pobreza nacional de Kenia. Sesenta y seis por ciento de los encuestados en Tanzania descendieron por debajo de la línea de pobreza de US\$1,25/ al día (Paridad del Poder Adquisitivo [PPA] 2005).

contrario, la muestra de Uganda mostró la mayor prosperidad de los tres países, con sólo el 7 por ciento de las familias de las SILC por debajo de la línea de Pobreza Extrema de USAID y un 18 por ciento por debajo de la línea de pobreza nacional.

TABLA 1 - PROBABILIDADES DE POBREZA EN LAS FAMILIAS DE LAS SILC UTILIZANDO VARIAS LINEAS DE POBREZA

	Resultado promedio de los PPI, Miembros de las SILC	Línea de Pobreza Nacional (Por debajo)	Línea de Pobreza Alimentaria Nacional (Por debajo)	Línea de Pobreza "Extrema" de USAID (Por debajo)	US\$1.25/ al Día/ Línea PPP 2005 (Por debajo)	US\$2.50/ al Día/ Línea PPP 2005 (Por debajo)
<b>Kenia</b>	41.4	40.9%	19.2%	16.9%	39.1%	78.6%
<b>Tanzania</b>	44.8	29.5%	13.8%	14.1%	65.5%	90%
<b>Uganda</b>	46.8	17.5%	6.4%	7.4%	33.7%	75.9%

En gran medida, estas diferencias a nivel nacional son atribuibles al enfoque geográfico del proyecto. El enfoque de Kenia, por ejemplo, incluía algunas de las comunidades más pobres del país en la región costera, mientras que los números de Uganda se elevaron por la inclusión de regiones agrícolas occidentales relativamente prósperas y fértiles. Por consecuencia lógica, la probabilidad de pobreza de Kenia es ligeramente superior a la media de pobreza nacional del país, mientras que la de Uganda es ligeramente menor (Tabla 2).

TABLA 2 - COMPARACIÓN DEL ESTUDIO VERSUS LAS TASAS DE POBREZA NACIONAL<sup>4</sup>

	Línea de Pobreza Nacional, Familias (Por debajo)	Línea de Pobreza "Extrema" de USAID, Familias (Por debajo)
<b>Kenia</b>		
<i>Media nacional</i>	38%	17%
<i>Media del estudio</i>	41%	17%
<b>Tanzania</b>		
<i>Media nacional</i>	27%	13%
<i>Media del estudio</i>	30%	14%
<b>Uganda</b>		
<i>Media nacional</i>	19%	9%
<i>Media del estudio</i>	17%	7%

Al dividir la muestra de las SILC en aquellos asistidos por los agentes PSP y los que reciben apoyo de los FA, (Tabla 3)<sup>5</sup>, vemos que los PSP no están brindando apoyo a una base de miembros significativamente diferente de los FA. Este es un hallazgo importante, ya que sugiere que la carga financiera de tener que pagar a los agentes no disminuye el alcance de la pobreza del proyecto.

4 Todas las tasas según se citaron en los memos de la Documentación de Diseño de los PPI proporcionados por la Fundación Grameen, que a su vez citan lo siguiente: tasas nacionales de Kenia para los años 2005 y 2006 KIHBS; tasas nacionales de Uganda para el 2009 Encuesta Nacional de las Familias; tasas nacionales de Tanzania para los años 2004 y 2005 HIS.

5 Se aplicó una prueba de medios formal y no mostró diferencias significativas entre las sub-poblaciones apoyadas por los PSP y por los FA en los tres países.

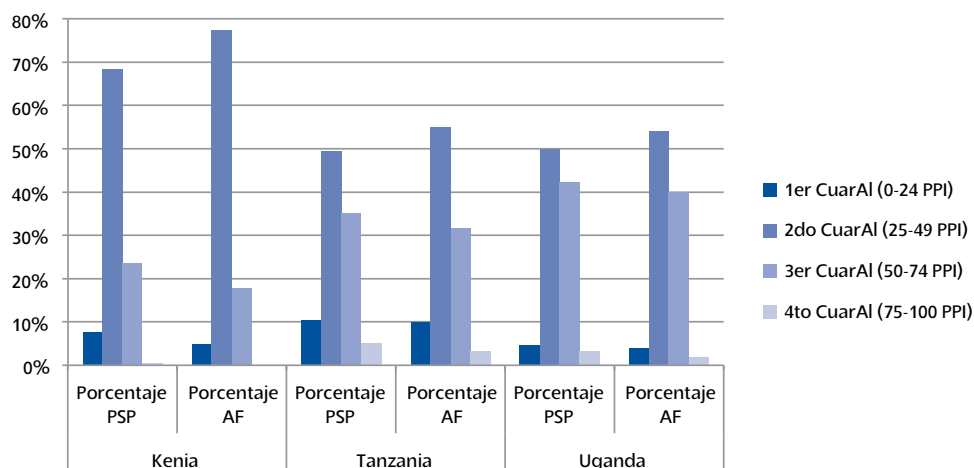
La carga financiera de tener que pagar a los agentes no disminuye el alcance de la pobreza del proyecto.

TABLA 3 – RESULTADOS DE LOS PPI - CONDICIÓN DE LAS FAMILIAS, SOLO MIEMBROS DE LAS SILC

	Miembros de las SILC apoyados por los PSP (N)	Miembros de las SILC apoyados por los PSP Media de los PPI	Miembros de las SILC apoyados por los FA (N)	Miembros de las SILC apoyados por los FA Media de los PPI	Total (N)	Total Media de los PPI
<b>Kenia</b>	272	41.7	84	40.1	356	41.4
<b>Tanzania</b>	154	45.0	60	44.3	214	44.8
<b>Uganda</b>	244	47.6	155	45.6	399	46.8

Para una visión más detallada de la distribución comparativa de la pobreza, separamos los resultados de los PPI en conjuntos de cuartiles entre las sub-poblaciones apoyadas por los PSP y los FA. Las distribuciones del resultado en su mayoría se reflejan entre sí, con diferencias menores (Figura 1). En general, la afiliación se concentró en los dos cuartiles del medio. En los tres países, los porcentajes en el cuarto cuartil (75-100) son bajos, lo que indica que las personas relativamente prósperas no se unen a los grupos de las SILC en grandes cantidades.

FIGURA 1 – DISTRIBUCIÓN DEL RESULTADO DE LOS PPI, FAMILIAS DE LAS SILC



Sin embargo, los hallazgos en la Tabla 3, vienen con una advertencia: debido al diseño del estudio, la mayoría de las familias de las SILC en la muestra pertenecen a grupos que se formaron en el período inicial de 12 meses de capacitación de sus agentes, cuando todos éstos eran FA pagados por el proyecto (antes que los agentes pasaran a asumir la condición de PSP en el experimento). Teniendo en cuenta estas raíces, el alcance que medimos a través de toda la muestra puede pertenecer más a la metodología de las SILC en general, que al modelo de los PSP.

Para contrarrestar este efecto, dimos seguimiento a la sub-población de familias en las que cualquier miembro (ya sea que la familia tuviera a un miembro de las SILC o no en la línea de base) se unía a un grupo de las SILC durante el intervalo de la investigación, después de que los agentes habían asumido (y dejaron en claro a los miembros) su condición experimental de PSP o FA. En otras palabras, una vez que los miembros sabían que tenían que pagar a sus agentes en los casos de los PSP, ¿cómo se compara el alcance de la pobreza entre los PSP y FA? De esta manera, ganamos un sentido más puro de qué tipo de base de miembros atrae cada modelo.

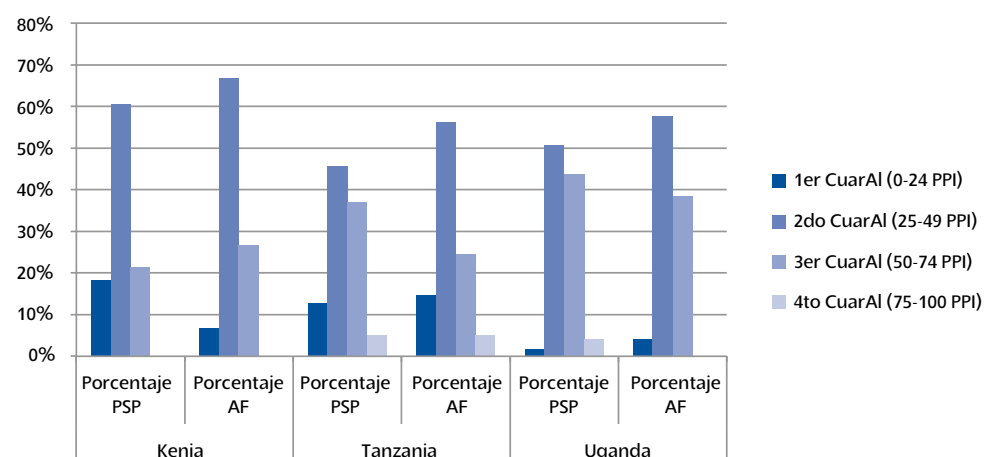
En conjunto, esta evidencia sugiere que aun cuando es claro que los consumidores deben pagar por los servicios (es decir, contratar a un PSP), el alcance de la pobreza para las SILC no disminuye.

Lo que encontramos fue que no existía diferencia significativa en los resultados promedio de los PPI entre aquellos que aceptaron los servicios de los agentes PSP y los que aceptaron los servicios de los agentes FA durante el intervalo de la investigación, y además ninguna diferencia significativa entre estos resultados y los resultados totales para la muestra de las SILC (Tabla 4) <sup>6</sup>. Por otra parte, la distribución del cuartil muestra que los perfiles de las familias “aceptantes” atendidas por los PSP y las familias “aceptantes” atendidas por los FA son muy similares (Figura 2) <sup>7</sup>. La distribución compara estrechamente a la distribución en la población general de las SILC (como se ve en la Figura 1). En conjunto, esta evidencia sugiere que aun cuando es claro que los consumidores deben pagar por los servicios (es decir, contratar a un PSP), el alcance de la pobreza para las SILC no disminuye.

TABLA 4 – RESULTADOS DE LOS PPI, FAMILIAS DE LAS SILC “ACEPTANTES”

	Familias de las SILC “Aceptantes”			Total de las Familias de las SILC	
	N	Media de los PSP	Media de los FA	Media de los PSP	Media de los FA
<b>Kenia</b>	48	40.0	42.9	41.7	40.1
<b>Tanzania</b>	144	45.4	43.5	45.0	44.3
<b>Uganda</b>	197	47.9	44.9	47.6	45.6

FIGURA 2 – DISTRIBUCIÓN DEL RESULTADO DE LOS PPI, SOLO PARA FAMILIAS DE LAS SILC “ACEPTANTES”



Debido a que la muestra incluyó tanto a las familias afiliadas como a las no afiliadas a las SILC seleccionadas aleatoriamente dentro de comunidades elegidas al azar, podemos comparar el alcance de las SILC frente a la población no afiliada en las mismas áreas. Una vez más, encontramos que las sub-poblaciones afiliadas a las SILC y aquellas que no lo son se ven casi idénticas (Tabla 5) <sup>8</sup>, excepto en Uganda, donde los participantes de las SILC de alguna manera eran más pobres que aquellos que no participaban. La paridad se mantiene incluso en el detalle más preciso del conjunto de PPI (Figura 3). Esto sugiere fuertemente que las SILC atraen a sus miembros de una sección transversal típica de pobladores rurales. Los miembros de las SILC en su conjunto no se distinguen como los más pobres o más prósperos dentro de estas comunidades, excepto en Uganda, donde son un poco más pobres. Como se señaló

6 Se aplicó una prueba de medios formales y no mostró diferencias significativas.

7 Vemos algunas variaciones menores previstas en la distribución que apunta a ninguna divergencia en particular en el alcance.

8 Se aplicó una prueba de medios formal y no mostró diferencias significativas entre las sub-poblaciones afiliadas y no afiliadas a las SILC en los tres países, excepto en el caso identificado de Uganda.

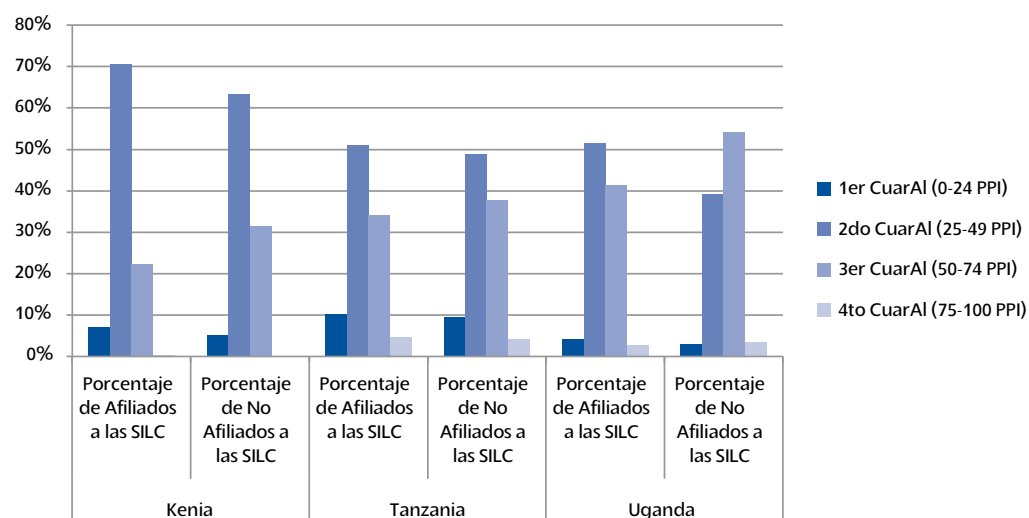
Esto sugiere fuertemente que las SILC atraen a sus miembros de una sección transversal típica de pobladores rurales.

anteriormente, el alcance de la pobreza del proyecto depende mucho más de la selección de las comunidades y regiones a través del enfoque geográfico.

TABLA 5 - RESULTADOS DE LOS PPI, FAMILIAS AFILIADAS VERSUS NO AFILIADAS A LAS SILC

	Afiliados a las SILC	Afiliados a las SILC	No Afiliados a las SILC	No Afiliados a las SILC	Total	Total
	(N)	Media	(N)	Media	(N)	Media
<b>Kenia</b>	356	41.4	156	43.8	512	42.0
<b>Tanzania</b>	214	44.8	191	45.6	405	45.2
<b>Uganda</b>	399	46.8	140	51.0	539	47.9

FIGURA 3 - DISTRIBUCIÓN DE LOS RESULTADOS DE LOS PPI, FAMILIAS AFILIADAS VERSUS NO AFILIADAS A LAS SILC



## **Antecedentes Adicionales de la Investigación**

### *a. Diseño del RCT*

El diseño experimental del estudio tenía por objeto crear cohortes de agentes estadísticamente comparables que brindan servicios a las comunidades y familias en entornos comparables. Entre los FA que completaron exitosamente su examen y calificaron para ser certificados como PSP, algunos fueron asignados aleatoriamente para la certificación inmediata (tratamiento), mientras que otros fueron asignados al azar para permanecer como FA por un período adicional de 12 meses (control), antes de convertirse oficialmente en PSP. Los agentes de tratamiento y control fueron equitativamente calificados, y fueron supervisados y apoyados por igual. La única diferencia fue la forma en que se les pagaba – a través del proyecto (control) o por los grupos de las SILC (tratamiento).

De este modo, el diseño controla las diferencias observables y no observables entre los agentes, sus supervisores y las áreas de operación. A través de la selección aleatoria, los PSP de tratamiento y los FA de control son estadísticamente comparables y cualquier diferencia en el desempeño y los resultados se puede atribuir al canal de entrega.

Se seleccionó a un total de 333 agentes para el estudio. La encuesta de las familias se enfocó en un subgrupo de 240 de estos agentes y las comunidades a las que brindaban sus servicios.

### *b. Preguntas y contenidos de la Investigación*

El RCT compara los canales de entrega de los PSP y los FA a lo largo de las siguientes dimensiones:

- Calidad del grupo y desempeño financiero.
- Impacto sobre los miembros del grupo y sus familias.
- Alcance de la pobreza.
- Satisfacción de los miembros con los servicios del agente.
- Satisfacción del agente con su trabajo y remuneración.
- Competitividad con respecto a otros proveedores de servicios financieros
- Sostenibilidad de los servicios para los grupos.

### *c. Fuentes de Datos*

CRS está empleando cuatro fuentes primarias de datos en la investigación:

1. El existente Sistema de Información de Gestión del proyecto, que da seguimiento a la productividad del agente y el desempeño financiero del grupo (trimestralmente).
2. Auto-informe de los agentes sobre su trabajo e ingresos (semestralmente).
3. Investigación cualitativa con los agentes y miembros del grupo, llevada a cabo por MicroSave, respecto a la satisfacción del canal de entrega y otros temas (línea de base/línea final).
4. Una encuesta a las familias, diseñada en colaboración con el Profesor Joe Kaboski de la Universidad de Notre Dame, y administrada por Synovate, tanto de los afiliados y no afiliados a las SILC en 240 comunidades para establecer el impacto (línea de base/línea final).



228 W. Lexington Street  
Baltimore, MD 21201-3413  
Tel: 1.410.625.2220  
[www.crsprogramquality.org](http://www.crsprogramquality.org)